



ПЕРЕСЕЛЕНЧЕСКОЕ УПРАВЛЕНІЕ
Главнаго Управленія Землеустройства и Земледѣлія.

Б. А. Федченко.

ФЛОРА АЗІАТСКОЙ РОССІИ.



Выпускъ 8.

ФІАЛКОВЫЯ.

(Violaceae).



ОБРАБОТАЛЪ В. Беккеръ.



ПЕТРОГРАДЪ.

Типографія А. Э. Коллинсъ, Мал. Дворянская, 19.

1915.

Violaceae. Фиалковые.

A. L. de Jussieu in *Annales du Muséum* XVIII. p. 476 (1811);—M. F. Gingins de Lassarar „*Mem. s. la fam. d. Viol.*“ in *Mém. soc. phys. et hist. nat. de Genève* 11, 1, p. 1—28 (1823);—Reiche et Taubert in *Engl. et Prtl. Nat. Pflanzenfam.* III. 6 p. 322 (1895);—*Violarieae* in DC. *Prodr.* I. p. 287 (1824).—K. R. Kupffer *l'ent. syst. Viol. fl. ross.* in *Act. Hort. Bot. univ. Imp. Jurj.* (1903) p. 158; *Viol. Cauc. Taur.* in Kusnez. *Busch et Fomin Fl. cauc. crit.* III, 9 (1909) p. 158; W. Beckr. *Viol. europ.* (1910).

Цвѣты обоеполые, двусторонне-симметричные, одиночные. пазушные. Чашелистиковъ 5, свободныхъ, при плодахъ остающихся. Лепестковъ 5, свободныхъ, подпестичныхъ, неравныхъ; передній обыкновенно больше остальныхъ и другой формы, при основаніи снабженъ мѣшочкомъ или вытянутъ въ шпорецъ. Тычинокъ 5, чередующихся съ лепестками и образующихъ вокругъ завязи трубку. Нити тычинокъ очень короткія. Пыльники растрескиваются съ внутренней стороны двумя параллельными щелями. Связникъ пыльника кверху продолженъ въ перепончатый придатокъ. Завязь одногнѣздная, сидячая, округлая или яйцевидная, образованная изъ трехъ плодолистиковъ, съ тремя стѣнными сѣменосцами. Сѣмена иногда немногочисленные, по большей части ихъ много. Сѣмепочки обратныя (анатропныя). Бѣлокъ сѣмянъ обильный; зародышъ прямой, сѣмядоли повернуты въ сторону, противоположную рубчику. Столбикъ конечный, часто вверху утолщенный и своеобразно искривленный; кончикъ его направленъ впередъ. Плодъ 3-хъ створчатая коробочка. Встрѣчающіеся въ нашей области виды являются однолѣтними или многолѣтними травами съ очередными, черешковыми

листьями, снабженными при основаніи 2-мя прилистниками. Листья по большей части цѣльные, въ почкосложеніи края ихъ съ обѣихъ сторонъ трубчато свернуты внутрь.

Къ семейству *Violaceae* относятся 17 родовъ, изъ которыхъ 9 встрѣчаются лишь въ тропической Америкѣ; два рода распространены по всему тропическому поясу; изъ остальныхъ четыре рода встрѣчаются на островахъ Тихаго океана, въ Австраліи и частью въ западной Аѳрикѣ; наконецъ одинъ родъ (*Viola*) распространенъ по всему земному шару. У насъ только одинъ этотъ родъ.

***Viola* L. Фиалка.**

Spec. pl. (1753) p. 933.

Цвѣты поникающіе; чашелистики при основаніи съ придатками; передній лепестокъ радіально-полосатый, со шпорцемъ. Тычинки съ расширеннымъ верхнимъ концомъ, соприкасающіяся, но никогда не срастающіяся съ очень короткими тычиночными нитями; 2 нижнихъ пыльника при основаніи спинки имѣютъ шпоровидный придастокъ, вложенный въ шпорецъ нижняго лепестка. Рыльце бываетъ разнообразной формы. Сѣмена округло-яйцевидныя, съ короткимъ сѣменосцемъ, большей частью утолщающимся при сѣмени. Цвѣты по большей части двоякаго рода, первые (болѣе ранніе) довольно крупныя, открытыя (хасмогамныя), позднѣйшія маленькія (мельче) съ неразвившимися лепестками, закрытыя (клеистогамныя).

Гибриды (помѣси) между родственными видами многочисленны. Они отличаются пышнымъ ростомъ и большей вегетативной силой къ размноженію. Бросается также въ глаза чрезвычайное изобиліе цвѣтовъ. Ихъ пыльца представляетъ изъ себя смѣсь хорошо развитыхъ и многочисленныхъ неразвитыхъ сморщенныхъ зернышекъ. Обыкновенно процентъ послѣднихъ выше чѣмъ первыхъ, что легко видѣть

при излѣдованіи подѣ микроскопомѣ въ каплѣ воды (увеличенія въ 100—150 разѣ уже достаточно).

Касательно собиранія фіалокѣ для гербарія можно дать слѣдующія указанія:

1. Надо отмѣчать окраску вѣнчика и форму лепестковѣ (вмѣстѣ со шпорцемѣ).

2. При собираніи гибридовѣ слѣдуетѣ класть на гербарный листѣ образцы, взятые съ одного и того же растенія, чтобы всегда имѣть дѣло съ одной и той же формой. При обильномѣ ростѣ гибридовѣ это является легко выполнимымѣ.

3. Желательно по возможности собирать также образцы сѣмянѣ.

4. При собираніи гибридовѣ слѣдуетѣ указать растущіе по близости материнскіе виды.

5. Слѣдуетѣ собирать возможно полные экземпляры съ побѣгами.

6. Слѣдуетѣ растенія тщательно расправлять.

Географическое распространеніе фіалокѣ Азіатской Россіи.

Ареалѣ фіалокѣ простирается главнымѣ образомѣ между 40° и 60° сѣв. ш. Область ихѣ распространенія въ этомѣ поясѣ тянется вдоль горныхѣ странѣ Азіи, возникшихѣ въ третичномѣ періодѣ и образовавшихѣ естественную границу между Сибирью и Китаемѣ. Если нанести на географическую карту мѣстонахожденія нашихѣ видовѣ фіалокѣ, то оказывается, что онѣ приурочены къ краевымѣ хребтамѣ; многіе изѣ которыхѣ чрезвычайно богаты видами. Особенно выдаются въ этомѣ отношеніи горы Бухары и вообще Туркестана (главнымѣ образомѣ Тянь-Шанѣ съ его отрогами), Алтай, Саянскій хребетѣ съ сѣверными отрогами, главнымѣ образомѣ долина Енисея и Ангары, отѣ Иркутска до Байкала, Яблоновый хребетѣ въ Забайкальи и ближнія и дальнія окрестности Амура и его притоковѣ. Отсюда ареалѣ рода *Viola* съ нѣсколькими видами простирается въ восточномѣ направленіи черезѣ Сахалинѣ и Камчатку въ сѣверо-западную

часть Сѣв. Америки, а на югѣ въ Китай и Япо-
нію. Сѣвернѣе 60° сѣв. ш. для фіалокъ указаны
лишь немногочисленные мѣстообитанія. Самое сѣ-
верное обитаніе подъ 67° сѣв. ш. указано для
Viola epipsila. Для *V. pinnata* въ Герб. Импер. Бо-
тан. Сада обозначено мѣсто обитанія „ad mare
glaciale“ leg. Adams. Въ послѣднее время *V. biflora*
найдена почти на 70-й параллели.

Распредѣленіе видовъ по отдѣльнымъ областямъ ¹⁾.

Уральская обл.: *V. ambigua*; въ литературѣ
указываются также: *V. canina*, *elatior*, *hirta*, *pumila*.

Тургайская обл.: *V. rupestris*, *canina*, *pu-
mila*.

Закаспійская обл.: *V. suavis*, *Sintenisii*, *oc-
culta*.

Бухара: *V. silvestris* sbsp. *turkestanica*, *acuti-
folia*, *occulta*, *suavis*, *Fedtschenkoana*.

Сырѣ-Дарьинская обл.: *V. suavis*, *Sintenisii*,
rupestris, *pinnata* sbsp. *sibirica*, *occulta*, *pumila*.

Самаркандская обл.: *V. suavis*, *Sintenisii*,
collina, *elatior*, *turkestanica*, *biflora*, *altaica*, *occulta*.

Семирѣченская обл.: *V. suavis*, *collina*, *hirta*,
rupestris, *elatior*, *pumila*, *tianschanica*, *macroceras*,
pinnata sbsp. *sibirica*, *biflora*, *uniflora*, *acutifolia*,
altaica, *disjuncta*, *occulta*, *alpestris* sbsp. *elegans*.

Ферганская обл.: *V. rupestris*, *acutifolia*,
Riviniana sbsp. *margelanensis*, *silvestris* sbsp. *tur-
kestanica*.

Памиръ: *V. tianschanica*.

Акмолинская обл.: *V. hirta*, *rupestris*, *ca-
nina*, *stagnina*, *pumila*.

Семипалатинская обл.: *V. rupestris*, *elatior*,
pumila, *canina*, *macroceras*, *pinnata* sbsp. *sibirica*, *uni-
flora*, *altaica*, *disjuncta*, *occulta*, *alpestris* sbsp. *elegans*.

¹⁾ Составлено В. Бекеромъ на основаніи видѣнныхъ имъ гербар-
ныхъ экземпляровъ.

Тобольская губ.: *V. collina*, *hirta*, *mirabilis*, *rupestris*, *canina*, *stagnina*, *pumila*, *epipsila*, *Selkirkii*, *arvensis*, *tricolor*.

Томская губ.: *V. collina*, *hirta*, *mirabilis*, *rupestris*, *canina*, *elatior*, *pumila*, *epipsila*, *Klopotovi*, *Selkirkii*, *stagnina*, *macroceras*, *brachyceras*, *pinnata* sbsp. *dissecta* и *sibirica*, *biflora*, *uniflora*, *altaica*, *disjuncta*, *alpestris*, *alpestris* sbsp. *elegans*.

Енисейская губ.: *V. hirta*, *mirabilis*, *rupestris*, *sachalinensis*, *Mauritii*, *canina*, *stagnina*, *pumila*, *epipsila*, *Patrinii*, *Selkirkii*, *dactyloides*, *pinnata* sbsp. *sibirica*, *dissecta*, *biflora*, *uniflora*, *altaica*, *tricolor*.

Иркутская губ.: *V. collina*, *mirabilis*, *rupestris*, *sachalinensis*, *Mauritii*, *canina*, *stagnina*, *pumila*, *epipsila*, *Gmeliniana*, *incisa*, *Patrinii*, *phalacrocarpa* sbsp. *Alexandrowiana*, *Selkirkii*, *variegata*, *dactyloides*, *pinnata* sbsp. *sibirica* et *dissecta*, *biflora*, *uniflora*, *altaica*, *tricolor*.

Забайкальская обл.: *V. mirabilis*, *rupestris*, *Mauritii*, *canina*, *acuminata*, *epipsila*, *Gmeliniana*, *Patrinii*, *variegata*, *brachyceras*, *dactyloides*, *pinnata* sbsp. *dissecta*, *biflora*, *uniflora*, *altaica*.

Якутская обл.: *V. rupestris*, *sachalinensis*, *Riviniana*, *pumila*, *epipsila*, *Langsdorffii*, *Gmeliniana*, *pinnata* sbsp. *dissecta*.

Чукотский край: *V. epipsila*.

Приморская обл.: (55—60° с. ш.): *V. epipsila*, *biflora*.

Камчатка: *V. rupestris*, *sachalinensis*, *canina*, *epipsila*, *blanda*, *Langsdorffii*, *Selkirkii*, *biflora*, *uniflora*.

Амурская и Приморская обл. (42 — 55° с. ш.), *V. collina*, *mirabilis*, *rupestris*, *sachalinensis*, *Mauritii*, *canina*, *acuminata*, *epipsila*, *amurica*, *Gmeliniana*, *Patrinii*, *chinensis*, *phalacrocarpa*, *Langsdorffii*, *Selkirkii*, *variegata*, *brachyceras*, *dactyloides*, *pinnata* sbsp. *dissecta*, *Raddeana*, *verecunda*, *Kusnezowiana*, *biflora*, *orientalis*.

Сахалинь: *V. collina*, *rupestris*, *sachalinensis*, *Riviniana*, *acuminata*, *Langsdorffii*, *Selkirkii*, *biflora*.

Примѣчанія къ географическому распространенію и филогеніи
отдѣльных видовъ.

V. suavis M. B.—на юго-западѣ нашей области отъ Закаспійской обл. до Кульджи и Семирѣчья; принадлежитъ къ сборному виду *V. suavis sens. lat.*, который достигаетъ здѣсь своей восточной границы и простирается отсюда въ западномъ направленіи до Пиренейскаго полуострова. *V. odorata* отсутствуетъ въ нашей области и появляется впервые на Кавказѣ.

V. Sintenisii W. Bckr.—въ Закаспійской области и Сыръ-Дарьинской; принадлежитъ къ сборному виду *V. alba s. l.*, который также достигаетъ здѣсь своей восточной границы и простирается на западъ до Пиренейскаго полуострова; въ сѣверной Европѣ—изолированное мѣстообитаніе на островѣ Эландѣ.

V. collina Bess.—въ разьединенныхъ ареалахъ въ Туркестанѣ, на Алтаѣ, по Ангарѣ и чаще въ Амурской обл. Ареаль простирается на востокъ въ Японію, но главнымъ образомъ на западъ черезъ Европу.

V. hirta L.—изъ Туркестана черезъ Алтай до устья Ангары и по Иртышу; мѣстонахожденіе по нижнему теченію Амура кажется мнѣ болѣе, чѣмъ сомнительнымъ; ареаль простирается въ западномъ направленіи почти черезъ всю Европу.

V. mirabilis L.—въ низменностяхъ у Тобольска, далѣе въ горныхъ лѣсахъ между 50 и 55° с. ш., на востокъ (въ Манджуріи) немного южнѣе. Ареаль простирается на западъ черезъ Европу.

Родственный ей новый видъ — *V. Fedtschenkoana* открытъ въ истекшемъ году экспедиціей Б. А. Федченко (собр. А. И. Михельсонъ) въ Бухарѣ, на разстояніи слишкомъ въ 1500 кил. отъ ареала *V. mirabilis* и морфологически сильно отличается.

V. rupestris Schm.—между 42 и 63° сѣв. ш., но въ долинѣ рѣки Лены заходитъ на сѣверъ до 63°;

var. *arenaria* на востокъ до Забайкальской обл., var. *glaberrima* исключительно на востокъ до Камчатки; распространенъ также въ Европѣ и въ сѣв. Америкѣ, гдѣ изъ представителей этого сборнаго вида встрѣчается та же форма и похожіе виды *V. adunca* Sm. и *V. odontophora* Rydb.

V. silvestris (Lmk. p. p.) Rchb.—въ Туркестанѣ ограниченное распространеніе въ видѣ особой формы до 40° с. ш.; сборный видъ этотъ доходить здѣсь до своей восточной границы, тянется въ западномъ направленіи черезъ Малую Азію и Европу, а по Каспійскому морю его замѣщаетъ *V. caspia* (Rupr.) Freyn.

V. sachalinensis H. Boiss.—къ востоку отъ Енисейска до Камчатки, между 43 и 58° с. ш.

V. Mauritii Terpl.—особенно въ долинѣ Енисея и Ангары, доходить на сѣверѣ до 62°, къ востоку и западу встрѣчается рѣже; на востокъ въ долинѣ Амура; въ Евр. Россіи въ Пермскомъ уѣздѣ (село Ильинское), а также при Тамицѣ на Бѣломъ морѣ среди кустарниковъ на известковой почвѣ, въ долинѣ Печоры при Усть-Пижемѣ и въ бассейнѣ Онеги; въ Сѣв. Америкѣ ее замѣняютъ *V. conspersa* Rchb. и *V. labradorica* Schrank.

V. canina (L. p. p.) Rchb.—отъ 50 до 60° с. ш. отъ Тобольска въ восточномъ направленіи до Камчатки, до Енисейска попадаетъ часто, по Амуру рѣже.

V. acuminata Led.—въ восточной части области по Амуру и Уссури до 50° с. ш.

V. stagnina Kit., въ западной части по низменностямъ большихъ рѣкъ до озера Байкалъ, подымается до 62° с. ш. и спускается на югъ до 52° с. ш., достигая здѣсь восточной границы.

V. elatior Fries.—встрѣчается въ области съ болѣе теплымъ климатомъ, къ юго-востоку отъ ареала *V. stagnina*, спускается на югъ до 39° с. ш., въ Европѣ идетъ далѣе на югъ; достигаетъ въ нашей области восточной границы.

V. pumila Chaix., почти въ той-же области, что и *V. stagnina*, но заходитъ также въ ареаль *V. elatior* вблизи озера Балхашъ; самое южное мѣстообитаніе подъ 45° с. ш.; достигаетъ въ нашей области своей восточной границы.

V. epipsila Led.—въ Тобольской губ. въ видѣ формъ *suessica* и *repens*, къ востоку отъ средняго теченія Енисея въ бассейнѣ большихъ рѣкъ Ангары и Амура, кромѣ того по Алдану, на Охотскомъ морѣ и Камчаткѣ; доходитъ до 67° с. ш. на Чукотскомъ полуостровѣ; встрѣчается въ сѣверо-западной Америкѣ; дальнѣйшее распространеніе захватываетъ Европу.

V. blanda Willd.—единственное мѣстонахождение на Камчаткѣ; далѣе заходитъ въ Сѣв. Америку.

V. Langsdorffii Fisch., только въ самыхъ сѣверо-восточныхъ областяхъ; ареаль черезъ Алеутскіе острова соединяется съ сѣверо-западной Америкой; повидимому онъ представляетъ филогенетическую близость къ *V. amurica* W. Вскр., новому виду, описанному мною съ Амура (Буреинскій хребетъ).

V. Gmeliniana R. S.,—доходитъ до 67° с. ш., встрѣчаясь тамъ въ мѣстонахожденіи, оторванномъ отъ общаго ареала этого вида, на западѣ доходитъ до Иркутска, далѣе по Амуру (по сухимъ мѣстамъ). *V. incisa* Turcz. можно принять за одну изъ формъ *V. Gmeliniana* (мѣстообитаніе по Байкалу). *V. Gmeliniana*—растение холмистыхъ странъ; ея ближайшими родственниками являются:

V. tianschanica Maxim. и *V. turkestanica* Reg. et Schmalh, встрѣчающіяся уже въ области высокихъ горъ; первая подымается выше второй. *V. tianschanica*—на Тянь-Шанѣ къ югу и востоку отъ Иссыкъ-Куля и на Памирѣ. *V. turkestanica* встрѣчается западнѣе—въ Самаркандской области, а также въ Ферганѣ. Филогенетически съ ними связаны *V. spathulata* Willd. и *V. pachyrrhiza* Boiss. et Hoh. изъ западной Персіи.

V. Patrinii DC.,—отъ верхняго теченія Енисея до Амура и Уссури, между 44 и 56° с. ш., дальнѣйшее распространеніе въ Китаѣ и Японіи. Сборный видъ этотъ встрѣчается въ юго-восточной Азіи и Австраліи.

V. chinensis G. Don.,—на Дальнемъ Востокѣ, по нижнему теченію Амура и Уссури, въ Японіи, Китаѣ и родственныя формы въ юго-восточной Азіи.

V. phalacrocarpa Maxim.,—на Дальнемъ Востокѣ, по нижнему теченію Амура и Уссури, а также въ Японіи и Китаѣ, особая форма встрѣчается въ Иркутской губ.

V. Selkirkii Pursh.,—въ Тобольской губ., по среднему теченію Енисея и Ангары и на востокѣ по берегу моря у Сахалина и Владивостока, на Сахалинѣ и Камчаткѣ; также въ Сѣв. Америкѣ и Европѣ (растеніе циркумполярное).

V. macroseras Bunge, — на Тарбагатаѣ и Алтаѣ, родственна *V. purpurea* Stev. (Кавказъ) и *V. Jovi* Janka (Семиградье).

V. variegata Fisch.,—къ востоку отъ озера Байкалъ, въ Забайкальской обл. и Амурской; ареалъ заходитъ далѣе въ Китай.

V. brachyseras Turcz. — находима была очень рѣдко и всегда была собираема въ видѣ плохихъ, недостаточныхъ экземпляровъ, поэтому не была еще вѣрно описана. Встрѣчается въ Забайкальской обл. (loc. class.), между Обью и Енисеемъ и къ сѣверу отъ нижняго теченія Амура.

V. dactyloides R. S.—къ востоку отъ верхняго теченія Енисея отъ 50° с. ш. до Приморской обл.; самое сѣверное мѣстонахожденіе — у Охотскаго моря, родственныя виды—въ Сѣв. Америкѣ.

V. pinnata L.—растеніе гористыхъ мѣстъ на западѣ, а на востокѣ встрѣчается на низменныхъ мѣстахъ; къ юго-западу доходитъ до 43° с. ш. (въ Александровскомъ хребтѣ бл. Арассана); отсюда ареалъ простирается въ сѣверо-восточн. направленіи до Алтая, откуда далѣе на востокъ до Забай-

кальской области и по Амуру (Благовѣщенскъ); въ сѣверо-вост. части встрѣчаются очень разбѣденныя мѣстообитанія въ области Лены; заходитъ въ Европу. Родственныя формы въ Сѣв. Америкѣ.

V. Kusnezowiana W. Bskr. — новый видъ, который въ системѣ стоитъ изолированно; встрѣчается по нижнему теченію Амура.

V. Raddeana Rgl. — въ самой восточной части Амурской обл. Дальнѣйшее распространеніе въ Японіи.

V. verescunda A. Gray, въ самой восточной части Амурской обл.; дальнѣйшее распространеніе въ Японіи, Китаѣ и юго-восточной Азіи; по внѣшнему виду наше растеніе стоитъ очень близко къ *V. arcuata* ($V = V. distans$ Wall).

V. biflora L. — на всѣхъ горахъ отъ Самарканда до Сахалина и Камчатки (циркумполярное растеніе). Сборный видъ этотъ даетъ отдѣльные формы въ Тибетѣ и Южномъ Китаѣ. Въ арктической Сибири встрѣчается почти подъ 70° сѣв. шир.

V. uniflora L. — къ востоку отъ Алтая до Забайкальской области; наиболѣе удаленное мѣстообитаніе на Камчаткѣ.

V. orientalis (Maxim.) W. Bskr. — ближайшій родственный видъ *V. uniflora* L., на Дальнемъ Востока подъ Владивостокомъ.

V. glabella Nutt. — въ Сѣв. Америкѣ (на островахъ, ранѣе принадлежавшихъ Россіи).

V. acutifolia (Kar. et Kir.) W. Bskr. — отъ горъ Алая до Кульджи; рѣзко отличается отъ *V. biflora* и *V. uniflora*.

V. altaica Ker Gawl., — на возвышенныхъ хребтахъ отъ Тянь-Шаня до восточнаго берега Байкальскаго озера; на востокъ ее замѣняетъ *V. calcarata sens lat.*, относящаяся къ тому-же сборному виду.

V. disjuncta W. Bskr. — на Тарбагатаѣ и Алтаѣ, относится къ коллективному виду *V. palaeocornuta*, и мною поставлена въ филогенетическую связь съ *V. orthoceras* Lev.

V. tricolor sens. lat.,—встрѣчается въ четырехъ формахъ; *V. occulta* Lehm. въ Закаспійской области, Бухарѣ, Сыръ-Дарьинской обл., Самаркандской, Семирѣченской, Кульдѣ и Семипатинской; ареалъ ея простирается далѣе въ юго-западномъ направленіи.—*V. alpestris* (D. C.) W. Bskr. — на Тарбагатаѣ и Алтаѣ. — *V. arvensis* Murr. и *V. tricolor* (L) Witttr.—въ Тобольской и Енисейск. губ. На Алтаѣ и Енисеѣ сборный видъ этотъ достигаетъ своей восточной границы.

Таблица для опредѣленія фіалокъ.

I Секція: *Nomimium* Ging.

Столбикъ немного булавовидно утолщенъ, переходитъ въ носикъ, направленный внизъ, впередъ или вверхъ. На кончикѣ его находится отверстіе рыльца. (*V. hirta*, *silvestris*, *epipsila* etc.).

II Секція: *Dischidium* Ging.

Столбикъ обратно-бутылковидно утолщенъ; на концѣ двухлопастный. Отверстіе рыльца лежитъ съ брюшной стороны утолщенной части столбика. (*V. biflora*).

III Секція: *Chamaemelanium* Ging.

Столбикъ головчато утолщенъ, носика нѣтъ. Отверстіе рыльца лежитъ на концѣ столбика съ брюшной его стороны. Столбикъ съ обѣихъ сторонъ покрытъ волосками. (*V. uniflora*).

IV Секція: *Melanium* Ging.

Столбикъ шаровидно утолщенъ, безъ носика. Отверстіе рыльца находится съ брюшной стороны утолщенной части столбика. Нижняя часть столбика вытянута впередъ въ видѣ губы. Нижняя часть утолщенной части столбика покрыта волосками. (*V. calcarata*, *tricolor*).

I Секція: *Nomimium Ging.*

1. Носикъ столбика крючковидно загнутъ, т. е. кончикъ сжатаго немного со всѣхъ сторонъ столбика крючковидно согнуть или выпрямленъ. Длина крючковидной части, измѣренная по короткой сторонѣ,—равна по крайней мѣрѣ наибольшему диаметру столбика. Растенія безстебельныя.

Группа *Uncinatae Kupffer.*

A. Растенія съ наземными побѣгами:

Колѣно *Flagellatae Kittel.*

a) Коробочка ясно пушистая; наземные побѣги длинные, тонкіе, стелющіеся; листья округло-сердцевидные, коротко-пушистые; прилистники широкіе, коротко-бахромчатые; вѣнчикъ темно-фіолетовый. Для нашей области не была еще указана

V. odorata L.

b) Коробочка коротко пушистая, почти голая; наземные побѣги короткіе и толстые, часто подземные. Листья сердцевидно-яйцевидныя, тупые; въ нижней трети наиболѣе широкіе, почти голые; прилистники ланцетовидные, болѣе или менѣе длинно-бахромчатые; вѣнчикъ въ нижней трети бѣлый.

V. suavis M. B.

c) Коробочка сильно пушистая; наземные побѣги тонкіе, болѣе или менѣе удлиненные, приподнимающіеся вверхъ; листья болѣе или менѣе широкіе, сердцевидно-яйцевидные, болѣе или менѣе заостренные, у основанія и по краямъ немного пушистые, иногда почти голые; прилистники линейно-ланцетные, длинно-бахромчатые, гладкіе или на концѣ немного рѣснитчатые; шпорець длиннѣе, чѣмъ у *V. suavis* (сборный видъ *V. alba*).

V. Sintenisii W. Bckr.

B. Безъ наземныхъ побѣговъ (у *V. collina* часто имѣются болѣе или менѣе длинные корневые отпрыски): Колѣно *Eflagellatae Kittel.*

a) Плоды голые: Подколѣно *Leiocarpae Borb.*

Листья широки-яйцевидные, при основаніи сердцевидные, почти голые; прилистники ланцетные, за-

остренныя, ясно-бахромчатые, цвѣты душистые; лепестки фіолетовые, въ нижней трети бѣлые, чашелистики чрезвычайно широкіе. — Кавказъ. Для нашей области еще не указана . . . *V. pyrenaica* Ram.

б) Плоды пушистые:

Подколѣно *Trichosarcae* Borb.

а) Прилистники болѣе длинныя, узко-ланцетныя, длинно-бахромчатые, вмѣстѣ съ бахромками покрыты волосками; шпорецъ очень короткій; цвѣты душистые, блѣдно-синіе или бѣлые; листья широко-яйцевидныя, при основаніи глубоко-сердцевидныя, сильно опушенныя. *V. collina* Bess.

б) Прилистники ланцетныя, мало и коротко бахромчатые, но также болѣе длинно-ланцетныя и болѣе длинно-бахромчатые и иногда вмѣстѣ съ бахромками болѣе густо-пушистые. Шпорецъ тонкій, свѣтло-фіолетовый, на концѣ часто крючковидно согнутъ. Цвѣты безъ запаха, лепестки свѣтло-фіолетовые, на концѣ выемчатые, узкіе; листья яйцевидныя, съ болѣе или менѣе сердцевиднымъ основаніемъ, болѣе или менѣе заостренныя. *V. hirta* L.

в) Прилистники довольно короткіе, узкіе, ланцетныя, удаленно-бахромчатые, слегка пушистые. Цвѣты душистые; лепестки темно-фіолетовые, въ нижней трети бѣлые; шпорецъ короткій, конецъ его загнутъ вверхъ; листья яйцевидныя, при основаніи не глубоко сердцевидныя, острые. (Кавказъ, югъ Евр. Россіи до г. Уральска) . . . *V. ambigua* W. K.

2. Носикъ столбика коротко крючковидно загнутый, съ широкимъ отверстіемъ рыльца, которое обыкновенно обращено вверхъ. Виды со стеблями.

Группа *Rostratae* Kupffer.

А. Наиболѣе обыкновенныя виды въ первой стадіи развитія безстебельныя, позднѣе несутъ стебли, Бухарскій видъ сразу со стеблями. Прилистники значительной величины, плотно прижаты къ корневищу, бураго цвѣта; листья въ верхней части стебля болѣе или менѣе сближены. Стебель

и черешки листьевъ покрыты волосками съ одного бока или гладкіе. Колѣно **Mirabiles Nym.**

а) Растенія сначала безстебельныя, прилистники цѣльнокрайніе, на корневищѣ переходящіе въ буровато-красныя чешуйки; чашелистики широко-ланцетные, заостренные; цвѣты душистые, свѣтло-фіолетовые. **V. mirabilis L.**

б). Растенія сразу со стеблями, прилистники явственно бахромчатые. . **V. Fedtschenkoana W. Bckr.**

B. Растенія со стеблями; стебель у **V. canina** и **rupestris** иногда очень короткій.

Колѣно **Caulescentes L.**

а) На верхнемъ концѣ корневища между выходящими стеблями имѣется прикорневая центральная розетка длинночерешковыхъ листьевъ.

Подколѣно **Rosulantes Borb.**

а) Растеніе сплошь покрыто нѣжными волосками, гораздо рѣже голое, листья округлые, тупые; прилистники широко-яйцевидные, зубчатые. **V. rupestris Schm.**

б) Только листья покрыты разсѣянными волосками или болѣе или менѣе голые; листья заостренные, или-же тупые.

аа) Листья широкіе, съ плоско-сердцевиднымъ основаніемъ, округлые, слегка заостренные, прилистники ланцетные, листовидные, зубчатые или бахромчатые; шпорецъ вытянутъ, тонкій. Придатки чашелистиковъ очень короткіе; чашелистики узкіе. Туркестанъ.

V. silvestris (Lmk p. p.) Rehb. sbsp. turkestanica W. Bckr.

бб) Листья въ значительной мѣрѣ плоско-сердцевидные, очень широкіе, почти голые; прилистники яйцевидно-ланцетные, зубчатые, до 1 см. дл. Шпорецъ едва превышаетъ длину придатковъ чашечки. Чашелистики широкіе. Восточная Сибирь.

V. sachalinensis H. Boiss.

γγ) Листья глубоко-сердцевидные, очень нѣжные, болѣе или менѣе округлые, тупые или съ тупой вершиной; подобно **V. biflora**, покрыты рѣдко разсѣянными волосками или разбросанными бѣлыми ворсинками; прилистники яйцевидные или ланцет-

ные, болѣе или менѣе похожіе на таковыя *V. rupestris*, но менѣе зубчатые. Цвѣты мелкіе, блѣдно-фіолетовые, съ болѣе темными жилками; шпорецъ тонкій, слегка загнутъ наружу (какъ у *V. silvestris*); придатки чашечки рудиментарные; чашелистики узкіе, короткіе. **V. Maurittii Teplouch.**

δδ) Листья широко-сердцевидные; прикорневые листья часто почти почковидные, тупые, остальные ясно заостренные; прилистники ланцетные, длинно-бахромчатые. Цвѣты крупныя, лепестки свѣтло-фіолетовые, узкіе; шпорецъ скорѣе острый, чѣмъ тупой, придатки чашечки замѣтные, чашелистики очень узкіе; все растение голое. Фергана.

V. Riviniana Rechb. subsp. margelanensis W. Bckr.

b) Центральная розетка отсутствуетъ.

Подколѣно **Arosulatae Borb.**

α) Листья сердцевидно-яйцевидные, тупые или болѣе или менѣе заостренные, прилистники маленькіе или большіе.

αα) До 30 см. вышины; стебли обыкновенно приподнимающіеся; листья тупые или верхніе слегка заостренные; прилистники короче половины листовыхъ черешковъ, слабо бахромчато-пильчатые. Уклоняющіяся формы съ большими прилистниками и болѣе удлиненными листьями относятся къ *V. montana* L. **V. canina (L. p. p.) Rechb.**

ββ) До 40 см. вышины; стебли крѣпкіе, прямостоячіе, въ верхней части вмѣстѣ съ листьями болѣе или менѣе жестко-волосистые; листья—особенно верхніе—длинно заостренные; прилистники болѣе или менѣе листовидные, въ очертаніи широко или узко эллиптическіе, глубоко перисто-раздѣльные на очень острыя, узкія доли, верхніе такой же длины, какъ ихъ листовые черешки. Цвѣты мелкіе. Восточная Сибирь **V. acuminata Ledeb.**

Прилистники не глубоко-перисто-раздѣльные, а только зубчатые **var. dentata W. Bckr.**

Прилистники листовидные, яйцевидно-зубчатые; вѣнчикъ вдвое крупнѣе, съ болѣе длиннымъ (5—6 м.м.) шпорцемъ. . . **subsp. austro-ussuriensis W. Bckr.**

β) Листья яйцевидно-ланцетные съ усѣченнымъ или клиновиднымъ основаніемъ; прилистники значительные, иногда длина ихъ равна по крайней мѣрѣ половинѣ длины листовыхъ черешковъ.

αα) Растеніе блѣдно-зеленое; средніе прилистники доходятъ до половины листовыхъ черешковъ; листья съ усѣченнымъ основаніемъ; вѣнчикъ маленькій, молочно-бѣлаго цвѣта; шпорецъ очень короткій, заостренный **V. stagnina Kit.**

ββ) Растеніе болѣе или менѣе блѣдно-зеленое; средніе прилистники такой-же длины, какъ и черешки листьевъ, большіе. Листья съ усѣченнымъ основаніемъ; вѣнчикъ крупный, блѣдно-голубой; все растеніе коротко-пушистое. . . . **V. elatior Fries.**

γγ) Растеніе зеленое; длина среднихъ прилистниковъ равна длинѣ листовыхъ черешковъ; листья съ клиновидно суженнымъ или болѣе и менѣе усѣченнымъ основаніемъ; вѣнчикъ свѣтло-фіолетовый; все растеніе голое. **V. pumila Chaix.**

Листья ланцетные, при основаніи клиновидно-суженные **var. typica K. R. Kupffer.**

Листья яйцевидные, обыкновенно менѣе чѣмъ въ $2\frac{1}{2}$ раза длиннѣе ширины, съ усѣч. основаніемъ. Въ нашей области обыкновенно встрѣчается эта форма. **var. orientalis K. R. Kupffer.**

3. Столбикъ сверху сплюснутый, боковые края его приподняты или плоскіе, носикъ рыльца болѣе или менѣе загнутъ впередъ. Исключеніе составляютъ *V. tianschanica* и *turkestanica*, имѣющие булавовидно-утолщенную головку столбика, рыльце съ короткимъ носикомъ. Группа **Plagiostigma Godr.**

A. Растенія безстебельныя съ наземными побѣгами или безъ нихъ ¹⁾.

a. Р. съ наземными побѣгами, иногда позднѣе развивающимися и тогда болѣе или менѣе приподнимающимися (*V. Langsdorffii*).

К о л ѣ н о Stolonosae Kupffer.

¹⁾ Наземные побѣги изрѣдка довольно прямостоячіе, похожіе на стебли; сравн. поэт. также *B* (*V. Raddeana* и *verecunda*).

а. Прилистники небольшие.

аа. Цвѣты довольно крупные, шпорецъ значительно превышаетъ придатки чашелистиковъ; цвѣтоножка обыкновенно въ верхней своей трети съ прицвѣтниками. Листья обыкновенно, въ числѣ двухъ, ясно заостренные. *V. epipsila* Led.

ββ. Цвѣты мелкіе, шпорецъ едва превышаетъ придатки чашелистиковъ, очень маленькій; прицвѣтники на половинѣ цвѣтоножки; листья обыкновенно тупые; Р. очень маленькое. *V. blanda* Willd.

β. Прилистники по крайней мѣрѣ на болѣе или менѣе прямостоячихъ наземныхъ побѣгахъ съ длинными междоузліями—крупные.

аа. Р. встречающееся въ Сѣв.-Вост. Сибири и Аляскѣ. *V. Langsdorfii* Fischer.

ββ. Р. Амурской обл. *V. amurica* W. Beckr.

γ. Растеніе съ направленными вверхъ, съ болѣе или менѣе длинными междоузліями, стеблевыми, дающими цвѣты наземными побѣгами. Листья трехугольные, съ плоско-сердцевиднымъ основаніемъ; ширина ихъ превосходитъ длину.

V. verecunda A. Gray

б. Безъ наземныхъ побѣговъ.

Колѣно *Estolonosae* Kupffer.

аа. Листья простые, верхніе глубоко-раздѣльные, выщербленные (*V. incisa*).

а. Листья суженные въ черешокъ, гораздо длиннѣе ширины.

аа. Корневище слегка удлиненное, вблизи корня углубляющееся болѣе или менѣе вертикально въ землю. Р. маленькое и плотное, листья широкіе посрединѣ.

ааа. Листья почти цѣльнокрайніе.

1. Листья продолговатые, переходящіе въ короткий черешокъ *V. Gmeliniana* R. S.

2. Листья удлиненно-лопат. формы, съ ясно обособленными черешками; головка столбика не сплюснута и безъ боковыхъ краевъ.

× Шпорецъ очень короткій. *V. tianschanica* Maxim.

×× Шпорецъ удлинённый.

V. turkestanica Reg. et Schmalh.

βββ. Листья глубоко разрёзные. . . *V. incisa* Turcz.

ββ. Корневище обыкновенно короткое, нёжное, съ болёе или менёе горизонтально отходящими корнями. Растенія болёе крупныя съ нёжными листьями; листья широкіе при основаніи часто съ болёе или менёе усёченнымъ основаніемъ.

ααα. Шпорецъ короткій, вёничикъ бёлый.

V. Patrinii DC.

βββ. Шпорецъ удлинённый; вёничикъ фіолетовый.

V. chinensis Don.

β. Листья съ сердцевиднымъ основаніемъ.

αα. Листья сердцевидно - яйцевидной формы, слегка вытянутые.

ααα. Листовые черешки замётно крылатые, у молодыхъ листьевъ вблизи листовой пластинки густо опушены; основаніе листьевъ плоско сердцевидное.

V. phalacrocarpa Maxim.

βββ. Листовые черешки безъ крыльевъ, основаніе листьевъ глубоко-сердцевидное.

1. Основаніе листьевъ съ узкой выемкой, листья заостренные, покрыты разсёянными бёлыми волосками *V. Selkirkii* Pursh.

2. Листья при основаніи съ широкой выемкой, съ тупой вершиной, голые или почти безъ волосковъ; встрёчается на Алтаё, Тарбагатаё и смежныхъ горныхъ хребтахъ. (См. также *V. variegata*).

V. macroceras Bunge.

ββ. Листья округло-сердцевидные.

ααα. Шпорецъ длинный. *V. variegata* Fisch.

βββ. Шпорецъ очень короткій. *V. brachyceras* Turcz.

bb. Листья раздёльные.

α. Листья пальчато-раздёльные, обыкновенно съ 5-ю простыми, рёже раздёленными долями.

V. dactyloides R. S.

β. Листья глубоко перисто - разсёченные, съ удлинёнными, обыкновенно въ свою очередь разсёченными долями. *V. pinnata* L.

В. Растенія съ болѣе или менѣе прямостоячими стеблями Колѣно **Raddeanae W. Bckr.**

а) стебель въ 30 – 40 см. выш., какъ и все р. голый. Листья узко-продолговатые, со стрѣловиднымъ основаніемъ; прилистники линейно-продолговатые, листовидные, почти равной длины съ листов. черешками, цвѣты мелкіе, съ очень короткимъ шпорцемъ, свѣтло-голубые. На Амурѣ.

V. Raddeana Regel.

б) стебель до 20 см. выш., листья треугольные съ плоско-сердцевиднымъ основаніемъ ширина ихъ больше длины. Прилистники почти въ 1 см. длины, спереди расширенные **V. verecunda A. Gray.**

4. Рыльце кверху постепенно утолщается и нагибается впередъ, переходя въ неясно обозначенное рыльце. Встрѣчается въ Приморской обл.

Группа **Memorabiles W. Bckr.**

Р. безстебельныя, съ тонкимъ, членистымъ, горизонтальнымъ корневищемъ; листья длинно-черешковые, сердцевидно-почковидные, язычково-выщербленные, листовые черешки длиннѣе листовыхъ пластинокъ; цвѣты мелкіе, желтые, съ очень короткимъ шпорцемъ и укороченнымъ нижнимъ лепесткомъ **V. Kusnezowiana W. Bckr.**

II Секція: **Dischidium Ging.**

Листья почковидные; прилистники цѣльнокрайніе; вѣнчикъ желтый; нѣжное растеніе, растетъ по горамъ **V. biflora L.**

III Секція: **Chamaemelanium Ging.**

1. Стебель до-верху олиственный, иногда безъ прилистниковъ. Прикорневые листья отсутствуют или-же они имѣются; верхніе листья плоско-сердцевидные.

А. Нижній листъ изъ числа сидящихъ подъ цвѣтами немного удаленъ отъ верхнихъ и съ болѣе длиннымъ черешкомъ; листья глубоко-вырѣзные (крупно-зубчатые). **V. uniflora L.**

В. Всѣ листья коротко-черешковые и очень сближены; плоско-вызубренные.

V. orientalis (Maxim) W. Bckr.

2. Стебель несетъ обыкновенно одинъ длинно-черешковый листъ между своимъ основаніемъ и цвѣтами и снабженъ всегда однимъ прилистникомъ. Листья глубоко сердцевидные.

А. прилистники довольно значительные.

V. pubescens Ait.

В. Прилистники маленькіе.

а. Растеніе обыкновенно одноцвѣтковое, чашелистики у основанія шире, стебель при основаніи обыкновенно безъ листьевъ. *V. glabella* Nutt.

б. Растенія несущія 1—3 цвѣтка, чашелистики къ основанію уже, стебель при основаніи съ однимъ листомъ *V. acutifolia* (Kar. et Kir.) W. Bckr.

IV Секція: *Melanium* Ging.

1. Растеніе многолѣтнее съ ползучими отпрысками.

А. Растеніе низкое, болѣе или менѣе безстебельное или съ короткимъ стеблемъ, прилистники зубчатые *V. altaica* Ker. Gawl.

В. Растеніе болѣе высокое, длинностебельчатое, прилистники глубоко-разрѣзные. *V. disjuncta* W. Bckr.

2. Растеніе однолѣтнее или многолѣтнее, не дающее подземныхъ ползучихъ отпрысковъ.

А. Чашелистики широкіе, съ большими закрывающими шпорецъ придатками, прилистники надрѣзанно-зубчатые. Однолѣтнее, низкое, часто очень маленькое растеніе. *V. occulta* Lehmann.

В. Чашелистики узкіе; придатки ихъ не вполне закрываютъ чашечку, прилистники лировидно-перисто-разсѣченные.

а. Растеніе однолѣтнее.

(incl. *V. arvensis* Murr). *V. tricolor* (L. p. p.) Wittr.

β. Растеніе многолѣтнее.

V. alpestris (DC.) W. Bckr.

1. Секція—*Nomimium* Ging. de Lassarar.

Mém. fam. Viol. (1823).

1. Группа *Uncinatae* Kupffer.

Oest. bot. Z. (1903). p. 328.

А. Колѣно *Flagellatae* Kittel.

Tschil. Dtschl. ed. II. (1844) p. 933.

1. *V. suavis* Marsch. Bieberst.

Fl. taur.-cauc. III (1819) p. 164.

V. odorata Ledeb. Fl. altaica I (1829) p. 259. Крыловъ, Фл. Алтая. I (1901) p. 173.

V. odorata β *glabrior* Ledeb. Fl. rossica I (1842) p. 250.

Exsicc. Herb. Fl. rss. 1510; W. Beck. Viol. exs. 127. 159.

Рисунки: Schlecht.-Hall. Fl. Dtschl. 1272.

Корневище толстое, короткое, болѣе или менѣе горизонтальное, несущее часто подземные побѣги. Прилистники ланцетные, болѣе или менѣе удлиненные, болѣе или менѣе длинно-бахромчатые, почти голые, блѣдно-зеленые. Листья оть сердцевидно-яйцевидныхъ до округло-сердцевидныхъ, въ нижней трети наиболѣе широкіе, коротко-пушистые; лѣтніе листья — длинно-черешковые. Прицвѣтники обыкновенно помѣщаются ниже середины цвѣтоножки. Вѣнчикъ блѣдно-фіолетовый, съ ясно выраженнымъ бѣлымъ зѣвомъ, цвѣты душистые; нижній и боковые лепестки на концѣ выемчатые; нижній лепестокъ чрезвычайно широкій; шпорецъ короткий, болѣе или менѣе толстый; чашелистики на концѣ округлые. Коробочка большая, очень коротко пушистая. IV¹⁾).

V. odorata L. не встрѣчается въ нашей области и легко отличается отъ *V. suavis* M. B. короткими, широкими, коротко-бахромчатыми прилистниками. Наземные побѣги у *V. odorata*—длинные и тонкіе, ея цвѣты болѣе темно-фіолетовые. *V. odorata* появляется лишь на Кавказѣ и въ Арменіи.

1) Римской цифрой обозначенъ мѣсяцъ цвѣтенія даннаго вида.

Болѣе подробныя указанія относительно *V. suavis* смотри у W. Beck. „*Viol. europ.*“ стр. 7.

Мѣстонахожденія:

Семирѣченская обл.: Малая Алматинка у Вѣрнаго, мал. Кебинъ (Зайлійскій Алатау),—(Регель). Джасыль-куль (М. Кушакевичъ). Вѣрный (Поярковъ). Перев. Курдай (Фетисовъ). Б. Алматинка (Б. А. Федченко).

Сырѣ-Дарѣинская обл.: Ташкентъ (О. А. Федченко); бл. Пскема, (Б. А. Федченко). Аламединъ (Фетисовъ). Сайлыкъ (Регель).

Самаркандская обл.: Гюринское ущелье, селеніе Дагбидъ (О. А. Федченко). Самаркандъ (О. А. Федченко, А. Регель). Арыкъ Сіабъ въ окр. Самарканда (О. А. Федченко). Кштутъ, Шинкъ (В. Л. Комаровъ).

Закаспійская обл.: Асхабадъ по р. Гендиссаръ (Д. Литвиновъ).

Кульджа: р. Сары-булакъ къ сѣв.-зап. отъ Кульджи; р. Талки, р. Пилучи (Регель).

Бухара: Мумынабадъ; между Каратагомъ и Хакими въ Гиссарѣ (Регель). Дол. р. Хамроу (А. Михельсонъ).

На лугахъ, въ тѣнистыхъ мѣстахъ, въ садахъ; 1.000—2.000 м.

Общее распространеніе: югъ Евр. Россіи, Кавказъ, Болгарія, Сербія.

2. *V. Sintenisii* W. Beck.

Mitt. thuring. bot. Ver. XXIV (1909) p. 1.

V. suavis Freyn. in Bull. herb. Boiss. (1902) II p. 839.

V. alba × *suavis* Freyn. l. c.

V. alba Freyn l. c.

V. armena Boiss. Fl. or. (quoad. pl. Asterabad).

Exsicc.: Sintenis It. transcasp.-persic. (1900 — 1901). 1416a et b, 1428, 1841, 2262—2265.

Рисунки: W. Beck. Viol. Europ. (1910) p. 27.

Этотъ видъ принадлежитъ къ сборному виду *V. alba* Besser въ широкомъ смыслѣ. Корневище тонкое, съ болѣе или менѣе удлинненными назем-

ными побѣгами. Листья съ глубоко сердцевиднымъ основаніемъ, съ узкой (у перезимовывающихъ листьевъ) и полуоткрытой выемкой, округло или коротко трехъугольно - яйцевидные, у основанія очень широкіе, съ загнутыми наружу краями или прямолинейно-заостренные, блѣдно-зеленые, слабо опушенные преимущественно у основанія и по краямъ, иногда почти голые. Прилистники линейно-ланцетные, длинно бахромчатые, голые или на концѣ немного рѣснитчатые. Лепестки свѣтло-фіолетовые, обратно широко - яйцевидные; шпорецъ длиннѣе, чѣмъ у *V. suavis*; коробочка пушистая. Цвѣты душистые. III.—IV.

Отъ *V. alba* Bess. (въ узкомъ смыслѣ) отличается преимущественно основаніемъ листьевъ съ округленной выемкой. *Viola alba* Bess. встрѣчается на Кавказѣ. Относительно сборнаго вида *V. alba* смотри у W. Bckr. *Viol. europ.* p. 18.

Мѣстонахожденія:

Сырѣ-Дарьинская обл.: Ташкентъ близъ Боссу (О. А. Федченко).

Самаркандская обл.: Самаркандъ (въ садахъ), арыкъ Сіябъ (О. А. Федченко).

Закаспійская обл.: Кизиль-Арватъ, Кара-кала, въ лѣсахъ Іольдерскаго ущелья (Синтенисъ).

Общее распространеніе: Персія (Астрабадъ).

В. Колѣно *Eflagellatae* Kittel l. c. p. 935.

а) Подколѣно *Leiocarpace* Borb.

in Koch-Wohlf. Syn. I (1892) p. 163.

V. pyrenaica Ram in DC. Fl. Fr. IV (1805) p. 803.—Кавказъ.

Для нашей области еще не указана.

b) Подколѣно *Trichocarpae* Borb. l. c.

3. *V. collina* Bess.

Cat. hort. Crem. (1816) p. 151.

V. collina Ledeb. Fl. rossica I (1842) p. 249.

V. hirta Komarov. Fl. mansh. III (1905) p. 62.

V. hirta var. *collina* Regel. Pl. Radd. (1861) Nr. 259.

Maxim. Diagn. pl. nov. asiat. (1877) p. 737.

Рисунки: Rehb. Ic. 4493 fig. 2.

Растеніе безъ надземныхъ побѣговъ; однако гораздо чаще имѣется надземный стебель со сближенными междоузліями (f. *stolonifera* Murr in W. Bskr. Veilchen-fl. Tirol p. 9). Весенніе листья отъ широко-яйцевидныхъ до округлыхъ, заостренные, съ болѣе или менѣе глубоко-сердцевиднымъ основаніемъ, очень нѣжные, вмѣстѣ съ черешками покрыты распростертыми бѣловатыми волосками, особенно съ нижней стороны. Лѣтніе листья съ глубоко-сердцевиднымъ основаніемъ, нижніе — сердцевидно-округлые, длина ихъ равна ширинѣ; верхніе сердцевидно-яйцевидные, болѣе или менѣе заостренные, почти посрединѣ наиболѣе широкіе, обыкновенно длина ихъ едва въ $1\frac{1}{2}$ раза больше ширины; опушеніе такое же, какъ у раннихъ листьевъ.

Прилистники узко-ланцетные, длинно-заостренные, бахромчатые; длина бахромекъ почти равна ширинѣ прилистниковъ; бахромки, какъ и края прилистниковъ ясно рѣснитчатые. Цвѣтоножки разсѣянно-шерстистые, посрединѣ или выше середины съ прицвѣтниками. Вѣнчикъ свѣтло-фіолетовый, при основаніи вмѣстѣ съ короткимъ верхъ загнутымъ шпорцемъ — бѣловатый, душистый; лепестки узкіе обратно-яйцевидные; чашелистики широкіе продолговатые, рѣснитчатые. Коробочка шарообразная, мягко-пушистая. IV. — V.

Отличается отъ *V. hirta* болѣе широкими, болѣе свѣтло-зелеными листьями, съ болѣе глубокой основной выемкой, болѣе длинными, болѣе узкими и болѣе густо-бахромчатыми и болѣе сильно опушен-

ными прилистниками, выше прикрѣпленными прицвѣтниками, душистыми цвѣтами и бѣловатымъ шпорцемъ.

У европейскихъ формъ боковые и верхніе лепестки не выемчатые, между тѣмъ какъ у восточно-азіатскихъ формъ наблюдается выемчатость (всегда-ли?).

Мѣстонахожденія:

Семирѣченская обл.: Мал. Алматинка у Вѣрнаго (Регель). Алатау по р. Лепсѣ (Карелинъ и Кириловъ). окр. Копала (Шпитниковъ).

Самаркандская обл.: у Артуца, сел. Кштутъ. 1.600 м. (Борнмюллеръ) 1913, Nr. 170, 543, сел. Кштутъ, Анзобъ. 27. VII—1913.

Тобольская губ.: с. Б. Сорокино (Городковъ).

Томская губ.: Катунская гора (Кузнецкій Ал.) (Б. Н. Клопотовъ).

Иркутская губ.: село Касьяновское (Протопоповъ).

Амурская обл.: экспед. на Биру и Биджанъ (М. Е. Семягинъ). Бабстова (южн. теч. Амура) (С. Коржинскій).

Приморская обл. Окр. сел. Камень-Рыболовъ (А. И. Черскій и Н. В. Дюкина). окр. сел. Троицкаго (А. Черскій и М. Черская). бас. р. Амгуни, Удыльское озеро (І. В. Кузнецовъ). Хабар. окр., около стойбища Болонъ (І. В. Кузнецовъ). бухт. Терней (Н. А. Пальчевскій), им. „Долинка“ (Ек. Кашкина).

Сахалинъ (Шмидтъ).

Въ разрѣженныхъ рощахъ, на дерновинахъ.

Общее распространіе: Скандинавія, Германія, Евр. Россія, Австрія, Венгрія, Швейцарія, Франція, Италія, Боснія, Японія, Корея.

4. *V. hirta* L.

Sp. pl. (1753) p. 934. *Ledeb.* Fl. alt. (1829) p. 258; *Ledeb.* Fl. ross. I (1842) p. 248; *Turcz.* Fl. baic.-dahur. I (1842) p. 183; *Крыловъ* Фл. Алт. I (1901) p. 122.

V. hirta α) *typica* Maxim. Diagn. pl. nov. asiat. (1877) p. 737.

Ессicc.: въ мѣстн. нѣтъ ея. W. Beckr. Viol. exs. 33, 33a, 161.

Рисунки: Rechb. Pl. crit I fig. 95; Rechb. Dtschl. Fl. tab. IV, tab. III, fig. 4493₂ (var. *umbricola*, fig. *sinistra*)—non fig. 4493₂ (= *V. collina* Bess).

На болѣе рыхлой почвѣ корневище гораздо чаще даетъ короткіе надземные стебли съ укороченными междоузліями. Весенніе листья яйцевидные или трехъугольно-яйцевидные, обыкновенно длина ихъ больше ширины, въ основаніи едва или глубоко сердцевидные, въ молодости болѣе сильно опушены, позднѣе незначительно, также почти голые. Лѣтніе листья большіе, продолговато-яйцевидные, обыкновенно заостренные, съ болѣе или менѣе глубоко-сердцевиднымъ основаніемъ. Прилистники ланцетные, цѣльнокрайніе или коротко-бахромчатые, голые или слабо опушенные, преимущественно на концѣ. Цвѣты безъ запаха, свѣтло-фіолетовые, также могутъ быть бѣлые, розовые и пестрые, при основаніи бѣловатые: шпорецъ красновато-фіолетовый, болѣе длинный, чѣмъ у *V. collina*, тонкій, прямой, на концѣ часто загнутый крючкомъ. Лепестки продолговато-обратно-яйцевидные. Завязь пушистая или въ началѣ голая; столбикъ слегка согнуть назадъ; рыльце съ загнутымъ впередъ и внизъ носикомъ. IV.—V.

Формы, встрѣчающіяся въ нашей области, принадлежатъ къ *subsp. longifimbriata* W. Beckr. Viol. europ. (1910) p. 34. Прилистники длинно-ланцетные, болѣе длинно-бахромчатые, болѣе густо опушенные, иногда также и бахромки густо опушены.

Мѣстонахожденія:

Акмолинская обл.: на р. Иртышѣ у Омска (Гольде).

Семирѣченская обл.: Малая Алматинка близъ Вѣрнаго (Регель). Вѣрный (Недзвѣцкій, Поярковъ,

Регель, Фетисовъ). перев. Кастекъ (Ладыгинъ). ущ. Кизыль-су (Ровнягинъ). по р. Біену (Семеновъ). Иссикъ-куль. Джиль-карагай (Регель). Комисаровская щель (Н. Д. Сокальскій). Джассыль-куль (Кушакевичъ).

Кульджа: долина р. Сары-булакъ (Регель).

Тобольская губ.: с. Ивановское, близъ Тобольска (Мамѣевъ).

Томская губ.: Локтевскъ (Шренкъ). Алтай (Шангинъ, Людвигъ). С. Молчаново (Генина). Мрасса и Кондома (Гельмгакеръ).

Енисейская губ.: окр. Красноярска (Титовъ). с. Рыбное (Н. В. Благовѣщенскій). окр. Енисейска (А. И. Кытмановъ). Красноярскъ (Турчаниновъ, Кузнецова). С. Казачинское (Миклашевская).

Поднимается до 3.500 м.; въ рѣдкихъ лѣсахъ, на лугахъ, выгонахъ и склонахъ.

Общее распространение: Почти вся Европа, Сѣв.-Зап. Азія.

5. V. ambigua W. K. (= *V. campestris* M. B.) не была извѣстна въ нашей области. Указанія, сдѣланные мною въ „*Viol. europ.*“ стр. 42 относительно хранившагося въ Herb. Delessert (Женева) экземпляра (Барнауль на Оби) вполне зависѣли отъ неправильнаго опредѣленія. Относящійся сюда экземпляръ собственно правильнѣе относить къ *V. hirta*.

V. ambigua встрѣчается на Кавказѣ и Южной Россіи. Въ самое послѣднее время растеніе это собрано и въ нашей области; окр. г. Уральска въ оврагѣ по его дну близъ оз. Садовскаго 21. IV 11, № 336d (В. Бородинъ).

Необходимо также имѣть въ виду указаніе Крылова (Флора Алтая, стр. 123), который приводитъ этотъ видъ для одной мѣстности Томской губ.

2. Группа *Rostratae* Kupffer.

Oest. bot. Z. (1903) p. 328.

А. Колѣно *Mirabiles* Nym.

Syll. (1854—55) стр. 226.

6. *V. mirabilis* L.

Sp. pl. (1753) p. 936. *Led.* Fl. altaica (1829) p. 259, *Led.* Fl. rossica I (1842) p. 250; *Turcz.* Fl. baic.-dahur. I (1842) p. 185; *Maxim.* Diagn. pl. nov. asiat. (1877) p. 742; *Regel* Pl. Radd. (1861) Nr. 260 excl. var. β) *Langsdorffii*; *Komarov*, Fl. mansh. III (1905) p. 64; *Крыловъ*, Фл. Алтая I (1901) p. 123.

V. brachysepala *Maxim.* Primit. fl. amur. (1859) p. 50.

Exsicc.: Callier Iter taur. III (1900) 544 (var. *vulgaris* Ledeb.).

Рисунки: Rehb. Icon. 4504; Fl. dan. II. 1045; Jacq. Austr. tab. 19; Schlecht.-Hall. Fl. Dtschl. 1282.

Растеніе многолѣтнее; сначала безстебельное, позднѣе несетъ стебли; все растеніе свѣтло-зеленое. Вполнѣ развитые листья крупные, широко-сердцевидные, коротко заостренные; нижніе почти почковидные; молодые листья сначала бываютъ свернуты въ трубку, прямостоячіе, съ плоско-сердцевиднымъ основаніемъ; черешки листьевъ слегка опушенные или голые. Прилистники ланцетные, цѣльнокрайніе, нижніе — краснобурые, голые, верхніе болѣе или менѣе рѣснитчатые. Стебель прямостоячій, покрытъ волосками съ одного только бока или голый, только въ верхней своей части несетъ отъ двухъ до трехъ листьевъ, изъ пазухъ которыхъ всегда выходятъ плодущіе клейстогамные цвѣты. Хасмогамные цвѣты на длинныхъ цвѣтоножкахъ выходятъ изъ пазухъ прикорневыхъ листьевъ; хасм. цвѣты — душистые; лепестки ихъ обратно-яйцевидные, свѣтло-синіе или блѣдно-красноватые, противъ основанія — бѣлые; шпорецъ зеленовато-бѣлый, тупой или тонкій и слегка заостренный; чашелистики большіе, широко-ланцетные, тройнонервные, заостренные или яйцевидно-ланцетные, туповатые, длиннѣе или короче заостренной, голой коробочки. IV.—V.

var. *vulgaris* Ledeb. Fl. rossica I (1842) стр. 251
Листовые черешки и стебель покрыты волосками съ одного бока.

var. subglabra Ledeb. l. с. стр. 251. Листовые черешки и стебель—голые.

f. strigosa W. Bckr. ined. Folia praesertim ad nervos marginesque albido-strigosa.—Листья, главнымъ образомъ по нервамъ и краямъ, болѣе или менѣе покрыты бѣлыми жесткими волосками.

f. latisejala W. Bckr. ined. Sepala ovato — lanceolata, 4—5 mm. lata. Чашелистики яйцевидно-ланцетные, 4—5 mm. ширины.

var. glaberrima W. Bckr. ined. Tota planta glaberrima. Растеніе совершенно голое.

var. brachysejala (Maxim. l. с.) Regel Pl. Radd. in Bull. Soc. Imp. Nat. Mosc. (1861) IV p. 450—форма довольно ничтожная, т. к. видъ, въ отношеніи длины чашелистиковъ не постояненъ. Однако нѣтъ сомнѣнія, что въ восточно-азиатской флорѣ господствуютъ эти формы съ короткими чашелистиками.

V. mirabilis имѣетъ слѣдующія возрастные формы, которыя обыкновенно слѣдуютъ одна за другой: 1) безстебельныя формы, съ хасмогамными, прикорневыми цвѣтами на длинныхъ цвѣтоножкахъ; 2) формы, дающія надземные стебли, съ открытыми, на довольно длинныхъ цвѣтоножкахъ, цвѣтами и 3) съ клейстогамными цвѣтами на очень короткихъ цвѣтоножкахъ. Цвѣты эти являются плодущими. Послѣднюю форму легко замѣтить по внѣшнему облику, аромату, по широкимъ, болѣе или менѣе заостреннымъ чашелистикамъ, совершенно цѣльнокрайнимъ, широкимъ прилистникамъ и по прикорневымъ чешуйкамъ, окрашеннымъ въ коричнево-краснобурый цвѣтъ. Если прилистники имѣютъ довольно замѣтную склонность къ бахромчатости, то передъ нами будутъ формы, полученные путемъ скрещиванія съ *V. silvestris* или *rupetris*.

var. γ) Kusnetzoffii Regel Pl. Radd. (1861) l. с. p. 488 является второй возрастной формой—цвѣты ея хасмогамные; особое выдѣленіе ее въ var. является излишнимъ.

Мѣстонахожденія:

var. subglabra Ledeb:

Тобольская губ.: Тобольскъ (Мамѣевъ). близъ г. Ишима; между с. Н. Травнымъ и с. Песьянымъ; между д. Чебаклей и с. Малаховскимъ (Городковъ). г. Тюмень (Словцовъ).

Томская губ.: с. Молчаново (Н. Кузнецовъ).

Енисейская губ.: окр. с. Копкаева (Титовъ); окр. Красноярска, дол. р. Базаихи (Титовъ); Красноярскій уѣздъ (Тугариновъ). Канскій уѣздъ, р. Рыбная (І. В. Кузнецовъ). Ивановскій заводъ, Минусинскаго округа (Троицкій). р. Амыль, Красноярскъ (Троицкій, Турчаниновъ). дер. Базаиха, близъ г. Красноярска (Е. С. Кузнецова). с. Уярское, с. Ирбейское (І. В. Кузнецовъ), окр. с. Подгорнаго къ сѣв. отъ Ачинска (Кучеровская); окр. Красноярска, р. Базаиха, по р. Сухому Бузиму (І. В. Кузнецовъ).

Иркутская губ.: р. Б. Янда (С. С. Ганешинъ). Иркутскъ, р. Ангара (Турчаниновъ).

Забайкальская обл.: Нижняя Кара (Б. А. Федченко № 227). Нерчинскій заводъ (Чесноковъ, Соснинъ). Срѣтенскъ (Н. И. Кузнецовъ, Н. О. Шатиловъ). Долина пади Лугичи, р. Ороча (Крашенинниковъ). Нерчинскъ (Маурицъ, Зензиновъ). Байкаль (Крузе). Шилка (Максимовичъ). Даурія, между р.р. Аргунью и Газимуромъ (Радде).

Амурская обл.: Амуръ (Максимовичъ). Благовѣщенскъ (В. С. Доктуровскій, С. Коржинскій). Хабаровка, низовья р. Кура (Коржинскій). д. Бахарева (Коржинскій). Усть-стрѣлка.

Приморская обл.: Уссури, р. Суйфунъ, р. Сунгачи (Максимовичъ).

f. strigosa W. Bckr.

Томская губ.: Колокъ у дороги Ерестная—Пайвина, Барнаул. у. (Н. И. Кузнецовъ), Колокъ у пос. Антонинскаго Барнаул. у. (Н. И. Кузнецовъ).

f. *latisepala* W. Bckr.

Приморская обл.: Кошка-токарь (Н. Пальчевскій).

Var. *glaberrima* W. Bckr.

Енисейская губ.: рг. Малый Каракъ, бл. д. Означенной 1913 г. (И. В. Кузнецовъ).

Встрѣчается въ лѣсахъ, а именно въ лиственныхъ лѣсахъ, на известнякахъ.

Общее распространение: Скандинавія, Франція, Швейцарія, Италія, Германія, Австрія, Венгрія, Галиція, Боснія, Болгарія, Россія, Японія (согласно указаніямъ Франше и Саватье).

7. V. *Fedtschenkoana* W. Bckr. ined.

Ad „Mirabiles Nym.“ pertinens. Initio non acaulis, sed statim caulescens. Rhizoma tenue; caules in florescenti statu ad 10 cm. usque alti, in media parte aphylla modo stipulam unicam gerentes, glabri, folia, etiam basilaria lateraliter rosulantia, basi plane cordata \pm late ovata interdum reniformia, acuminata, superiora \pm breviter petiolata, omnia subglabra crenulata; stipulae infimae confertae lanceolatae distincte glanduloso-ciliatae, superiores ovato-lanceolatae ad 1,2 cm. usque longae. Flores mediocres, petalum infimum—calcare incluso—1 cm. longum; sepala anguste lanceolata, acuminata, indistincte trinervia. appendicibus rotundatis abbreviatis; petala oblongoobovata dilute violacea, lateraliter barbata; calcar albidum crassiusculum, sed etiam gracilius, 2—4 m.m. longum; ovarium glabrum; stylus sursum papillosohirtus, rostro brevi sub sursum verso. V. (Рис. 1).

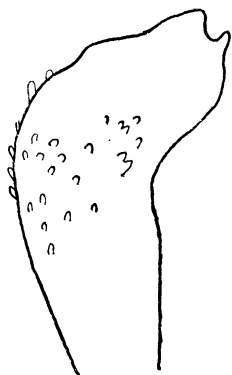


Рис. 1. V. *Fedtschenkoana* W. Bckr.

Exs: B. A. Fedtschenko Iter samarkandense-bucharicum (1913) Nr. 1536.

Принадлежитъ къ «Mirabiles Nym.» Съ самаго начала развитія несетъ стебли. Корневище тонкое, стебли голые, въ цвѣтущемъ состояніи достигаютъ 10 см. высоты, въ средней безлистной части несутъ только одинъ прилистникъ; основные, боковые, прикорневые листья съ плоско-сердцевиднымъ основаніемъ, болѣе или менѣе широко-овальные, нижніе почковидные, заостренные, верхніе болѣе или менѣе короткочерешковые, всѣ болѣе или менѣе пушистые, зазубренные; прилистники собранные внизу округло-ланцетные, разбросанные выше железисто-рѣснитчатые, верхніе овально-ланцетные, до 1,2 см. длины. Цвѣты средней величины, нижній лепестокъ, переходящій въ шпорецъ, до 1 см. длины. Чашелистики узко-ланцетные, заостренные, сросшіеся,—трехнервные, съ округло-укороченными придатками; лепестки продолговато-обратно-яйцевидные, блѣдно-фіолетовые; боковые лепестки бородатые. Шпорецъ бѣловатый, очень толстый, но тѣмъ не менѣе стройный, длиною въ 2—4 мм. Завязь голая; столбикъ въ верхней части коротко-ворсинчатый, съ короткимъ внизъ направленнымъ носикомъ V.

Exs: Б. А. Федченко, Самаркандско-Бухарская экспедиція (1913) № 1536.

Въ противоположность *V. mirabilis* L. сразу развиваются стебли, несущіе въ верхней своей части цвѣты; прикорневые цвѣты отсутствуютъ, но прикорневые листья имѣются. По общему облику растеніе напоминаетъ стебельчатую форму *V. mirabilis*. Прикорневые листья съ плоско-сердцевиднымъ основаніемъ отъ болѣе или менѣе широко-яйцевидныхъ до почковидныхъ, болѣе или менѣе заостренные, голые или при основаніи очень слабо опушенные, болѣе или менѣе длинно-черешковые. Стеблевые листья скучены въ верхней части стебля, на болѣе или менѣе короткихъ черешкахъ, или же подобно прикорневымъ длинно-

черешковые, однако верхніе болѣе узкіе. Стебель до верху безлистный; въ то время какъ у *V. mirabilis* L. имѣется еще одинъ листъ между корневищемъ и зоной цвѣтенія, здѣсь имѣется на соответствующемъ мѣстѣ одинъ прилистникъ, той же формы, что и всѣ остальные.

Прилистники ланцетные, ясно железисто-бахромчатые, верхніе яйцевидно-эллиптическіе, до 1,2 см. длины; нижніе густо собранные, буроватые; ниже ихъ начинается характерное для *V. mirabilis* тонкое корневище.

Нижніе цвѣты средней величины, нижній лепестокъ переходитъ въ шпорецъ въ 1 см. длиной. Чашелистики узко-ланцетные съ болѣе широкимъ основаніемъ, заостренные, слабо тройно-нервные; придатки чашелистиковъ короткіе, округленные. Лепестки удлинненно-обратно-яйцевидные, свѣтло-фіолетовые, боковые бородатые.

Шпорецъ бѣловатый, довольно толстый, но короткій, бываетъ и болѣе тонкій, 2—4 мм. длины; завязь голая; столбикъ постепенно утолщающійся, съ косо направленнымъ впередъ и вверхъ носикомъ; головка столбика на стигмѣ покрыта ворсинками. *V.*

Принадлежность этого вида къ колѣну «*Mirabiles*» доказывается легко. Отъ *V. mirabilis* этотъ видъ отличается отсутствіемъ первой вегетативной стадіи, какая замѣчается у *V. mirabilis*, отсутствіемъ самаго нижняго стеблевого листа, который однако можетъ случайно сохраниться, ясно - бахромчатыми прилистниками, и меньшей величиной всѣхъ частей.

Ареалъ ея удаленъ на 1500 килм. отъ ареала *V. mirabilis*, ближайшее мѣстообитаніе которой находится на Кавказѣ (1500 кил.), въ Тобольской губ. (2000 кил.) и по верхнему теченію Енисея (2500 кил.).

Мѣстонахожденія:

Бухара: Бальджуанское бекство, дол. р. Шуракъ у кишл. Аспрингонъ 11. V. 1913. (Михельсонъ въ эксп. Б. А. Федченко).

В. Колѣно *Caulescentes* (L. 1753 p. p.) *Borb.* 1. с.
а) Подколѣно *Rosulantes* *Borb.* 1. с.

8. *V. rupestris* Schmidt.

Neue Abhdb. böhm. Gesellsch. I (1791) p. 60.

V. arenaria Ledeb. Fl. altaica (1829) p. 260, Fl. rossica I. (1842) p. 254.
Turcz. Fl. baical-dahur. I. (1842) p. 186. *Крыловъ*, Фл. Алтая I. (1901) p. 125.

V. canina δ) *rupestris* Regel Pl. Radd. in Bull. Soc. Imp. Nat. Mosc. (1861) IV. p. 495.

V. silvestris β) *rupestris* Maxim. Diagn. pl. nov. asiat. (1877) p. 743.

Exsicc. Herb. Fl. ross. 1056;

Icon: Rehb. Icon. 4499, 4500 et β; Rehb. Pl. crit. I. fig. 142—146;
Rehb. Pl. crit. 1. fig. 141 (*V. rupestris*); Schlecht. Hall. Fl. Dtschl. 1273.

Растеніе съ прикорневой розеткой листьевъ. Стебель и листья густо-коротко-пушистые или голые. Листья округлые или длина ихъ немного болѣе ширины, съ плоско-сердцевиднымъ основаніемъ, съ тупой вершиной, рѣже слегка заостренные, края ихъ плоско-округло-зубчатые; длина листовой пластинки до $3\frac{1}{4}$ см., ширина до $2\frac{3}{4}$ см. Прилистники въ очертаніи широкіе, яйцевидные, къ срединѣ расширяющіеся, зубчатые, или во всякомъ случаѣ скорѣе зубчатые, чѣмъ бахромчатые; зубцы острые, часто очень тонко растянутые. Длина прилистниковъ 7 или 8 мм., т. е. $\frac{1}{4}$ — $\frac{1}{5}$ длины листовыхъ черешковъ, иногда болѣе длинныя или болѣе короткіе. Чашелистики широколанцетные, выше основанія, аналогично прилистникамъ, слегка расширенные, въ противоположность *V. silvestris* не оканчиваются длиннымъ остриемъ, а туповатые, но также болѣе узкіе и острые, придатки чашелистиковъ короткіе; лепестки продолговато-обратно-яйцевидные, сине-фіолетовые, но бываютъ и другихъ тоновъ до бѣлаго; шпорецъ такой же окраски, какъ и лепестки или же слегка бѣловатый; шпорецъ въ 2—3 раза длиннѣе придатковъ чашелистиковъ, слегка загнутъ вверхъ, болѣе тонкій, гораздо рѣже немного тупой; коробочка эллиптическая, слегка заостренная; стол-

бикъ прямой, прямостоячій, съ короткимъ носикомъ. на стибѣ носика покрытъ ворсинчатыми волосками. Растеніе многолѣтнее, большею частью низкое, съ мелкими листьями. Вышина его до 10 см. IV—VI.

var. arenaria (DC.) Beck. Fl. Nied.-Oest. (1890) p. 519.

V. arenaria D C.

Вегетативные органы обильно покрыты короткимъ пушкомъ. Завязь и коробочка покрыты болѣе или менѣе короткими волосками или пушистыя. Эта форма встрѣчается наиболѣе часто. (Рис. 2).

var. glabrescens Neum. Sver. Fl. (1901) p. 274.

Всѣ части растенія слабо опушенныя, почти голыя. Часто встрѣчающаяся переходная къ слѣдующей разновидности форма.

var. glaberrima Murb. in Bot. Not. (1887) p. 186.

Всѣ части совершенно голыя. Эта форма встрѣчается рѣдко.

V. rupestris характеризуется болѣе или менѣе округлыми листьями, съ плоско-сердцевиднымъ основаніемъ, широкими и зубчатыми прилистниками, коротко-заостренными чашелистиками, а var. arenaria — опушеніемъ стебля и листьевъ. Форма всѣхъ частей очень постоянная.

Болѣе крупныя формы относятся къ *f. major* W. Bckr. Viol. Schweiz (1910) p. 36 (листья болѣе 2 см. длины).

Мѣстонахожденія:

var. arenaria:

Уральская обл. указыв. бл. Уральска (Савичъ).

Туртайская обл.: Ара-Карагай (В. Богданъ).

Акмолинская обл.: Омскъ, Покровская (Гольде); между с. Покровскимъ и с. Ильинскимъ; окр. Черлакъ (Кучеровская).



Рис. 2. V. rupestris Schum. var. arenaria (DC.) Beck.

Семипалатинская обл.: Между Чечулихой и Коргономъ (Карелинъ). Между Добровкой и Сосновкой (Кучеровская). Каркаралинскія горы (Кучеровская).

Семиртченская обл.: Исыкъ-куль, предгорья Музартъ (Регель). р. Борохуджиръ (Скарульскій, (Фетисовъ). Тарбагатай (Карелинъ и Кириловъ). р. Тышканъ (Р. Рожевицъ). Уртенъ-Музартъ (Красновъ). Алекс. хребетъ истоки р. Шамси (В. Бротерусъ) (1896) 174. Джассыль-куль (Марія Кушакевичъ). Большая Алматина (Б. Федченко).

Ферганская обл.: Между Чигирчикомъ и Гульшей (О. А. и Б. А. Федченко) (1901).

Кульджа: оз. Сайрамъ (Регель). Бурханъ-тау (Фетисовъ).

Тобольская губ.: Сѣв. Уралъ, Сосьвинскій складъ (Н. И. Кузнецовъ). р. Тура (Августиновичъ); на лугу Панина бугра (flor. alb.); д. Ломаева; Тобольскъ (flor. alb.) (Мамѣевъ). с. Лариха (Михѣевъ). Г. Ишимъ; вбл. с. Готопутова; д. Бутырки; д. Б. Сорокино (Городковъ). f. major WB. — бл. Ишима (Городковъ).

Томская губ.: Р. Кенга (Б. Н. Клопотовъ). Алтай (Шангинъ, Геблеръ, Шмидтъ); окр. озера Б. Берчикуль; окр. С. Красноярченскаго (Кучеровская и Некрасова).

Енисейская губ.: окр. Красноярска, островъ Телячій; степь бл. д. Солонцы (Ермолаевъ); окр. с. Кежемскаго (А. Юрьевъ); Енисейскій уѣздъ (Боровиковъ). д. Денисова; с. Рыбинское; с. Абанъ; с. Ольгинское (І. В. Кузнецовъ) (1911); по р. Карабулъ у дер. Гавриловской (Благовѣщенскій); Стрѣлковскій порогъ, Западное Заангарье (Д. А. Драницынъ и Г. С. Кочубей) (1910); бл. с. Бейскаго (І. В. Кузнецовъ); окр. г. Красный камень; окр. с. Подъельника (Титовъ); окр. Красноярска (Ермолаевъ). Красноярскій уѣздъ (Тугариновъ) (1912); окр. с. Подгорнаго, дол. Чулыма (Кучеровская) (1912); Казаченское оп. поле (Миклашевская).

Иркутская губ.: Иркутскъ; Кайская дорога (Юринскій); р. Иркутъ гора Мунку-Сардыкъ (Радде);

д. Подкаменная, бл. Балаганска (С. С. Ганешинъ).
д. Каймоновка (С. Е. Кучеровская); Киренскій
уѣздъ (Третьяковъ); дол. Лены у г. Верхоленска;
у ст. Ольхонъ; дол. р. Тутуры (Н. И. Кузнецовъ);
Нижнеуд. уѣздъ на Окѣ (Криштофовичъ).

Забайкальская обл.: бер. рѣки Шундуи (И. Ф.
Крюковъ). окр. Срѣтенска; р. Урюмканъ, окр. пос.
Береинскаго (Крашенинниковъ); верхнее теченіе р.
Хилка (Е. Трофимова) (1910). около Читы (Н. И.
Кузнецовъ); Ст. Быстрая (Семеновъ); сел. Укыръ
(Д. Дворниковъ); Даурія (Турчаниновъ).

Якутская обл.: Вилюйскъ (Петровъ, Подгорбун-
скій; Крузе) по р. Ленѣ до Назимова и Красно-
ярскаго (Чекановскій).

var. *glabrescens*:

Семирѣченская обл.: р. Кугайрекъ, верх. р. Ко-
ры (Б. А. Федченко); р. Тышканъ (Р. Рожевицъ);
Аламединъ (Александр. хребетъ) (Фетисовъ); Кар-
донное ущелье (Фетисовъ); Кара-конузъ (Заил.
Алатау) (Кушакевичъ); р. Каркара (Кушакевичъ);
оврагъ Копалы (Кушакевичъ); р. Лепса (Карелинъ
и Кириловъ); Каракольское ущелье, оз. Иссыкъ-
куль (Роборовскій); перев. Кембель (М. И. Пташиц-
кій) ущелье Сырлитамъ, гора Алтынъ-Эмель (Ре-
гель); Манджилка (Н. Д. Сокальскій); Батарейное
ущелье (Н. Д. Сокальскій); Вѣрный (Н. Д. Сокаль-
скій); р. Текесъ (Красновъ); ущелье Барсъ-коунъ
(Роборовскій); Тарбагатай (Шренкъ); Атагай-Ассу
(Шренкъ); Алматинка, Вѣрный (Регель).

Сырѣ-Дарьинская обл.: ущелье Джюль-Уйранды,
около пер. Кокъ-кія (О. Э. фонъ-Кноррингъ и Э. А.
фонъ-Минквицъ).

Ферганская обл.: Андижанскій у., Карамесъ су
(Минквицъ).

Кульджа: ущ. Пилучи (Регель); Бурханъ-тау
(Фетисовъ).

Тобольская губ.: р. Конда (Городковъ).

Томская губ.: Барнаулъ (Шангинъ); Р. Орлова
бас. р. Кети (Клопотовъ).

Енисейская губ.: окр. Енисейска (Кытмановъ);

окр. Красноярска (Ермолаевъ); Енисейскій уѣздъ (Тимофеевъ).

Иркутская губернія: (Юринскій).

Забайкальская обл.: между р. Аргунью и Газимуромъ (Радде).

var. *glaberrima* Murb.:

Сырѣ-Дарьинская обл.: перев. Кутенусъ-бэ (В. И. Липскій).

Енисейская губ.: окр. Красноярска (Ермолаевъ); р. Ташина (Н. В. Благовѣщенскій); окр. Енисейска (Кытмановъ); р. Лена (Чекановскій, Бунге, Шахурдинъ) по р. Ленѣ до Красноярскаго (Чекановскій).

Урянхайскія владѣнія: р. Сестигъ-кемъ, при впаденіи р. Алліака (І. В. Кузнецовъ).

Иркутская губ.: Иркутскъ, р. Ангара (Турчаниновъ, Штубендорфъ); Коймарскій Аршанъ (В. Л. Комаровъ).

Забайкальская обл.: между р. Аргунь и Газимуръ (Радде). Нерчинско-заводскій округъ, бас. р. Шилки, переваль между падью Гола и Еремай (И. М. Крашенинниковъ).

Якутская обл.: у Якутска (Штубендорфъ).

Амурская обл.: р. Зея, возлѣ пріиска „Владимирскій“ (Ө. Соколовъ).

Приморская обл.: Хабаровскъ, среднее теченіе Амура (С. Коржинскій). Бух. Терней (Пальчевскій).

Сахалинъ.

Камчатка (Мертенсъ).

На песчаныхъ поляхъ, въ хвойныхъ лѣсахъ, на склонахъ и скалистыхъ мѣстахъ, на горахъ и въ равнинахъ, подымается до 2500 метровъ.

Общее распространеніе: Швеція, Германія, Швейцарія, Франція, Испанія, Италія, Австрія, Венгрія, Сербія, Болгарія, Европ. Россія, Гималаи.

9. *V. silvestris* (Lmk. p. p.) Rechb.

Pl. crit. I. (1823) p. 80.

V. silvestris Ledeb. Fl. ross. I (1842) p. 253 p.p. Komarov. Fl. mansh. III (1905) p. 65.

Icon: Rechb. Pl. crit. I. fig. 200, 201; Ic. 4503 (шпорецъ слишкомъ короткій).

Растеніе съ розеткой прикорневыхъ листьевъ. Стебель со стелющимся основаніемъ, приподнимающійся, до 25 см. вышины (ко времени плодоношенія). Листья съ плоско-сердцевиднымъ основаніемъ, широкіе, округлые, слегка заостренные; нижніе болѣе глубоко-сердцевидные, болѣе широкіе и съ болѣе тупой вершиной, голые или верхняя поверхность ихъ, особенно при основаніи, покрыта разсѣянными волосками, окраска листьевъ мутная. Прилистники линейно-ланцетные, или просто ланцетные, зубчатые или бахромчатые, слегка листовидные, до 1 см. длины. Цвѣты свѣтло-фіолетовые или бѣлые; лепестки удлинненные, не соприкасающіеся своими краями, направленные вверхъ и впередъ. Шпорецъ удлинненный, тонкій; придатки чашелистиковъ, особенно верхніе, очень короткіе, ко времени созрѣванія плодовъ почти исчезающіе. Чашелистики узкіе; головка столбика болѣе или менѣе покрыта ворсинками, носикъ направленъ впередъ, но передъ концомъ внезапно измѣняетъ направленіе; отверстіе рыльца лежитъ въ верхней части IV.—V. (Рис. 3).

Туркестанское растеніе слегка отличается отъ средневропейской *V. silvestris* болѣе широкими, болѣе округлыми листьями, болѣе широкими почти листовидными, болѣе длинными и болѣе зубчатыми прилистниками до 1 см. длиной и блѣдно-фіолетовыми или бѣлыми цвѣтами.



Рис. 3. *V. silvestris*.

Я выделяю эту форму въ *sbsb. turkestanica* W. Beckr. ined.

A typo foliis distincte rotundatis, stipulis lanceolatis subfoliaceis ad 1 cm. usque longis potius dentatis et corollis pallide violaceis vel albidis diversa est.

Мѣстонахожденія:

Якут. обл. Огузъ-Бага (Миддендорфъ).

sbsp. turkestanica W. Beckr.:

Ферганская обл.: Арсламбобъ (З. А. фонъ-Минквицъ). Таранъ-базаръ (В. И. Юферовъ) (1908), урочище Баулъ (З. А. Минквицъ); подъемъ на перевалъ Бишъ-кунышъ (З. А. фонъ-Минквицъ); около Таранъ-базара, р. Кугартъ (ф.-Кноррингъ и ф.-Минквицъ). Скобелев. у овра. Пешкаутъ (Десятова).

Бухара: горы Шитуръ и Тохтарахъ лѣв. бер. р. Аксу (Регель) (1884).

Общее распространение: Ферейскіе острова, Швеція, Данія, Норвегія, Европ. Россія, Германія, Швейцарія, Франція, Испанія, Португалія, Англія, Италія, Австрія, Венгія, Балканскій полуостровъ.

10. *V. sachalinensis* H. Boissieu.

H. de Boissieu. Un nouveau *Viola* d'Extrême Orient, in Bull. Soc. Bot. France, 1910, p. 188.

V. silvestris Leieb. Fl. ross. I (1842) p. 253 p. p.

V. canina β *silvestris* Regel in Bull. Soc. Imp. Nat. Mosc. XXXIV (1861) p. 490 p. p. praecipue lusus a et d.

V. Komarowi W. Becker in sched. 1).

Ex affinitate *V. silvestris* (Lmk. p. p.) Rchb. Folia e basi apertocordata inferiora ovata obtusa, media subreniformia, suprema late ovata, subacuminata, obtusiuscula, subglaberrima. Stipulae ovato-lanceolatae, ad 1 cm. usque longae, dentatae. Corollae po-

¹⁾ Полное тождество описываемаго въ настоящей работѣ В. Беке-ромъ растенія съ ранѣе описанной *V. sachalinensis* удалось устано-вить мнѣ лишь во время печатанія. Примѣчаніе Б. А. Федченко.

tius parvae, ad 15 mm. usque longae; petala dilute violacea; calcar abbreviatum, varius elongatum, appendices calycinas subconspicuas, parum superans (IV—V) (Рис. 4).

Этотъ видъ близокъ къ *V. silvestris* (Lmk. p. p.) Rchb. Листья съ открыто-сердцевиднымъ основаніемъ, нижніе овальные тупые, средніе почковидные, верхніе широко-овальные, заостренные, тупо-

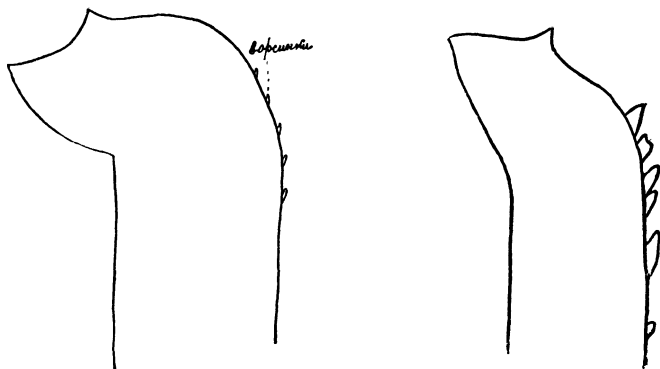


Рис. 4. *V. sachalinensis* H. Boissieu.

ватые, голые. Прилистники овально-ланцетные, до 1 см. длиной, зубчатые. Цвѣты болѣе мелкіе, до 15 мм.; лепестки блѣдно-фіолетовые; шпорецъ укороченный, различно удлинненный, слегка превышающій придатки чашелистиковъ. IV—V.

Этотъ видъ отличается отъ туркестанской формы *V. silvestris* листьями съ болѣе плоско-сердцевиднымъ основаніемъ, болѣе или менѣе голыми, иногда очень широкими; яйцевидно-ланцетными прилистниками, болѣе широкими чашелистиками, короткимъ шпорцемъ и сходными придатками чашелистиковъ. Носикъ рыльца направленъ косо—вверхъ, съ широкимъ отверстіемъ, на стигмѣ слегка ворсинчато-опушенъ.

Мѣстонахожденія:

Енисейская губ.: р. Денисова; между рр. Холли и Гирокъ (И. П. Толмачевъ). Тайга по рч. Ангулу (Тугариновъ).

Иркутская губ.: перев. изъ дол. Лены въ падь Гульма (Н. И. Кузнецовъ). Нилова пустынь (В. Л. Комаровъ). Падь Тарсанъ (Криштофовичъ); д. Звѣздочка (Юринскій).

Якутская обл.: р. Чара (Г. Майдель); между Алданомъ и Вилюемъ и р. Амга (Оленинъ).

Амурская обл.: бас. р. Норы. Горѣлово, заимка Караванова на р. Тырмѣ. (В. С. Доктуровскій). Амуръ (Максимовичъ). Р. Амуръ, горы Буреинскія (Радде). Благовѣщенскъ (С. Коржинскій).

Приморская обл.: Шишкова гора (Б. А. Федченко). Ст. Океанская (И. В. Кузнецовъ). По р. Хайчену. Пос. Сергіево-Михайловское; окр. с. Троицкаго на Амурѣ (Б. А. Федченко).

Сахалинъ: Дуэ постъ (Августиновичъ). Куссунаи (Шмидтъ).

Камчатка: (Эшпольшъ, Ридеръ, Стевардъ).

11. V. *Mauritii* Teplouch.

Записки Уральск. Общ. Любит. Естествозн. VII (1882) p. 37. Kupffer Tent. Viol. ross. (1903) p. 9—10.

V. *Willkommii* Teplouch. l. c. p. 24.

V. *canina* var *Mühlenbergii* Trautv. Fl. Sibir. bor. in Acta hort. petropol. V (1877) p. 28.

Essicc.: Herb. fl. ross. 858; Dörfler Herb. norm. 3403.

Icon.: Teplouchow l. c.

Растеніе многолѣтнее, съ прикорневой розеткой листьевъ; корневище тонкое. Листья прикорневой розетки почковидные или округло-сердцевидные, на концѣ закругленные или рѣже тупо-заостренные, нижніе стеблевые листья округлые, верхніе яйцевидные съ сердцевиднымъ основаніемъ, съ загнутыми наружу краями и вытянутой вершиной, покрыты слегка разсѣянными короткими волосками или разсѣянными бѣлыми сосочками. Прилистники яйцевидные или ланцетные, болѣе или менѣе такіе же, какъ и у V. *rupestris*, зубчатые. Цвѣты мелкіе, 10—13 мм. ширины, блѣдно-фіолетовые съ болѣе темными жилками, шпорецъ тонкій 4—5 мм. длины, слегка загнутъ назадъ (какъ у V. *silvestris*); придатки чашечки рудиментарные; чашелистики узкіе,

короткіе. Столбикъ къ концу немного утолщается, болѣе или менѣе покрытъ сосочками; носикъ его направленъ вверхъ, такъ что рыльце помѣщается вверху. Плоды мелкіе.

V. Mauritii по внѣшнему виду совсѣмъ похожа на *V. silvestris* и часто бываетъ, что послѣдній видъ встрѣчается въ ареалѣ *V. Mauritii*. Такъ какъ кончикъ столбика немного лишь загнутъ впередъ, то носикъ направленъ вверхъ. Это небольшое отличіе отъ *V. silvestris* не допускаетъ выдѣленія особой подсекціи „*Tubulosae*“ R. Kupffer l. c. p. 9.

var. brevicealcarata W. Bckr. ined.

Calcar $1\frac{1}{2}$ — 3 mm. longum. — Шпорецъ въ $1\frac{1}{2}$ —3 мм. длины. — Европейская Россія (Ильинское, Пермск. губ.).

var. longicalcarata W. Bckr. ined.

Calcar 4—5 mm. longum. — Шпорецъ 4—5 мм. длины. — Азіатская Россія.

Сѣверо-Американская *V. conspersa* Rchb. Pl. crit. I (1823) fig. 108 (*V. labradorica* Schrank, *V. Mühlenbergii* Torrey) слегка лишь отличается отъ нашей *V. Mauritii*. Листья ея немного острѣе, окраска вѣнчика слегка красновато-фіолетовая.

Мѣстонахожденія.

Енисейская губ.: Енисей, Ворогова, с. Чулково (М. Бреннеръ). С. Рыбное (Н. В. Благовѣщенскій). Амонашевская волость (И. В. Кузнецовъ).

Иркутская губ.: д. Каймоновка; Г. Илимскъ; у Кежмы Волоковой (С. Е. Кучеровская) Р. Корда; между руч. Марнатой и Черныхъ. Р. Иркутъ; с. Усть-Уда; верховья Б. Янда бл. д. Подкаменной; д. Подволошная (С. С. Ганешинъ). Бл. С. В. Баяна (Криштофовичъ). Бл. с. Яндовъ. У устья Муртукана; по р. Нючъ у устья Кривого ручья, дол. Чикана у рч. Бушуяки (Н. И. Кузнецовъ).

Забайкальская обл.: по р. Горбичикану. Между р. р. Шилкой и Черной. Падь Мургулунда (Н. И. Кузнецовъ). Бас. р. Урюмкана, р. Ороча. Долина пади Элангушка у устья. Розсыпи (И. М. Крашенинниковъ).

Якутская обл.: р. Лена между р. Чиримый и Баханай (Чекановскій). Р. Учуръ (Павловскій).

Амурская обл.: на р. Буреѣ (Штубендорфъ).

Общее распространіе: Европейская Россія (Ильинское, Пермск. губ.), Сибирь.

12. V. Riviniana Rehb.

Pl. crit. (1823) p. 81.

Is. Rehb. Ic. 4502.

Съ прикорневой розеткой листьевъ. Стебель большею частію прямостоячій. Листья широко-сердцевидные, прикорневые часто почти почковидные, тупые, слѣдующіе за ними ясно заостренные, опушенные, но бываютъ и голые. Прилистники ланцетные, длинно-бахромчатые. Цвѣты крупные; лепестки свѣтло-фіолетовые, широко-обратно-яйцевидные, края ихъ накрываютъ другъ друга; шпорецъ бѣловатый или свѣтло-фіолетовый, тупой, внизу бороздчатый, на концѣ округло-вырѣзанный; придатки чашелистниковъ большею частію большіе, при плодахъ ясно замѣтные. Растеніе многолѣтнее. Время цвѣтенія IV—VI.

Европейская Россія.

Въ Азіатской Россіи только:

sbsp. margelanensis W. Bckr. ined.

Tota planta glaberrima; sepala anguste subulata, petala elongato-obovata, calcar baud crassum potius acutiusculum; ceterum a planta europaea non diversa.

Все растеніе голое; чашелистики узко-шиловидные, лепестки узко-обратно-яйцевидные, шпорецъ скорѣе острый, чѣмъ тупой; другимъ не отличается отъ европейскаго вида (сходна съ Кроатскимъ развѣтѣмъ).

Ферганская обл.: Скобелевскій уѣздъ овр. Калкаманъ. Н. Десятова. Экспедиція въ Скобелевскій уѣздъ (1913) № 1885 (для *V. Riviniana* первое мѣсто-нахожденіе въ Азіатск. Россіи).

V. Riviniana sbsp. *margelanensis* × *rupestris* α) *arenaria*.

W. Bckr ined.

f. subrupestris W. Bckr. ined.

Низкое растеніе; по формѣ и величинѣ листьевъ сходно съ *V. rupestris*; все растеніе слабо-опушенное. Цвѣты довольно крупные, характерная особенность первой изъ родительскихъ формъ (*V. Riv. sbsp. margl.*).

Tota planta subpubescens, humilis, in forma magnitudineque foliorum *V. rupestri* similior; flores majusculi—nota characteristica *V. Riviniana*e *margelansis* ostendens. Ceterum *V. Riviniana*e × *rupestris* N. W. M. Viol. Suec. exs. (1886) Nr. 19 et 20 similis.

Vide Ic. Tafel III, 3 in W. Bckr. Viol. Schweiz (1910), et descript. p. 42 l. c.

Мѣсто-нахожденіе то же, что и для *V. Riviniana margelanensis* (Н. Десятова).

в). Подколѣно *Arosulatae* Borb. l. c.

13. *V. canina* (L. p. p.) Rehb.

Pl. crit. I. (1823) p. 60.

V. canina L. Sp. pl. p. 935—*Ledeb.* Fl. ross. I. (1842) p. 252 excl. var. β. Maxim. Diagn. pl. nov. asiat. (1877) p. 746. Крыловъ Фл. Алтая I. (1901) p. 125 (var. α et β).

V. Ruppii Ledeb. l. c. p. 252.

V. canina var. α) *typica* Regel in Bull. Soc. Imp. Nat. Mosc. XXXIV. 1861) p. 489, var. β) *silvestris* Lus. c) *sabulosa* Regel l. c. p. 491.

Icon.: Rehb. Ic. 4501 α, β, γ, δ; Rehb. Pl. crit. I. fig. 152, 153.

Двуосная; 3—30 см. вышины. Стебли приподнимающіеся или прямостоячіе. Листья яйцевидные или удлиненно-яйцевидные, съ сердцевиднымъ или усѣченнымъ основаніемъ; нижніе листья съ тупой

вершиной и загнутыми наружу краями; верхніе листья часто слегка заостренные; голые или съ верхней стороны при основаніи покрыты волосками. Прилистники ланцетные, острые, отдаленно-бахромчато-пильчатые, короче половины листовыхъ черешковъ. Лепестки обратно-яйцевидные, свѣтло или темно синіе, съ бѣлымъ или желтовато-бѣлымъ основаніемъ; шпорецъ желтый или бѣлый, прямой или загнутый вверхъ, въ два или три раза длиннѣе придатковъ чашечки. Коробочка тупая, съ остроконечіемъ. V—VI.

Въ зависимости отъ мѣстообитанія этотъ видъ варьируетъ въ высотѣ стеблей и величинѣ листьевъ. По сухимъ низко-дерновымъ пастбищамъ — растеніе карликовое и кажется, какъ будто цвѣтоножки выходятъ изъ корневища; на влажной, затѣненной почвѣ стебли длиннѣе, листья и прилистники больше. Большею частію сибирскую *V. canina* относить къ близко родственному подвиду *V. montana* L. вслѣдствіе болѣе крупныхъ прилистниковъ и удлиненныхъ, заостренныхъ листьевъ, такъ что такіе экземпляры можно принимать за *V. montana* L.

Мѣстонахожденія:

Тургайская обл.: г. Карабай-назаръ-тау (Крашенинниковъ).

Акмолинская обл.: окр. Омска (Гольде). Улутау (Шренкъ).

Семипалатинская обл.: Каркаралинскія горы (Шренкъ).

Тобольская губ.: д. Бутырки; д. Безкозобова между с. Малаховскимъ и с. Чуртакомъ между д. Ворсихой и д. Лазарихой (Городковъ). бас. р. Носки (Жуковский). У Тобольска; д. Савина: д. Ломаева; у Панина бугра (Мамѣевъ); р. Тура, Тюменскій уѣздъ (Августиновичъ). Сургутъ на р. Оби (Словцовъ). Между пос. Елизаветинскимъ и Покровскимъ (Гулеровъ).

Томская губ.: бас. р. Кондомы вблизи улуса Кочегой (Клопотовъ). Бас. р. Томи; у этапа „Камешокъ“ (Клопотовъ). Каинскій уѣздъ (Танфильевъ). Алтай (Гельмгаккеръ). Р. Озерная (Клопотовъ). Бас. р. Касъ. Р. Кенга, р. Обь, с. Молчаново (Клопотовъ). С. Кривошеино на Оби; с. Молчаново (Генина). окр. с. Рубина (Кучеровская и Некрасова). Окр. юртъ Апкашевыхъ по бер. р. Чулыма (Кучеровская).

Енисейская губ.: Казачинское опытно. поле (Миклашевская). д. Каменка (Боровиковъ). По р. Багунаевой, прав. прит. р. Кана (И. В. Кузнецовъ) р. Амыль (И. В. Кузнецовъ) У д. Ивашинской (И. В. Кузнецовъ). Окр. Енисейска (Кытмановъ, Бреннеръ, А. Ф. Тимофеевъ); Ивановскій заводъ, Минус. окр. (Троицкій). Р. Дуршимакончикъ (Толмачевъ). Бас. р. р. Сыды, Сисима, Маны (Волковъ). Недуканъ (Толмачевъ). Близъ д. Балай (И. В. Кузнецовъ). С. Рыбное (Благовѣщенскій). Между Крутымъ и Уюродскимъ; р. Таловка, бл. ст. Чернорѣчинской с. ж. д.; бл. с. Красновскаго; бл. д. д. Дубровиной; берегъ р. Кизира противъ д. Покровки (И. В. Кузнецовъ). Долина Чулыма (Кучеровская).

Иркутская губ.: по Касьяновскому ирееку (Кучеровская). Киренскій уѣздъ (Третьяковъ). Р. Умановка (Августиновичъ). Иркутскъ (Гауптъ).

Забайкальская обл.: р. Будюмканъ (Крашенинниковъ).

Амурская обл.: Амуръ (Максимовичъ).

Якутская обл.: Огузъ-Бага (Миддендорфъ). Бас. р. Амгуни (И. В. Кузнецовъ). Удской острогъ (Богдановичъ).

Камчатка (Кузмищевъ).

На выгонахъ, лугахъ, въ разрѣженныхъ лѣсахъ.

Общее распространение: Скандинавія, Россія, Германія, Англія, Франція, Швейцарія, Австрія, Венгрія.

14. *V. acuminata* Ledeb.

Fl. rossica I. (1842) p. 252.

V. acuminata Turcz. Add. ad *fl. baic-dahur.* (1856) p. VIII; Komarov *Fl. mansh.* III (1905) p. 67.

V. silvestris Trautv. et Meyer. *Fl. ochot.* (1856) p. 19.

V. canina γ *acuminata Regel.* in *Bull. Soc. Imp. Nat. Mosc.* XXXIV (1861) p. 492 (usus a) et b). *Maxim. Diagn. pl. nov. asiat.* (1877) p. 746. *Крыловъ* Фл. Алтая. I (1901) p. 125.

V. micrantha Turcz. *Bull. Soc. Imp. Mosc.* V (1832) p. 183.

V. laciniosa A. Gray. *List of dried Pl. coll. Jap.* p. 308 (1856) in Perry Narrative.

Exsicc. Karo *Pl. amur. et zeaëns.* (1899) 351; *Herb. fl. ross.* 1907. Komarov. *Fl. Mansh.* (1896) 1111 (sub, nom. *V. silvestris*).

Растеніе многолѣтнее, до 40 см. вышины; прикорневая розетка листьевъ отсутствуетъ; стебель крѣпкій, прямостоячій, голый или особенно въ верхней части—вмѣстѣ съ листьями болѣе или менѣе жестко-волосистый. Листья яйцевидные съ сердцевиднымъ основаніемъ, длинно-заостренные, особенно верхніе листья, плоско-зазубренные; прилистники болѣе или менѣе листовидные, въ очертаніи болѣе широко или узко эллиптическіе, глубоко перисто-раздѣльно-надрѣзные, съ очень острыми, узкими надрѣзами, величина среднихъ равна половинѣ, а верхнихъ всей длинѣ листовыхъ черешковъ. Цвѣты мелкіе; чашелистики линейно-ланцетные, очень узкіе и острые, съ зубчатыми придатками; лепестки бѣлые или блѣдно-синіе; верхніе и боковые продолговатые, длиннѣе ладьеобразнаго съ короткимъ шпорцемъ нижняго лепестка; боковые бородачатые. Столбикъ тонкій, постепенно утолщающійся; головка столбика съ задней стороны и по бокамъ покрыта короткими сосочками и постепенно переходитъ въ короткій, направленный впередъ носикъ. Коробочка эллипсоидальная V—VI.

var. *brevipetiolata* Regel l. с. стр. 493 представляетъ растеніе въ состояніи плодоношенія. Отмѣченные тамъ признаки указываютъ на секцію „*Caninae*“.

Слѣдуетъ указать слѣд. варіаціи:

var. **dentata** W. Beckr. ined.

Stipulae praecipue superiores non profunde angustissimeque lacerae, sed potius dentatae.—прилистники не глубоко перисто-разрѣзно-разорванные, а только зубчатые.

subsp. austro-ussuriensis W. Beckr. ined.

Stipulae distincte foliaceae, ovatae, dentatae; corollae duplo majores; petalum infimum distincte longius calcaratum. Прилистники листовидные, яйцевидные, зубчатые. Вѣнчикъ вдвое крупнѣе съ болѣе длиннымъ (до 5—6 мм.) шпорцемъ.

Мѣстонахожденія:

Забайкальская обл.: Байкаль (Крузе). Нерчинскъ (Зензиновъ, Маурицъ). р. Аргунь (Фишеръ). с. Култуминское (Крашенинниковъ). д. Лужанка; у д. Усть-Черной (Н. И. Кузнецовъ). Шилка (Максимовичъ).

Амурская обл.: Благовѣщенскъ (Максимовичъ) д. Новокаменка; р. Турукъ (Семягинъ) у зимовья Мельгинъ (Доктуровскій).

По сырымъ мѣстамъ, по берегамъ рѣкъ.

var dentata:

Приморская обл.: долина р. Тютихе (Н. В. Дюкина).

sbsp. austro-ussuriensis:

Приморская обл.: Ст. Океанская (И. В. Кузнецовъ и Е. С. Кузнецова). Ст. Океанская (Б. А. Федченко 1909); И. В. и Е. С. Кузнецовы. С. Троицкое (Черскій). Усури (Максимовичъ, Радде). Никольскъ (В. Л. Комаровъ). р. Хоръ у д. Александрo-Михайловка (Варпаховскій). С. Малмыжское; с. Вознесенское; стойб. Болонь (И. В. Кузнецовъ. Малмыжскій хребтъ (фонъ-Эттингенъ). Бух. Терней (Пальчевскій). г. Владивостокъ, г. Орлиное Гнѣздо (Пальчевскій). с. Николо-Александровское около Хабаровска (Спѣшилова). на зап. отъ п. Гленовскаго (Трухинъ).

Сахалинъ: (Августиновичъ). мысъ Стукамбисъ (Мицуль).

Общее распространение: Японія, Китай (Указаніе Крылова для Алтая совершенно невѣроятно).

15. *V. stagnina* Kit.

in Schult. Oest. Fl. ed. II. t. 1 (1814) p. 426.

V. stagnina Ledeb. Fl. rossica I (1842) стр. 252.

V. montana β) *stagnia* Regel Pl. Radd. in Bull. Soc. Imp. Nat. Mosc. XXXIV (1861) стр. 498.

Icon: Rehb. Ic. 4507 fig. 1|—4; Rehb. Pl. crit. I. fig. 208; Fl. dan. 1812! Schlecht.-Hall. Fl. Dtscht. 1278.

Стебель прямостоячій, въ 10—40 см., голый или очень слабо опушенный. Листья съ едва сердцевиднымъ или усѣченнымъ основаніемъ или рѣже суживающіеся въ черешокъ, продолговатые, ланцетные или удлиненно-ланцетные, къ вершинѣ удлинено-суживающіеся. При разсматриваніи простымъ глазомъ листья кажутся голыми, на хорошо развитыхъ экземплярахъ можно замѣтить нѣжное опушеніе. Листья и вообще все растеніе блѣдно или желтовато-зеленое, что служитъ хорошимъ отличительнымъ признакомъ отъ всѣхъ родственныхъ видовъ, главнымъ образомъ отъ *V. rumila*. Края листьевъ плоско-выщербленные, но у болѣе мелкихъ экземпляровъ эта краевая вырѣзанность къ концу исчезаетъ. Листовые черешки на всемъ протяженіи болѣе или менѣе замѣтно крылатые. Прилистники среднихъ стеблевыхъ листьевъ равны почти половинѣ длины листовыхъ черешковъ, но бываютъ короче и длиннѣе, длина верхнихъ прилистниковъ равна листовымъ черешкамъ. Нижнія и среднія цвѣтоножки превышаютъ ихъ листья; на сгибѣ или на $1-1\frac{1}{2}$ см. ниже цвѣтка несутъ пару маленькихъ прицвѣтниковъ. Цвѣты мелкіе; лепестки обратно-яйцевидные, молочнаго цвѣта, съ фіолетовыми жилками. Шпорецъ зеленый, тупой, немного длиннѣе придатковъ чашечки. Коробочка овальная, острая. V—VI.

V. stagnina легко узнается по блѣдной окраскѣ стебля и листьевъ, по листьямъ съ усѣченнымъ

основаніемъ, довольно длиннымъ листовымъ черешкомъ и мелкимъ цвѣтамъ. Чрезвычайно характерны цвѣты своими округлыми, молочно - окрашенными лепестками и очень короткимъ, зеленоватымъ, коническимъ, часто очень сильно загнутымъ назадъ, шпорцемъ.

Мѣстонахожденія:

Акмолинская обл.: Сары-ленъ (Зѣлинскій); Омскъ (Гольде).

Тобольская губ.: Обь, Сургутъ (Августиновичъ.) около с. Лариха (Михѣевъ).

Томская губ.: Барнаульскій у., д. Чикъ — В. Иременское (Н. Кузнецовъ. Т. Триполитова); бл. д. Бобровское (анонимъ).

Енисейская губ.: Ивановск. заводъ, Минус. окр. (Троицкій). с. Рыбинское (И. В. Кузнецовъ) с. Алтатъ (Туркевичъ).

Иркутская губ.: (Юринскій); въ гербаріи Юринскаго нѣкоторыя растенія происходятъ, однако, не изъ Иркутской губ., и у даннаго экземпляра никакой этикетки не имѣлось).

По сырымъ мѣстамъ, рвамъ.

Общее распространеніе: Англія, Швеція, Данія, Европ. Россія, Германія, Австрія, Венгрія, Франція, Швейцарія.

16. *V. elatior* Fries.

Nov. Suec. ed. II (1828) p. 277.

V. elatior Ledeb. Fl. rossica I (1842) p. 251; *Крыловъ*. Фл. Алт. I (1901) p. 124.

V. persicifolia Ledeb. Fl. altaica I (1829) p. 260.

V. montana α) *elatior* Regel in Bull. Soc. Imp. Nat. XXXIV (1861) p. 497.

Exsicc.: Herb. Fl. ross. 1057, 1057a.

Icon: Rehb. Ic. 4508; Rehb. Pl. crit. I. fig. 209, 210. Schlecht.-Hall. 1281; Schkuhr. Handb. tab. 269.

Стебель прямостоячій, до 50 см. Всѣ растительныя части болѣе или менѣе опушенныя. Листья

ланцетные или яйцевидно-ланцетные, съ усѣчен-
нымъ или неглубоко - сердцевиднымъ основаніемъ,
къ черешку заостряющіеся или съ клиновиднымъ
основаніемъ. Прилистники листовидные, ланцет-
ные или яйцевидно - ланцетные, большею частію
только въ нижней части надрѣзанны-зубчатые, въ
верхней же части цѣльнокрайніе. Средніе при-
листники достигаютъ длины черешковъ, верхніе
превышаютъ ихъ. Цвѣты крупные, лепестки свѣтло-
синіе, полосатые, съ бѣлымъ основаніемъ, боковые
сильно бородачатые. Шпорецъ зеленоватый, немного
превышаетъ длину придатковъ чашечки. Коро-
бочка оканчивается остріемъ, голая, съ выступаю-
щими краями. V—VI.

Легко отличается отъ *V. rumila* своимъ опуше-
ніемъ, болѣе крупными прилистниками, и большею
частію усѣченнымъ основаніемъ листьевъ и ихъ
величиной.

Столбикъ у *V. elatior* и *rumila* переходитъ въ
приблизительно горизонтально впередъ направлен-
ный носикъ; у *V. stagnina* коротенькій носикъ на-
правленъ вверхъ.

Мѣстонахожденія:

Семипалатинская обл.: Тарбагатай, Джаны-Бекъ,
Теректы, по р. Ульбѣ между Бутаковымъ и Черем-
шанкой (Карелинъ и Кириловъ).

Семирѣченская обл.: Джаръ - Чапканъ (Кушаке-
вичъ). Джасыль-куль (Кушакевичъ). Пишпекъ (Фети-
совъ). Алматинка (Красновъ). Вѣрный (Шнитниковъ).

Самаркандская обл.: Шинкъ, р. Могіанъ (В. Л.
Комаровъ).

Феранская обл.: Скобел. у. Актюбе (Десятова).

Кульджа: по р. Или и Киземчикъ (А. Регель).

Томская губ.: (Шангинъ) улусъ Усть-Асасъ (Кло-
потовъ); Бѣлый камень, улусъ Набылташъ (Вы-
дринъ).

На лугахъ и по сырымъ мѣстамъ среди кустар-
никовъ.

Общее распространение: Франція, Швейцарія, Германия, Швеція, Австрія, Италія, Венгрія, Сербія, Болгарія, Евр. Россія.

17. *V. pumila* Chaix.

in Vill. Hist. Dauph. I (1786) p. 339.

V. montana Ledeb. Fl. altaica I (1829) p. 261; Maxim. Diagn. pl. nov. asiat. (1877) p. 747.

V. persicifolia Turcz. Fl. baic.-dahur. I (1842) p. 187.

V. pratensis Ledeb. Fl. ross. I (1842) p. 251; Крыловъ. Фл. Алтая I (1901) p. 124.

V. montana β *pratensis* Regel in Bull. Soc. Imp. Nat. Mosc. XXXIV (186) p. 497.

Exsicc.: Herb. Fl. ross. 909, 1506. Wolosz. Fl. polon. exsicc. 509;

Icon: Rehb. Ic. 4507 b; Schlecht.-Hall. Fl. Dtschl. 1280.

Стебель прямостоячій, 10—35 см. вышины. Все растеніе голое. Листья яйцевидно-ланцетные, суживающіеся въ черешокъ, кожистые, темно-зеленые, округло-зубчатые, къ концу большей частью цѣльнокрайніе. Листовые черешки крылатые сверху до низу. Самые нижніе листья бываютъ иногда сердцевидной формы. Прилистники среднихъ стеблевыхъ листьевъ равны листовымъ черешкамъ, но бываютъ длиннѣе или короче послѣднихъ; удлинненные или ланцетовидные, острые или тупые, цѣльнокрайніе или съ болѣе или менѣе замѣтными зубцами, большею частью только съ наружной стороны. Первые цвѣты болѣе темные, развивающіеся позднѣе — блѣдно-фіолетовые съ темными жилками. Шпорецъ болѣе или менѣе превышаетъ придатки чашечки. Коробочка острая. V—VI.

Азиатская *V. pumila* большею частью отличается отъ европейской формы болѣе длиннымъ шпорцемъ и листьями болѣе короткими, болѣе широкими съ болѣе или менѣе усѣченнымъ основаніемъ.

var. typica K. R. Kupffer in Kusnez., Busch et Fom. Fl. cauc. crit. III, 9 (1909) p. 197.

Средніе и верхніе листья ланцетные, въ $2\frac{1}{2}$ раза длиннѣе ширины, съ болѣе или менѣе клиновиднымъ основаніемъ.

var. orientalis K. R. Kupffer.

Tent. Viol. fl. ross. (1903) p. 168.

Exs: Herb. Fl. ross. 1506.

Листья яйцевидной формы, большею частью меньше чѣмъ въ $2\frac{1}{2}$ раза длиннѣе ширины, съ усѣченнымъ основаніемъ.

Часто встрѣчаются промежуточные формы между обѣими разновидностями. Особенно важны:

f. gigantea K. R. Kupffer l. c. p. 197.

Всѣ части растенія крупнѣе, уже ко времени цвѣтенія достигаетъ 20 см. вышины.

f. inciso-dentata V. Bckr. ined.

Stipulae profunde inciso-dentatae.—Прилистники глубоко-надрѣзано-зубчатые.

Мѣстонахожденія:

var. typica Kupfer:

Тургайская обл.: Мугоджары (Леманъ).

Акмолинская обл.: окр. Омска (Гольде). Терсаканъ (Шренкъ). окр. ст. Желѣзинской (Кучеровская).

Семипалатинская обл.: уроч. Букобай (Кучеровская). на камняхъ по р. Ульбѣ возлѣ укрѣпленія Феклистовскаго (Карелинъ и Кирилловъ); г. Чингистау (Шренкъ).

Семирѣченская обл.: Тарбагатай; Чегаракъ-асу (Карелинъ и Кириловъ); переваль Сарымсакты (Кушакевичъ).

Сырѣ-Дарьинская обл.: горы Каратау, между Кокъ булакомъ и Бишъсазомъ (Б. Федченко).

Тобольская губ.: близъ Тобольска (Мамѣевъ). с. Абатское, дол. р. Ишима (Городковъ); между оз. Музды-куль и аул. Куланы (Кучеровская).

Томская губ.: Алтай, Локтевскъ (Геблеръ). Окр. Боготола (Кучеровская), р. Березовка (Мардовкинъ).

Енисейская губ.: Енисей (Бреннеръ). р. Амыль. по р. Оѣ; Ивановскій заводъ, Минусинскаго окр. (Троицкій). д. Иркинѣва; д. Чадобецъ (Боровиковъ).

р. Тасѣва (Благовѣщенскій). с. Рыбинское; с. Уярское; с. Ольгинское (І. В. Кузнецовъ); окр. Красноярска (Ермолаевъ). д. М.-Кантатская, бл. д. Дубровиной (І. В. Кузнецовъ). окр. с. Алтатъ, д. Чулыма (Кучеровская). Казачинское опытно. поле (Миклашевская). д. Ошарова (Титовъ).

Иркутская губ. на лугахъ у Балаганска (Турчаниновъ). Бл. с. Усть-Уды; бл. д. Подкаменной (С. С. Ганешинъ).

Китайскій Туркестанъ: Тарбагатай, пер. Кузюнь (Б. А. Федченко).

var. orientalis Kupffer:

Тургайская обл.: Кустан. у. Джаръ Бутахъ (В. Богданъ); Тургау Джанъ Чиликъ (Богдановъ);

Тобольская губ.: между Тюменью и Тобольскомъ (Сорокинъ).

Томская губ.: Алтай (Шангинъ, Геблеръ).

Енисейская губ.: Канскій уѣздъ (І. В. Кузнецовъ); Восточн. Заангарье, по р. Ангарѣ (Боровиковъ).

f. gigantea Kupffer: Тарбагатай (Шренкъ).

f. inciso-dentata W. Beck.

Акмолинская обл.: холмы по рѣкѣ Терсаканъ (Шренкъ).

По сырымъ лугамъ и кустарникамъ.

Общее распространение: Франція, Швейцарія, Англія, Германія, Швеція, Евр. Россія, Австро-Венгрія, Семиградская обл., Сербія, Болгарія, Сибирь, Туркестанъ.

V. canina × rupestris var. arenaria Neum., Wahlst., Murb.

Viol. Snec. exs. 50.

V. Braunii Borb. in Koch-Wohlf. Syn. I (1892) p. 202.

Exsicc.: Neum., Wahlst., Murb. l. c. (V. canina × rupestris γ) glaberrima).

Двуосная; гораздо рѣже съ прикорневой розеткой листьевъ. Стебли стелющіеся или приподнимающіеся, въ нижней части темно-синяго цвѣта. Листья широко-яйцевидные или немного уже, тупо-

заостренные, съ болѣе или менѣе сердцевиднымъ основаніемъ. Прилистники продолговатые, острые, зубчатые; зубцы короче ширины прилистниковъ, часто сходны съ послѣдними *V. rupestris*. Цвѣты свѣтлосиніе со слабо-фіолетовымъ налетомъ; шпорецъ грязно-синева-то-бѣлый, рѣдко совсѣмъ бѣлый, въ 3—4 раза длиннѣе придатковъ чашечки; завязь голая. Все растеніе, особенно стебель, листовые черешки, и цвѣтоножки густо покрыты короткими волосками (*V. canina* × *rupestris* var α) *arenaria*) или совсѣмъ голое *V. canina* × *rupestris* var γ) *glaberrima*). Бесплодная. V—VI.

Мѣстонахожденія:

Тобольская губ.: въ 17 в. отъ Тобольска, бл. д. Ломаевой (Мамѣевъ).

Viola pumila × *rupestris* Murb. var. *arenaria*.

N. W. M. Viol. Suec. exs. II (1893) Nr. 54.
V. o-lan-dica W. Beckr. *Viol. europ.* (1910) p. 138.
Exs.: N. W. l. c.

Отъ *V. pumila* отличается болѣе широкими листьями. Нижніе листья яйцевидные или почти треугольно - сердцевидные съ усѣченнымъ или неглубоко - сердцевиднымъ основаніемъ, верхніе треугольно - яйцевидные или ланцетные. Прилистники короче листовыхъ черешковъ. Шпорецъ бѣлый или фіолетовый. Экземпляры Европ. Россіи сплошь покрыты сосочками; растенія же Азіатской Россіи покрыты ими лишь болѣе или менѣе, причемъ стебель даже совершенно голый, т. к. *V. rupestris* Schm. на востокъ Аз. Россіи болѣе или менѣе голая или совсѣмъ безъ опушенія.

Отсутствіе прикорневой розетки листьевъ сразу отличаетъ ее отъ *V. rupestris*. Другимъ отличіемъ отъ послѣдней служатъ болѣе узкіе, длинно заостренные листья и болѣе длинные, удаленно-зубча-

тые прилистники. Эта гибридная форма отъ похожей на нее *V. canina* × *rumila* отличается опушеніемъ, болѣе широкими, болѣе сердцевидными листьями и болѣе раннимъ періодомъ цвѣтенія. Бесплодная.

Мѣстонахожденія:

Енисейская губ.: Красноярскій уѣздъ, бл. д. Дубровиной и къ сѣв. отъ Ачинска (І. В. Кузнецовъ) (1912) №№ 1597 и 231.

3. Группа *Plagiostigma* Godr. Fl. Lorr. ed. 2 (1857) p. 86.

А. Колѣно *Stolonosae* Kupffer l. c. p. 329.

18. *V. epipsila* Ledeb.

Ind. sem. h. Dorp. (1820) p. 5.

V. epipsila Ledeb. Fl. ross. I (1842) d. 247; *Turc.* Fl. baical.—dahur. I (1842) p. 184; *Regel.* Pl. Radd. (1861) Nr. 257; *Комаров.* Fl. mansh. III (1905) p. 61; *Крыловъ.* Фл. Алтая I (1901) p. 122.

V. repens *Turc.* Cat. baic.-dahur. (1838) Nr. 198.

V. palustris var. *epipsila* Maxim. Diagn. pl. nov. asiat. (1877) p. 733.

Exsicc.: Borisov. Pl. peninsulae Tschukotski (1909) 118.

Icon.: Fl. dan. tab. 2405; Rehb. Pl. crit. I. fig. 105.

Корневище тонкое, ползучее, дающе наземные побѣги съ удлинеными междоузліями. Листья большею частію въ числѣ двухъ, сердцевидно-округлые, слегка заостренные, рѣже совершенно круглые, сверху голые, на нижней поверхности, особенно при основаніи болѣе или менѣе опушенные или голые; опушеніе заходитъ иногда наверхнюю часть листовыхъ черешковъ. Прилистники яйцевидно-ланцетные, свободные. Цвѣтоножки выше середины, большею частію въ верхней трети съ прицвѣтниками. Цвѣты свѣтло-фіолетовые, нижній лепестокъ съ болѣе темными жилками и съ загнутымъ вверхъ тупымъ шпорцемъ, который замѣтно превышаетъ придатки чашечки. Столбикъ тонкій, сверху сплюснутый, окаймленный загнутымъ на-

ружу краемъ, и переходить въ направленный вверхъ носикъ рыльца. Коробочка удлинённая. VI — VII. (Рис. 5).



Рис. 5. *V. epipsila*
Led.

V. palustris L. не встрѣчается въ нашей области. Она отличается, главнымъ образомъ, округлыми голыми листьями, цвѣтоножками, несущими прицвѣтники посерединѣ и болѣе короткимъ, едва превосходящимъ придатки чашечки, шпорцемъ. Растеніе Азіатской Россіи отличается отъ европейской формы менѣе значительной величиной всѣхъ частей и болѣе заостренными листьями.

Поэтому я ее описываю, какъ *V. epipsila* Ledeb. **subsp. repens** (Turc. l. c. **pro spec.**) W. Bckr. ined.

Planta minor gracilioque, folia distinctius acutiuscula. — Растеніе меньше и тоньше, листья болѣе раздѣльно-заостренные.

Въ Тобольской губ. **subsp. suecica** (Fries) съ болѣе крупными цвѣтами и съ болѣе толстыми черешками, растеніе вполне соответствующее такому изъ Лапландіи.

Мѣстонахожденія:

Sbsp. repens:

Тобольская губ.: Тобольскъ (Мамѣевъ), р. Туртасть; р. Вахтагарма (Цибузгинъ); Березов. у. бухта Находка (А. Бушевичъ 1912 г. **subsp. tenuis** Kupf. in schedis).

Томская губ.: окр. пос. Николаевского (Кучеровская и Некрасова) окр. с. Краснорѣченскаго у Бѣлой горы (Кучеровская и Некрасова), между р. Нюрсой и Пендюромъ р. Икса (Клопотовъ), ист. р. Терси (Титовъ).

Енисейская губ.: Желѣзная гора (Кытмановъ), Енисей, Сергѣево (Арнелль), ручей Питемокъ (Драницынъ и Кочубей), р. Ангара (Благовѣщенскій),

с. Балай; р. М. Авда (І. В. Кузнецовъ), Енисейскъ (Бреннеръ), р. М. Бобровка; между д. Черемшанкой и Проѣзжимъ; по р. Сухому Бузиму; между Красновскимъ и Б. Улуемъ (І. В. Кузнецовъ), Казачинск. опытн. поле (Миклашевская); низовья Енисея (Тугариновъ)—*subsp tenuis* Kupf.

Иркутская губ.: Саянскія горы; долина р. Богдашки (Черскій и Гартунгъ), р. Илимъ (Ганешинъ), Б. Мамыръ (Кучеровская), р. Маректа (Н. И. Кузнецовъ).

Забайкальская обл.: Шилка (Турчаниновъ), Круглое (Турчаниновъ).

Якутская губ.: р. Ортыкъ (Соколовъ); Угуръ (Павловскій).

Амурская обл.: р. Седелыга; по р. Буреѣ, у зим. Мельгинъ (Доктуровскій), р. Сугджари (Левицкій), р. Амкарачанъ (Соколовъ).

Приморская обл.: Охотскъ (Крузе, Вальрондъ), у р. Каморы (Б. А. Федченко), хребетъ Яны (І. В. Кузнецовъ), Аянъ (Тилингъ, Богдановичъ); ст. Владимиръ (Максимовичъ).

Камчатка: Тигиль (Левицкій).

Камчатская обл.: островъ Беринга, Командорскіе острова (Дыбовскій), долина р. Анадырь, отъ с. Марковского до устья (Сокольниковъ), островъ Аракамчечень (С. Whright).

По болотистымъ лугамъ, торфянистымъ болотамъ.

Общее распространеніе: Вост. Германія, Швеція, Норвегія, Европ. Россія, Венгрія, Сибирь.

19. *V. blanda* Willd.

Hort. berol. I. tab. 24.

V. blanda Ledeb. Fl. ross. I (1842) p. 247; *Regel.* Pl. Radd. (1861) Nr. 258; *Maxim.* Diagn. pl. nov. asiat. (1877) p. 732 excl. Syn. *V. brachyceras*.

Принадлежитъ къ сборному виду *V. palustris*.

Въ нашей области она мелкая въ противоположность Сѣверо-Американскому растенію. Корневище

ползучее, съ довольно короткими междоузліями, тонкое. Листья сердцевидно-почковидные, заостренные или тупые, плоско-округло-вырѣзные, голые или слабо опушенные особенно при основаніи съ верхней стороны. Прилистники ланцетные, острые. Цвѣты превышаютъ листья, очень мелкіе, свѣтло-окрашенные, бѣлые (?), нижній лепестокъ и боковые съ жилками, причемъ нижній короче всѣхъ остальныхъ и снабженъ очень короткимъ шпорцемъ. Чашелистики яйцевидно-ланцетные, острые или туповатые, съ очень короткими закругленными придатками. Столбикъ сплюснутый, окаймленный, съ очень короткимъ вытянутымъ впередъ носикомъ.

Icon. Regel Pl. Radd. tab. VI fig. 21 — 23. Фиг. 20 не соотвѣтствуетъ дѣйствительности.

Мѣстонахожденія:

Камчатка, у подножія Камчатской Сопки (Ридеръ) (1831).

Общее распространеніе: Сѣверная Америка.

20. V. Langsdorffii Fischer

in DC. Prodr. I (1824) p. 296.

V. Langsdorffii Lodeb. Fl. ross. I (1842) p. 250. *Maxim. Diagn. pl. nov. asiat.* (1877) p. 741.

V. mirabilis p. *Langsdorffii* Regel in Bull. Soc. Imp. Nat. Mosc. XXXIV (1861) p. 485 (excl. lus. e: livonica l. c. p. 488).

Icon.: Regel. Pl. Radd. tab. VI fig. 24—29.

Корневище съ междоузліями, толстое, косо укореняющееся въ землю. Растеніе вначалѣ безстебельное, позднѣе несетъ стебли; листья и цвѣты въ зависимости отъ этого только вначалѣ прикорневые, позднѣе становятся стеблевыми. Стебель приподымающійся, толстый, въ 40 см. выш. довольно пропорціонально облиственный. Прилистники большіе, яйцевидные или ланцетные, цѣльнокрайніе или слегка мелко-зубчатые на вершинѣ. Листья

сердцевидно-почковидные или сердцевидно-округлые, нижніе тупые, верхніе болѣе или менѣе заостренные, чаще голые, рѣдко очень слабо-опушенные, округло-зубчатые съ округленными выемками (см. рис. Pl. Radd.). Цвѣты крупныя, до 2 см. Лепестки фіолетовыя, широко-обратно-яйцевидныя, округлыя, боковыя немного бородачатыя; нижній лепестокъ съ короткимъ, толстымъ, закругленнымъ шпорцемъ. Чашелистики ланцетныя, заостренныя, при шпорцѣ болѣе широкіе. Столбикъ съ колѣнчатымъ основаніемъ, кверху постепенно утолщается и переходитъ въ болѣе или менѣе длинный впередъ и вверхъ направленный носикъ; головка его кажется сплюснутой (при развариваніи цвѣтовъ трудно опредѣлить форму). Коробочка голая, острая. Цвѣтоножка по срединѣ несетъ прицвѣтнички. V—VI. (Рис. 6).

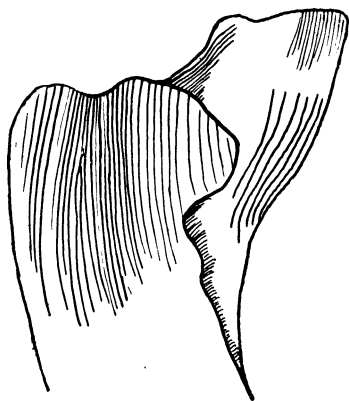


Рис. 6. *V. Langsdorffii* Fisch.

Мѣстонахожденія:

Якутская обл.: за 3 станц. до Якутска на лѣв. бер. Лены (анонимъ).

Камчатская обл.: островъ Беринга (Гребницкій), островъ Мѣдный (Дыбовскій).

Камчатка: (Ридеръ, Кузьмищевъ, Стевардъ).

Сахалинъ: (Августиновичъ, Шмидтъ), постъ Дуэ (Августиновичъ), р. Набилъ (Семягинъ).

Общее распространеніе: Якутская обл., Сахалинъ, Камчатка, Командорскіе острова, Алеутскіе острова, сѣв.-зап. часть Сѣв. Америки.

21. *V. amurica* W. Bckr. ined.

V. biflora α) *typica* Regel Pl. Radd. (1861) Nr. 263 (quoad pl. mont. Burej. sec. expl. aut.).

Rhizoma articulatum, obliquam, subtenue. Planta acaulis et *caules* adscendentes *flagelliformes* emittens. Folia basilaria cordato-rotunda, longe petiolata, sparse hispida, obtusa, crenata; stipulae basillares parvae, lanceolatae, fuscae. Flores basillares, in pedunculis elongatis supra medium bitracteolatis, parvi, 7—8 mm. longi; sepala lanceolata, acutiuscula, petala oblongo-obovata, imberbia; stylus ad basin geniculatus, sursum sensim crassatus, patelliformis, brevi rostellatus. pet. intimum brevissime calcaratum; capsula oblonga, acuta.—Caules flagelliformes suberecti, 15—20 cm. alti, in parte suprema foliacea, folia cordato-rotunda, subacuminata, obtusa; stipulae ovatae vel ovato-lanceolatae, subintegra, ad 1 cm. usque longea. V.

Habitatio: Regio amurensis ad fl. Amur, montes Burejae, leg. G. Radde 29. V. 1858, det. Regel sub nom. *V. biflorae*.

Корневище съ междоузліями, довольно тонкое, косо укореняющееся въ землю. Растеніе безстебельное, дающее приподнимающіеся, плетевидные стебли. Прикорневые листья—длинно-черешковые, сердцевидно-круглые, выщербленные, туповатые, слабо опушенные. Прикорневые прилистники маленькіе, ланцетные, коричневыя. Цвѣты прикорневые, на длинныхъ цвѣтоножкахъ, несущихъ посерединѣ прицвѣтники, мелкіе, въ 7—8 мм. Чашелистики ланцетные, острые. Лепестки продолговато-обратно-яйцевидные, безбородые, нижній продолженъ въ очень короткій шпорецъ, столбикъ съ колѣнчатымъ основаніемъ, кверху постепенно утолщается. Головка столбика сплюснута, передній конецъ ея переходитъ въ короткій носикъ. Коробочка продолговатая, острая. Стебель плетевидный, почти прямостоячій, 15—20 см. вышины, только въ самой

верхней части несутъ листья. Листья сердцевидно-округлые, слегка заостренные, тупые. Прилистники яйцевидные или яйцевидно-ланцетные, почти цѣльнокрайніе, до 1 см. длины. V. (Рис. 7).

Мѣстонахожденія:

Амурск. обл.: Буреинскій хребетъ по р. Амуру (Радде) 29 v 1858. № 177.

V. *Langsdorffii* сначала является безстебельной, несутъ при этомъ также цвѣты, а позднѣе даетъ стебли. У V. *amurica* раньше наступаетъ образованіе плетевидныхъ стеблей, а у V. *verecunda* Asa Gray развитіе цвѣтовъ и плодовъ вполнѣ ограничено наземными побѣгами. Возможно, что и у V. *Raddeana* стебли принимаются за прямостоячіе наземные побѣги. Я полагаю, что эти четыре вида находятся въ болѣе или менѣе близкомъ филогенетическомъ отношеніи другъ ко другу. Наличие болѣе богатаго матеріала и наблюденій въ природѣ позволяютъ разрѣшить этотъ вопросъ.

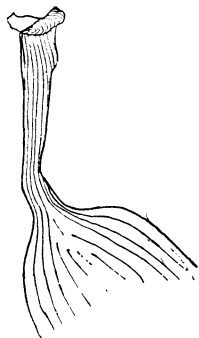


Рис. 7. V. *amurica*.
W. Becker.

В. Колѣно *Estolonosae* Kupffer. 1. с.

22. V. *Gmeliniana* Roem. et Schult.

Syst. V (1819) p. 354.

V. *Gmeliniana* Led. Fl. ross. I (1842) p. 246; Turc. Fl. baic.-dahur. I (1842) p. 181; Maxim. Diagn. pl. nov. asiat. (1877) p. 720. Regel. Pl. Radd. (1861) Nr. 255; Komarov. Fl. mansh. III (1905) p. 51.

Icon: Gmelin Fl. sibir. IV (1769) tab. 49, II.

Exsicc.: Herb. Fl. ross. 454; Komarov Fl. Mansh. exs. 1099.

Корневище короткое, переходящее въ немногіе болѣе или менѣе простые корни; растеніе безстебельное, низкое. Листья эллиптическіе или ланцетные, почти цѣльнокрайніе, постепенно суживаю-

щіеся въ короткій черешокъ, голые или болѣе или менѣе опушенные. Прилистники ланцетные, острые, е



Рис. 8. *V. Gmeliniana* Roem et Schult. (сбоку).

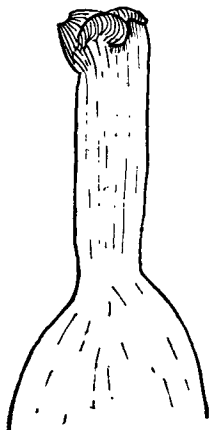


Рис. 9. *V. Gmeliniana* Roem et Schult.

кожистые, до середины сросшіеся съ листовыми черешками; цвѣты фіолетовые; боковые лепестки бородацы, всѣ лепестки обратно-яйцевидные, нижній съ короткимъ шпорцемъ. Столбикъ на верхушкѣ сплюснутый, расширенный, переходящій спереди въ рыльце. V—VI. Рис. 8 и 9.

Этотъ видъ встрѣчается въ двухъ формахъ:

var.: α) *hispida* Ledeb. l. с,

Листья и листовые черешки болѣе или менѣе опушенные.

var. β) *glabra* Ledeb. l. с.

Листья и листовые черешки—голые. Обѣ формы связаны взаимными переходами.

(1824) стр. 294

V. Gmeliniana γ) *elongata* и δ) *cordifolia* Ging in DC. Prodr. I сюда не относятся.

Мѣстонахожденія:

Иркутская губ.: Кайская гора (Юринскій), Култукъ, Иркутскъ (Шукинъ, Турчаниновъ, Августиновичъ), сел. Тунка и Туранъ (В. Л. Комаровъ), Киренскій уѣздъ (Третьяковъ), между ст. Жердовская и Усть-Орда (Н. И. Кузнецовъ).

Забайкальская обл. между Усть-Стрѣлочной и Зеей (Радде), Нерчинскъ (Губельманъ, Маурицъ, Радде, Зензиновъ), Чита, оз. Кенонъ и Шилка (Б. А. Федченко), между Аргунью и Газимуромъ (Радде), с. Укыръ (Дворниковъ), окр. зим. Полнцевца, бас. Витима (Ирыгинъ), окр. Ендонгинскаго зим., бас. Витима (Хутовъ), Ингуръ, бас. Витима

(Г. Сизый), верх. теч. р. Хилка (Трофимова), Срѣтенскъ (Н. И. Кузнецовъ, Шатиловъ).

Якутская обл.: между Охотскомъ и Якутскомъ (Турчаниновъ), р. Яна бл. Верхоянска (Бунге), Учуръ (Штубендорфъ, Павловскій), р. Салурная (Миддендорфъ).

Амурская обл. Благовѣщенскъ (Коржинскій), р. Нора хреб. у з. Горѣлова (Доктуровскій) (1908).

Приморская обл.: бл. оз. Ханка с. Троицка (А. и М. Черскіе).

На поросшихъ травой холмахъ, по сухимъ пригоркамъ.

Общее распространіе: Амурская область, Забайкальская, Иркутская, Якутская.

Согласно указанію Каро — растение распространено болѣе въ западныхъ обл.; для Нерчинска — обыкновенно, но уже въ Благовѣщенскѣ встрѣчается рѣдко.

23. V. *incisa* Turcz.

Cat. baik. et dahur. (1838) Nr. 197.

V. *incisa* Ledeb. Fl. ross. I (1842) p. 246; Turcz. Fl. baic.-dahur. I (1842) p. 184; Maxim. Diagn. pl. nov. asiat. (1877) p. 719.

Корневище болѣе или менѣе короткое, переходящее въ одинъ или нѣсколько простыхъ корней. Листья голые, яйцевидные или овальные, съ усѣченнымъ или слегка-сердцевиднымъ основаніемъ, болѣе или менѣе глубоко-надрѣзанны-пильчатые; листовые черешки такой же длины, какъ и листовыя пластинки, или же длиннѣе ихъ. Прилистники до середины приросшіе къ черешку. Цвѣты фіолетовые, боковые лепестки бородастые. Шпорецъ такой же длины, какъ и яйцевидные, туповатые чашелистики, слегка загнутъ вверхъ. Головка столбика дугообразно согнута, съ окаймленными краями, съ направленнымъ впередъ носикомъ рыльца и вверхъ раскрывающимся рыльцемъ.

Мѣстонахожденія:

Иркутская губ. на хрящеватыхъ и песчаныхъ мѣстахъ по Байкалу (Турчаниновъ V, 1832); бл. д. Голоустная (sec. Ledeb. Fl. ross.).

24. V. tianschanica Maxim.

in Bull. Acad. St. Petersb. X (1880) p. 576.

V. tianschanica Maxim. Fl. Mongol. I (1889) p. 79.

V. Kronenburgii W. Beckr. in Allg. bot. Z. (1905) Nr. 2.

Exs. Meebold Fl. himal. exs. 347 (sub. nom. *V. Kunawarensis* Royle).

Корень толстый, почти простой, болѣе или менѣе перпендикулярный. Листья яйцевидные, цѣльнокрайніе или частію слегка выщербленные, постепенно суживающіеся въ черешокъ, который въ 2, 3 раза длиннѣе пластинки, толстые, совсѣмъ голые, съ тупой вершиной. Прилистники немного выше середины приросшіе къ черешку, ланцетные, заостренные, коротко бахромчатые. Цвѣты не превышаютъ листь-



Рис. 10. *V. евъ*, средней величины или скорѣе мелкіе; *tianschanica* чашелистики продолговатые, съ короткими Maxim. округлыми придатками; лепестки фіолетовые, въ нижней части бѣловатые, боковые безбородые, верхніе и боковые—овальные; нижній обратно-сердцевидный, до самаго краю съ фіолетовыми полосками, съ очень короткимъ шпорцемъ. Столбикъ не сплюснутый, а булавовидно утолщенный, вверху округленный, съ лежащимъ впереди, слегка вытянутымъ отверстіемъ рыльца. Коробочка маленькая, тупая, голая. VI---VIII.

Мѣстонахожденія:

Семирѣченская обл.: Хантенгри (Красновъ); Тянь-Шань (Семеновъ); р. Текесъ (Роборовскій); Сары-Майнокъ, (Рожевицъ); пер. Дюре (Б. А. Федченко); Вѣрный, мал. Алматинка (Фетисовъ); пяр. Кетменъ (Регель); Барскоунское ущелье (Роборов-

скій); Арассанъ (Фетисовъ); пер. Музартъ (Регель); Зайл. Алатау (Сокальскій). Чарданты (Фетисовъ).

Памиръ: юго-вост. часть пер. Кизилъ-Артъ 4,000 м. (Кроненбургъ) въ густой низкой травѣ; р. Аксу (Мургабъ) у подножія Ак-ташъ, 2549 м. (Александренко).

Кульджа: верх. Талды (Регель); Пилучи (Фетисовъ); Сайрамъ, р. Талки (Регель); Кокъ-тюбе (Регель); Джункуръ-дабанъ (Регель); Кумбель (Регель).

На горныхъ лугахъ, 2,500—4,000 м.

Общее распространіе: Памиръ, Семирѣченская обл., Кульджа.

25. *V. turkestanica* Regel et Schmalh.

Pl. nov. rar. Fedtsch. Turkest. Kokan. (1881) p. 12.

Корень тонкій, глубоко проникающій въ землю, слегка развѣтвляющійся. Листья яйцевидные или эллиптическіе, голые, постепенно суживающіеся или вдругъ переходящіе въ такой же длины или болѣе длинные листовые черешки. Прилистники до середины приросшіе къ черешку, ланцетные, острые. Цвѣты слегка лишь превосходятъ листья, темно-красно-фіолетовые; лепестки продолговато-обратно-яйцевидные, боковые слабо-бородатые, нижній лепестокъ съ длиннымъ шпорцемъ; шпорецъ почти такой же длины, какъ чашелистики, довольно тонкій, блѣдно - окрашенный; столбикъ къверху постепенно утолщающійся, не сплюснутый, съ короткимъ направленнымъ впередъ носиковиднымъ рыльцемъ. Коробочка маленькая, шарообразная. V—VI.

V. turkestanica отличается отъ *V. tianschanica* тонкими корнями, длиннымъ шпорцемъ, большей величиной всѣхъ частей. Въ то время какъ листовая пластинка достигаетъ у *V. tianschanica* едва 2 см. длины и 5—7 мм. ширины, у *V. turkestanica* длина равна 4 см., а ширина 2 см. Вся длина листьевъ у *V. tianschanica* достигаетъ 3—4 см., а у *V. turkestanica* доходитъ до 9—11 см.

В. Комаровъ (Мат. Фл. Туркест. нагорья) различаетъ двѣ формы: *typica* съ бѣловатыми цвѣтами и *rupestris* съ болѣе крупными, темно-фіолетовыми.

Мѣстонахожденія:

Самаркандская обл.: Артучъ (О. Федченко), Маусарифъ, Ходжа-Мазаръ-Бошара, Джиджикъ-рудъ, оз. Искандеръ-куль, сел. на верхнемъ Ягнобѣ (Комаровъ).

Ферганская обл.: Катта-Карамукъ (Коржинскій); Акбосага (О. А. Федченко); между Сохомъ и Охной (О. А. Федченко); пер. Джиптыкъ (О. А. Федченко); пер. Бишъ-Кунышъ (ф. Минквицъ).

На скалахъ, 1500 — 3000 м.

Общее распространеніе: Горы Памироалая.

26. V. Patrinii DC.

Prodr. I (1824) p. 293.

V. Patrinii Ledeb. Fl. ross. I (1842) p. 245; *Turcs.* Fl. baic-dahur. I (1842) p. 181 (excl. ♂ et forsitan γ); *Regel* Fl. ussur. (1861) p. 23; *Regel*. Pl. Radd. (1861) Nr. 254 excl. var. ♂; *Komarov* Fl. Manchur. (1905) p. 51.

V. Patrini α) *typica* Maxim. Diagn. pl. nov. asiat. (1877) p. 721.

V. Gmeliniana γ) *elongata* Ging. in DC. Prodr. I (1824) p. 294 (verosimiliter).

Exs.: Karo, Pl. dahur. (1889) 86; Karo, Pl. amur. et zeñens. (1899) 294.

Корневище короткое, съ длинными, цѣльными, тонкими корнями. Листья яйцевидные или эллиптическіе, съ усѣченнымъ или сердцевиднымъ основаніемъ, на длинныхъ, болѣе или менѣе крылатыхъ черешкахъ, съ тупой вершиной, неясно и отдаленно вызубренные, голые, въ молодости иногда опушенные. Прилистники до середины приросшіе къ черешкамъ, ланцетные, острые. Цвѣтоножки тонкія; цвѣты средней величины, едва превышающіе листья; лепестки бѣлые, боковые и нижній со свѣтло-фіолетовыми или пурпурными жилками, боковые бородастые, — всѣ лепестки продолговато-обратно-яйцевидные, нижній съ короткимъ шпорцемъ, который слегка превосходитъ

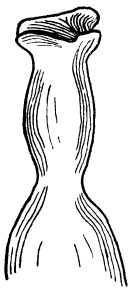


Рис. 11. V. Patrinii DC.

округлые короткіе придатки чашелистиковъ. Столбикъ вверху сплюснутый, окаймленный, съ короткимъ направленнымъ впередъ носикообразнымъ рыльцемъ. Коробочка удлиннная. V—VI. (Рис. 11).

f. hispida W. Bckr. ined.

Folia ± *pilis rigidulis* ± *dense adspersa*.

Листья и листовые черешки болѣе или менѣе густо коротко-пушистые.

var. subsagittata Maxim. Fl. amur. (1859) p. 48. относится къ плодущимъ экземплярамъ типичной формы, которая всегда имѣетъ болѣе или менѣе стрѣловидные листья. Слѣдовательно выдѣлять ее неправильно.

Мѣстонахожденія:

Енисейская губ.: Ивановскій зав. Минус. окр. (Троицкій); Красноярскъ (Турчаниновъ); у д. Ошаровой (Титовъ); р. Амыль, около д. Шириштыкъ (І. В. Кузнецовъ); остр. Телячій (Ермолаевъ); остр. Конный (І. В. Кузнецовъ).

Иркутская губ.: Иркутскъ (Турчаниновъ, Щукинъ); дол. р. Хребета (Комаровъ); Ангара (Турчаниновъ); о. Михалево (Сорокинъ).

Забайкальская обл.: Ст. Зилово отъ (Крюкова); между Аргунью и Газимуромъ (Радде, Пфлюградъ); Горный Зерентуй (Е. Вагнеръ); верх. р. Хилка (Трофимова); по р. Черной (Н. И. Кузнецовъ); р. Урюмканъ (Крашенинниковъ).

Амурская обл.: по р. Буреѣ (Доктуровскій); Амуръ (Максимовичъ); Буреинскія горы (Радде); бас. р. Тырмы (Доктуровскій); у д. Новокаменки; Никольскъ-Уссур. (Семягинъ); кит. пикетъ Долганъ, прав. б. Амура (Доктуровскій); с. Михайловское (Б. А. Федченко).

Приморская обл.: окр. Владивостока (Пальчевскій); р. Тютихе (Дюкина); ст. Михайло-Семеновская (Коржинскій); оз. Ханка (Пржевальскій); Уссури (Максимовичъ); о. на р. Амурѣ, выше с. Вознесенскаго; у зим. Кандинскаго; р. Олго (І. В. Куз-

нецовъ); р. Оборъ (Ф. Эттингенъ); оз. Болонь-Оджаль (І. В. Кузнецовъ); ст. Океанская, бл. г. Владивостока (І. В. Кузнецовъ); ст. Океанская (Е. Кузнецова); къ сѣв. отъ пос. Гленовскаго (Пальчевскій).

f. hispida W. Bckr.:

Приморская обл.: Уссури, Сунгари, Амуръ (Максимовичъ).

На сырыхъ, болотистыхъ лугахъ.

Общее распространение: Китай, Японія, Восточная Сибирь.

27. *V. chinensis* G. Don.

Gard. Syst. I (1831) p. 322.

V. chinensis Komarov. Fl. Manshur. (1905) p. 53.

V. caespitosa Don. Prodr. fl. nepaul. (1825) p. 205.

V. prionantha Bunge Enum. pl. Chinae bor. (1831) p. γ Nr. 44.

V. Patrini β *chinensis* Ging in DC. Prodr. I (1824) p. 293. Maxim. Diagn. pl. nov. asiat. (1877) p. 722.

V. Patrini var. *macrantha* Maxim. Fl. amur. (1859) p. 48.

Exs. Herb. Fl. ross. 1908; Karo Pl. amur. et zeïens (1898) 136.

Корневище короткое, корни длинные, дѣльные, тонкіе. Листья яйцевидные или эллиптическіе, съ усѣченнымъ основаніемъ или клиновидно суживающіеся въ равной длины листовые черешки, съ тупой вершиной, отдаленно-плоско-вызубренные, голые или опушенные. Прилистники немного выше середины приросшіе къ листовымъ черешкамъ, ланцетные, острые. Цвѣтоножки довольно толстыя; цвѣты крупныя, едва выше листьевъ; лепестки фіолетовыя, боковые безъ бородки или бородатыя, всѣ лепестки продолговато обратно-яйцевидныя, нижній оканчивается длиннымъ шпорцемъ. Кончикъ шпорца немного утолщенъ и загнутъ вверхъ. Столбикъ сверху сплюснутый, окаймленный, съ короткимъ направленнымъ впередъ, похожимъ на носикъ, рыльцемъ. Коробочка продолговатая. V—VI. (Рис. 12).



Рис. 12. *V. chinensis* G. Don.

Мѣстонахожденія:

Приморская обл.: Ник. - Уссурійскъ (Семягинъ); выше с. Вознесенскаго (І. В. Кузнецовъ); о. на р. Амурѣ, ниже с. Малмыжскаго (І. В. Кузнецовъ); Уссури (Максимовичъ); р. Суйфунъ (Гольденштадтъ); окр. Владивостока (Пальчевскій); окр. С. Троицкаго, оз. Ханка (Черскій и Черская); окр. с. Камень-Рыболовъ (Пальчевскій); Владим.-Мономахъ (Дюкина); бух. Горностаѣ (Пальчевскій).

Въ лиственныхъ кустарникахъ, на лѣсныхъ лугахъ, травянистыхъ холмахъ.

Общее распространеніе: Японія, Китай, Приморская обл.

28. *V. phalacrocarpa* Maxim.

Diagn. pl. nov. asiat. (1877) p. 726.

V. phalacrocarpa Komarov. Fl. Manshur. III (1905) p. 56.

V. hirta var. *glabella* Regel. Fl. ussur. (1861) p. 23.

Exsicc.: Herb. Fl. ross. 1912.

Корневище короткое, переходящее въ длинныя, болѣе или менѣе простыя корни. Нижніе листья округлыя, верхніе яйцевидныя, съ плоско-сердцевиднымъ основаніемъ, вызубренныя, тупыя или слегка заостренныя, подобно удлинненнымъ крылатымъ листовымъ черешкамъ слегка распростерто-опушенныя. Прилистники ланцетныя, длинно-заостренныя, бахромчатые, болѣе чѣмъ до середины сросшіеся съ черешками. Цвѣты темно-красно-фіолетовыя; чашелистики съ ясными, мелко-зубчатыми на вершинѣ придатками; боковыя лепестки бородачатыя; нижній — съ длиннымъ тонкимъ шпорцемъ. Завязь пушистая; столбикъ сверху сплюснутый, окаймленный, переходящій спереди въ короткій носикъ рыльца. Коробочка яйцевидной формы, тупая, голая. Лѣтніе листья болѣе глубоко-сердцевидныя, большіе продолговато-яйцевидныя, слабо-заостренныя или туповатыя. V. Рис. 13.



Рис. 13. *V. phalacrocarpa* Maxim.

var. brevicealcarata W. Bckr. ined.

Calcar appendices calycinas conspicuas duplo superans.

Цвѣты съ короткимъ шпорцемъ, который вдвое превышаетъ придатки чашелистиковъ.

Мѣстонахожденія:

Приморская обл.: бл. Викторіи, Уссури (Максимовичъ; Амуръ (Максимовичъ); у с. Седеми, окр. Владивостока (Янковскій, Пальчевскій).

var. brevicealcarata W. Bckr.: оз. Ханка, окр. Камень-Рыболовъ (Дюкина и А. И. Черскій).

Общее распространение: Японія, Китай, Приморская обл.

sbsp. Alexandrowiana W. Bckr. Partim glabrescens; folia subelongata et partim ad basin subattenuata; flores dilute violacei calcar subbreviore.

Болѣе голая, чѣмъ типичная форма. Листья немного уже и изрѣдка суживающіеся въ черешокъ; цвѣты болѣе свѣтло-фіолетовые съ болѣе короткимъ шпорцемъ (3—4 mm. длины).

Иркутская губ.: Верхоленскій у., с. Тутура (Александровъ) 13. V.—1911. № 20 (подъ именемъ *V. Patrinii*). Растеніе въ числѣ 8 экз. находится въ гербаріи Петроградск. Академіи Наукъ.

29. *V. Selkirkii* Pursh.

ар. Goldie in Edinb. Phib. Journ. VI (1822) p. 324.

V. Selkirkii Maxim. Diagn. pl. nov. asiat. (1877) p. 730. *Kupffer.* Tent. viol. ross. (1903) p. 12. *Komarov.* Fl. mansh. III (1905) p. 59; *Крыловъ*, Фл. Алтая I (1901) p. 122.

V. kamtschatica Ging. in Linnaea (1826) p. 406; *Regel.* Pl. Radd. (1861) Nr. 253; *Ledeb.* Fl. ross. I (1842) p. 245.

V. umbrosa Fries. Novit. Fl. suec. II (1828) p. 271.

V. imberbis Ledeb. Fl. altaica I (1829) p. 257. Fl. ross. I (1842) p. 245 (excl. pl. caucas.); *Turcz.* Fl. baic.-dahur. I (1842) p. 180.

V. salina Turcz. Pl. exsicc. (1830).

Exsicc.: W. Bckr. Viol. exs. 132; Neum; Wahlst., Murb. Viol. Suec. exs. 43; Karo Pl. amur. et zeaens. (1899) 429.

Icon.: Rchb. Ic. 4492 c; *Regel.* Pl. Radd. tab. VI fig. 7; *Ledeb.* Ic. III (1831) tab. 236 (*V. imberbis*).

Наземные побѣги отсутствуют; корневище тонкое, съ едва замѣтной членистостью, даетъ болѣе или менѣе многочисленныя, нитевидныя, простые или слегка развѣтвленныя корни. Листья тонкіе, сердцевидныя или сердцевидно-яйцевидныя, заостренныя, съ верхней стороны особенно по краю разсѣяно покрыты бѣлыми волосками или почти голые, округло-вызубренно-пильчатые. Прилистники яйцевидныя или широко-ланцетныя, внутренніе болѣе узкіе, болѣе или менѣе сросшіеся съ листовыми черешками, голые, коротко-бахромчатые. Цвѣты

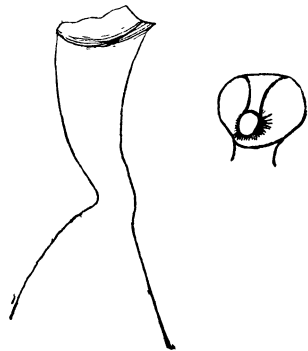


Рис. 14. *V. Selkirkii* Gold.

15—18 мм. длины, свѣтло-фіолетовые; лепестки гладкіе, нижній съ длиннымъ шпорцемъ. Длина послѣдняго варьируетъ. Конецъ шпорца утолщенный, слегка загнутый. Чашелистики отъ яйцевидно-ланцетныхъ до ланцетныхъ, острые; придатки ихъ зубчатые. Коробочка голая, яйце-видная, тупая. V. (Рис. 14).

Растеніе даетъ болѣе или менѣе длинныя, подземныя побѣги.

var. subglabra W. Vckr. ined.

Planta subglaberrima.—Растеніе почти сплошь голое.

f. brevicarata W. Vckr. ined.

Calcar appendices calycinas modo duplo superans.

Чашечка только вдвое сильнѣе придатковъ чашелистиковъ.

Мѣстонахожденія:

Тобольская губ.: р. Тоболь, бл. Дем. (Августиновичъ); Михайловскій скитъ (Мамѣевъ); с. Ивановское, у Тобольска (Мамѣевъ).

Томская губ.: р. Б. Татошъ (Клопотовъ); юрты Апкашевы (Кучеровская); р. Икса (Генина); р. Икса, з. Суханова (Клопотовъ).

Енисейская губ.: р. Боярская (И. В. Кузнецовъ); Рыбное, на Ангарѣ (Благовѣщенскій); с. Петропавловское (Благовѣщенскій).

Иркутская губ.: Иркутскъ, Тунка (Турчаниновъ); Байкалъ (Бунге); С. Усть-Уды (Ганешинъ); р. Байтурка (Комаровъ); Нилова пустынь (Комаровъ).

Приморская обл.: Амуръ, Мариинскъ (Максимовичъ); Хабаровка (Коржинскій); с. Малмыжское, с. Вознесенское, бл. Владивостока (И. В. Кузнецовъ); „Орлиное гнѣздо“ (Пальчевскій); ст. Океанская (Б. Федченко).

Сахалинъ: Постъ Дуэ (Августиновичъ).

Камчатка: (Эшшольцъ, Ридеръ, Кузмищевъ, Петерсъ).

Очень сырые луга.

Общее распространение: Швеція, Норвегія, Финляндія, Европ. Россія, Японія, Сѣв. Америка.

Примѣчаніе: Согласно указанію Kupffer'a Tent. viol. fl. ross. (1903) p. 180 V. imberbis Led. Fl. altaica I p. 257 и Icon. pl. fl. ross. tab. 236 не будетъ называться V. Selkirkii. Но описаніе относится къ V. Selkirkii; рисунокъ изображаетъ V. Selkirkii и какъ мѣстонахождение указанъ Нарымскій край («urbs Narum»), гдѣ V. Selkirkii должна бы встрѣчаться. Но для Алтая она не указана.

V. epipsila × Selkirkii W. Bckr. ined.

Syn.: W. Klopotovi W. Bckr. ined.

Planta unica, in statu aestivali collecta est. Folium infimum eis V. epipsilae similis, reniforme, distincte acuminatum; sed sinu profunde cordato et distinctius crenatum; folia superiora 3, eis V. Selkirkii similis; sed majora, distincte debilius crenata, sinu profunde subaperto-cordata. Petioli lati ut in

V. epipsila, *alati*. Folia superne in stat. adolesc. pilis solitariis obsita, posterius glabrescentia, subtus glaberrima. Flos unicus cleistogameus, appendicibus calycinis distinctis denticulatis, verisimiliter sterilis. Рис. 15.

Эта гибридная форма представлена единственнымъ экземпляромъ. Она даетъ 4 листа, которые какъ будто бы выходить изъ ползучаго корневища, въ то время какъ у *V. epipsila* развивается обыкновенно въ одномъ мѣстѣ корневища только два листа (также въ противоположность *V. palustris*).

Самый нижній листъ этой гибридной формы широко-почковидный, по сравненію съ листьями *V. epipsila* болѣе ясно - заостренный, слегка округло-выщербленный, и съ узкой, глубокой основной выемкой. Остальные листья

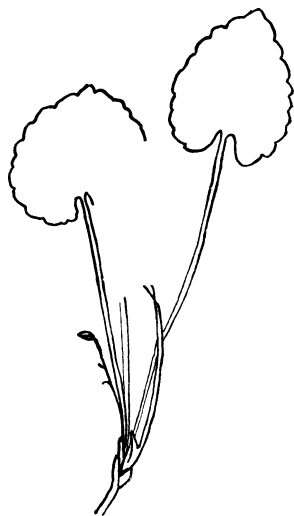


Рис. 15. *Viola epipsila* × *Selkirkii* (*V. Klopotovii* W. Beckr.).

приближаются въ формѣ къ *V. Selkirkii*, но они болѣе плоско-выщербленные и имѣютъ болѣе открытую основную выемку. Всѣ листья сверху покрыты въ молодости разсѣянностоящими волосками; позднѣе становятся голыми; снизу они голые. Растеніе крупнѣе *V. Selkirkii*; по толстымъ цвѣтоножкамъ сейчасъ же можно отличить отъ *V. Selkirkii*, у которой послѣдніе тоньше. Одинъ клейстогамный цвѣтокъ; бесплодная. Высота 12 см. у *Selkirkii* листъ имѣетъ 4 см. въ длину и 3 см. въ ширину; черешокъ 9 см. дл.; у *V. epipsila* листъ почти 4 см. ширины, $3\frac{1}{2}$ см. длины (считая съ лопастями).

Мѣстонахожденія:

Томская губ.: Нарымскій край, Р. Икса, з. Суханова (Б. Н. Клопотовъ), (1911).

30. *V. macroceras* Bunge.

in Ledeb. Fl. altaica I (1829) p. 256.

V. macroceras Ledeb. Fl. ross. I (1842) p. 245. Крыловъ, Фл. Алтая I (1901) p. 121.

V. macroceras sbsp. *eumacroceras* Kupffer in Kusnezov, Busch et Fomin. Fl. caucas. crit. III (1909) p. 218.

Icon: Ledeb. Icon. pl. nov. v. imperf. cogn. ross. altaic. III (1829) tab. 219.

Корневище болѣе или менѣе короткое, несущее немного развѣтвленные корни. Листья широко-



Рис. 16. *V. macroceras* Bunge.

сердцевидно-яйцевидные, округло-вырѣзанные, съ тупой вершиной, голые или почти голые; прилистники яйцевидно-ланцетные, острые, немного бахромчатые, или цѣльнокрайніе, до середины сросшіеся съ листов. черешками, перепончатые, блѣдно-окрашенные. Цвѣты средней величины, душистые (?), фіолетовые; шпорецъ бѣлый. Лепестки яйцевидные, боковые бородатые; чашечка 5 мм. длины, къ концу слегка утолщенная, тупая, или слегка вверхъ загнутая. Чашелистики ланцетные или яйцевидно-ланцетные, заостренные или туповатые, съ короткими придатками.

Столбикъ сверху расширенный окаймленный, съ короткимъ вверхъ раскрывающимся носикомъ рыльца. Коробочка удлиненная, голая. Имѣются клейстогамные цвѣты. V—VI. (Рис. 16).

Эта форма, растущая въ нашей области, описана какъ *V. macroceras* sbsp. *eumacroceras* Kupffer l. c.

Относительно цикла формъ сборнаго вида *V. macroceras* Bunge (въ широкомъ смыслѣ) смотри у Kupffer l. c. p. 217—221.

Мѣстонахожденія:

Семипалатинская обл.: Чегаракъ асу на Тарбагатаѣ (Карелинъ и Кириловъ); Тастау (Шренкъ).

Семирѣченская обл.: Вѣрненскій окр. (Сокальскій); Пржевальскій у., Кугартъ и Шамси (Сапожниковъ и Шишкинъ).

Кульджа: пер. Байбешанъ (Регель); р. Суйдунъ (Регель); плоская возвышенность по р. Джиргаланъ и Пилучи (Регель).

Томская губ.: около Бухтерминскаго (Лудвигъ).

Влажные мѣста, источники.

Общее распространіе: Семирѣченская обл., Кульджа, Семипал., Томская губ.

31. *V. variegata* Fisch.

ex Link Enum. h. berol. I (1821) p. 240.

V. variegata Ledeb. Fl. ross. I (1842) p. 244; *Turcz.* Fl. baical.-dahur. I (1842) p. 180; *Maxim.* Diagn. pl. nov. asiat. (1877) p. 728; *Regel* Pl. Radd. (1861) Nr. 2521 var. α typica et ircutiana); *Komarov.* Fl. mansch. III (1905) p. 57.

V. ircutiana Turcz. Cat. baic. et dahur. (1838) Nr. 189; *Turcz.* Fl. baic.-dahur. I (1842) p. 180; *Ledeb.* Fl. ross. I (1842) p. 244.

Icon: Regel Pl. Radd. tab. VI fig. 1—5.

Exsicc.: Herb. Fl. ross. 1210a, Karo. Pl. dahur (1889) 60. Karo. Pl. amur. et zeaens. (1898) 134; *Komarov.* Fl. Mansh. 1105.

Корневище короткое, съ длинными, болѣе или менѣе не развѣтвленными корнями. Листья сердцевидно-яйцевидные или сердцевидно-округлые, со слабымъ опушеніемъ или

голые, тупые, коротко или болѣе длинно-черешковые; иногда сверху по нервамъ свѣтло-окрашенные, а снизу аспиднаго цвѣта или фіолетовые. Прилистники до середины приросшіе. Вѣнчикъ краснофіолетовый съ болѣе свѣтлымъ шпорцемъ; боковые лепестки бородатые; шпорецъ цилиндрическій, прямой или слабо загнутый, длиннѣе яйцевидно-ланцетныхъ туповатыхъ

чашелистиковъ; придатки послѣднихъ тупые, широкіе. Имѣются клейстогамные цвѣты. Столбикъ сверху сплюснутый, окаймленный, съ короткимъ, горизонтальнымъ носикомъ рыльца. Коробочка продолговатая. IV—VI. (Рис. 17).



Рис. 17. *V. variegata* Fisch.

послѣднихъ тупые, широкіе. Имѣются клейстогамные цвѣты. Столбикъ сверху сплюснутый, окаймленный, съ короткимъ, горизонтальнымъ носикомъ рыльца. Коробочка продолговатая. IV—VI. (Рис. 17).

V. ircutiana Turcz. мало отличается отъ *V. variegata*. Въ сѣв. Китаѣ послѣдняя переходитъ въ *subsp. chinensis* (Bunge) W. Becker.

subsp. chinensis (Bunge) W. Beckr. Folia e basi plane cordata ovata; calcar sepala duplo superans; stigma rostello deorsum verso.

Листья яйцевидные съ плоско-сердцевиднымъ основаніемъ; шпорецъ чрезвычайно длинный; носикъ рыльца направленъ внизъ.

Syn.: V. variegata β *chinensis* Bunge in Regel Pl. Radd. (1861) p. 478. *Icon: Regel l. c. tab. VI fig. 6.*

Эта форма или переходныя формы появляются въ областяхъ на границѣ съ Китаемъ, напр. по Уссури.

Freyn отмѣтилъ въ Oest. bot. Ztschr. (1901) in den Pl. Karoanae amur. et zeaëns. (Separatabdr. p. 16) *f. albiflora* (Благовѣщенскъ, кустарники очень, рѣдко).

Мѣстонахожденія:

Иркутская губ.: Иркутскъ; р. Кая (Турчаниновъ); р. Байтурка (Комаровъ); бл. с. Бажеевскаго (Мальцевъ); у устья р. Куленги (Н. И. Кузнецовъ).

Забайкальская обл.: Нижн. Кара (1909, № 282. Б. А. Федченко); бл. Нерчинска (Мигуловъ, Маурицъ, Максимовичъ); по рч. Кайдановка (Губельманъ); Срѣтенскъ (Н. И. Кузнецовъ, Августиновичъ, Шатиловъ); Алеуръ, Мильдегунъ (Флеровъ); дол. Аргунь, сист. Урюмкана Крашенинниковъ); у д. Усть-Черная по Шилкѣ (Н. И. Кузнецовъ); между Аргунью и Газимуромъ (Радде).

Амурская обл.: Амуръ (Максимовичъ); ст. Радде, Покровка (Коржинскій).

Приморская обл.: р. Тютихе (Дюкина); окр. с. Троицкаго (Черскій и Черская); бл. Владивостока (Пальчевскій); Уссури (Максимовичъ).

Лиственные кустарники и каменистые склоны.

Общее распространеніе: Иркутская, Забайкальская, Амурская, Приморская обл., Манджурія.

32. *V. brachyceras* Turcz.

Cat. baic. et dahur. (1838) Nr. 191.

V. brachyceras Ledeb Fl. ross. I (1842) p. 246; *Turcz.* Fl. baic.-dahur. I (1842) p. 183.

Корневище короткое, съ тонкими, болѣе или менѣе неразвѣтвленными корнями. Листья голые, неясно - выщербленные, сердцевидно - округлые, слегка заостренные. Цвѣты бѣловатые. Чашелистики яйцевидно-ланцетные, заостренные, трехнервные; нижній лепестокъ короче остальныхъ; короткій шпорецъ едва превосходитъ придатки чашелистиковъ. Имѣются клейстогамные цвѣты. V — VI.

Еще не было собрано хорошихъ полныхъ экземпляровъ, а у имѣющихся цвѣты повреждены.

Столбика нельзя разсмотрѣть. Отличается отъ *V. variegata* постояннымъ отсутствіемъ опушенія, незначительной вызубренностью и острыми листьями; по поклеистогаднымъ цвѣтамъ сходна съ *V. variegata*.

Мѣстонахожденія:

Томская губ.: бас. р. Кети, р. М. Утка (Клопотовъ).

Забайкальская обл.: дол. пади Еремай (Крашенинниковъ); Джелинда (Н. И. Кузнецовъ); ст. Круглая (Турчаниновъ).

Приморская обл.: р. Мудиръ (И. В. Кузнецовъ).

Общее распространіе: Томская, Забайкальская, Приморская.

33. *V. dactyloides* Roem. et Schult.

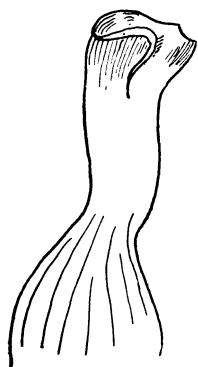
Syst. veg. V (1819) p. 351.

V. dactyloides Ledeb. Fl. rossica I (1842) p. 244. *Turczan.* Fl. baic.-dahur. I (1842) p. 179; *Maxim.* Diagn. pl. nov. asiat. (1877) p. 719; *Regel* Pl. Radd. (1861) Nr. 250; *Komarov.* Fl. mansh. III (1905) p. 50.

Exsicc. Herb. Fl. ross. 1909; Karo. Pl. dahur. (1889) 40.

Icon. Gmelin. Fl. sibir. IV tab. 49, frg. 3.

Безстебельная; корневище короткое съ немногочисленными болѣе или менѣе неразвѣтвленными корнями. Прилистники перепончатые, короткіе, яйцевидные. Листья длинночерешковые, пальчато-раздѣльные, съ 5-ю долями, которыя болѣе



или менѣе ясно-черешковыя, продолговато-ланцетныя, пильчатая или округло-вырѣзныя, простыя или двухраздѣльныя или болѣе или менѣе глубоко неправильно надрѣзныя; болѣе или менѣе опушенные, рѣдко голые. Чашелистики про-



Рис. 18. *V. dactyloides* Roem. et Schult.

длинны, какъ и чашелистики. Коробочка на прямостоячей ножкѣ, эллипсовидная, большая. *V.* (Рис. 18).

долговатые, туповатые; лепестки продолговато-обратно-яйцевидные, фіолетовые; шпорецъ блѣдноокрашенный, тупой, слегка загнуть вверхъ, такой же

var. multipartita V. Vckr. ined.

Segmenta foliorum profunde 2—3 partita.—Надрѣзы листьевъ почти до середины 2 — 3-хъ раздѣльные.

Мѣстонахожденія:

Енисейская губ.: Ивановскій заводъ (Троицкій); дол. р. Лугавки.

Иркутская губ.: Иркутскъ, Балаганскъ (Турчаниновъ); Саянскія горы (Радде); бл. с. Бажеевскаго (Мальцевъ); Ангара, окр. Верхолenska (Н. И. Кузнецовъ).

Забайкальская обл.: ст. Зилово (Крюкова); В. Ангара (Турчаниновъ), Срѣтенскъ (Н. И. Кузнецовъ); Чита (Новопокровскій), Нерчинскъ (Зензиновъ).

Амурская обл.: Буреинскія горы (Радде); между Усть-Стрѣлочной и Зеей (Радде).

Приморская обл.: пос. Воскресенское, средн. теч. Амура (Коржинскій); оз. Ханка, сел. Троицкое (Черскій); Камень-Рыболовъ (Черскій и Дюкина) и (Пальчевскій); Хабаровскъ (Коржинскій).

var. *multipartita*: *Приморская обл.* дол. Тютихе (Дюкина).

По склонамъ горъ, въ лѣсахъ.

Общее распространіе: Енисейская губ. (верховье Енисея), Иркутская, Забайкальская, Амурская, Приморская, Маньчжурія.

34. *V. pinnata* L.

Срес. pl. (1753) p. 934.

Корневище короткое, дающее болѣе или менѣе многочисленныя и неразвѣтвленныя корни. Прилистники перепончатые, бѣлые, продолговато-ланцетные, частью сросшіеся съ листовымъ черешкомъ. Листья длинно-черешковые, въ очертаніи округлые съ плоско-сердцевиднымъ основаніемъ или почковидные, болѣе или менѣе глубоко-перистораздѣльно-надрѣзные на удлиненыя, тупые или острые, въ большинствѣ снова надрѣзные зубчики, голые или болѣе или менѣе опушенные. Цвѣтоножки посерединѣ съ 2-мя прицвѣтничками. Чашелистики продолговато-яйцевидные, съ короткими и тупыми придатками, болѣе или менѣе острые, края ихъ заходятъ другъ на друга (въ противоположность *V. pedata* L.). Лепестки блѣдно-фіолетовые, обратно-яйцевидные, или болѣе узкіе, боковые бородатые, нижній съ болѣе или менѣе длиннымъ шпорцемъ; столбикъ постепенно утолщающійся, сплюснутый, окаймленный, переходящій спереди въ короткій носикъ съ вверхъ открытымъ рыльцемъ. Коробочка большая, съ краснобурыми сѣменами. Душистая. V—VI. (Рис 19).



Рис. 19. *V. pinnata* L.

V. pinnata L. (въ широкомъ смыслѣ) имѣетъ широкое западно-восточное распространіе, кото-

рое простирается отъ Западн. Альпъ Европы до Японіи. Въ этомъ широко - пространномъ ареалѣ сборный видъ варьируетъ по величинѣ и раздѣленію листьевъ и по длинѣ шпорца. Если не обратить вниманія на незначительныя формы, то можно установить, что для болѣе крупныхъ формъ ареаломъ является восточная Азія и Японія.

Въ Европѣ встрѣчается форма съ менѣе глубоко раздѣльными листьями ($=\beta$ *europaea* Ging. in DC. Prodr. I (1842) p. 293), въ Аз. Россіи форма съ болѣе глубоко раздѣльными листьями ($=\alpha$ *sibirica* Ging. in DC. l. c.). Крупныя формы также раздѣляются на двѣ подформы, — западную съ узкими, острыми листовыми долями ($=V.$ *dissecta* Ledeb.), и восточную — съ болѣе широкими листовыми долями ($=V.$ *pinnata* δ *chaerophylloides* Regel in Pl. Radd.).

Попадаютъ среднія промежуточные переходныя формы между этими главными типами.

Вслѣдствіе этого часто бываетъ невозможно опредѣленно классифицировать эти формы.

I. *subsp. europaea* (Ging.) W. Bckr. ined.

Typus minor; folia palmato-vel pedato-vel pinnatifido 3—9-fida, laciniis basi confluentibus, integris vel lobatis, integerrimis vel dentatis, oblongis.

Мелкая форма. Листья дланевидные или дланевидно-разсѣченные, или перисто 3—9 надрѣзные со сливающимися внизу надрѣзами, цѣльные или лопастные, цѣльнокрайніе или зубчатые, продолговатые.

Syn.: *V. pinnata* α) *typica* Regel Pl. Radd. (1861) p. 466.

Европа.

II. *subsp. sibirica* (Ging.) W. Bckr. ined.

Typus minor; folia palmato-vel pedato-vel pinnatifido — 3 — 9 — fida, laciniis basi confluentibus pinnatifido-laciniatis, lineari-oblongis.

Мелкая форма. Листья дланевидные или дланевидно-разсѣченные, или перисто — 3 — 9 — надрѣз-

ные, листовыя доли при основаніи сливаются вмѣстѣ, перисто-надрѣзно-разрѣзныя, послѣдніе надрѣзы линейно-продолговатыя.

Syn: *V. pinnata* β) *multifida* Regel l. c.

V. pinnata Ledeb. Fl. altaica I (1829) p. 266.

V. pinnata γ *Turc.* Fl. baic.-dahur. I (1842) p. 178.

V. pinnata Ledeb. Fl. ross. I (1842) 243; Крыловъ, Фл. Алтая, I (1901) p. 120.

Exs. Herb. Fl. ross. 1910.

Icon: Ledeb. Icon. III (1831) tab. 220.

var. *lobata* W. Bckr. ined.

Folia ad formam indivisam vergentia, ad tertiam vel dimidiam partem limbi dimidii incisa, 5—indistincte 7—obtusum—vel acutiusculo—lobata. (Рис. 20).

Листья приближаются къ нераздѣленной формѣ, такъ что средняя часть листа представляетъ нераздѣленную поверхность; 5 — лопастные; отдѣльные лопасти также слегка надрѣзанные; только верхняя доля иногда болѣе ясно 3—лопастная.



Рис. 20. *V. pinnata* L. sbsp. *sibirica* W. Bckr. var. *lobata* W. Bckr.

III. sbsp. *dissecta* (Ledeb.) W. Bckr. ined.

Typus major; folia trisecta, segmentis 2 — multipartitis incisive, laciniis lineari-oblongis; calcar sepalis longius.

Болѣе крупная форма; листья почти трехраздѣльные, глубоко-надрѣзные, съ длинными узкими долями; чашечка тонкая и длинная.

Syn.: *V. dissecta* Ledeb. Fl. altaica I (1829) p. 255. Ledeb. Fl. ross. I (1842) p. 244; Крыловъ, Фл. Алтая I (1901) p. 121 (form. irrelev).

V. multifida Willd. in Roem. et Schult. Syst. V (1819) p. 352.

V. pinnata α *Turc.* Fl. baic.-dahur. I (1842) p. 178.

V. pinnata γ *dissecta* Regel l. c.

V. pinnata β *dissecta* Maxim Diagn. pl. nov. asiat. (1877) p. 717; Комаров, Фл. манш. III (1905) p. 49.

Exs.: Herb. Fl. ross. 1911; Комаров Fl. Mansh. 1097 β.

Icon: Ledeb. Ic. pl. III (1831) tab. 232.

IV. sbsp. chaerophylloides (Regel.) W. Beckr. ined.

Typus major; folia trisecta, segmentis 2—3—fidis dentatis laciniatisque, laciniis lanceolatis oblongisve; calcar crassatum.

Болѣе крупная форма. Листья трехраздѣльные, основныя доли удлиненныя съ ланцетными до продолговатыхъ боковыми надрѣзами; шпорецъ толстый.—Въ нашей области до 20 см. выш. Цвѣты бѣлые, чашечка розовая.

Syn.: *V. pinnata* δ *chaerophylloides* Regel Pl. Radd. l. c., Maxim. l. c. Komarov l. c.

V. pinnata Mig. Prol. (1867) p. 84.

Exs.: A. David Exs. Chine (1866) 2603.

Мѣстонахожденія:

sbasp. sibirica:

Семипалатинская обл.: Кентъ (Шренкъ).

Семирѣченская обл.: истоки р. Борохудзира (Фетисовъ); г. Алтынъ-эмель (Регель); Арассанъ, сѣв. склонъ Александровскаго хр. (Фетисовъ).

Кульджа: оз. Сайрамъ (Фетисовъ); ущ. Талки, верх. Талды (Регель).

Енисейская губ.: на горахъ бл. Красноярска (Турчаниновъ); окр. ул. Чаркова (Титовъ); д. Базаиха (Е. Кузнецова).

Томская губ.: Алтай (Шангинъ).

Иркутская губ.: Киренскій окр. (Третьяковъ); р. Ока (Кузнецовъ), Байкаль на скалахъ, Иркутскъ (Турчаниновъ); по Ангарѣ (Гауптъ); Иркутскій у., Ордынская инородческая Управа (Н. Сорокинъ—var. *lobata* W. Becker).

Якутская обл.: (Адамсъ); Лена (Кузмищевъ).

sbasp. dissecta:

Томская губ.: Катунскій пер. Коткесолонъ (Бунге).

Енисейская губ.: окр. ул. Копкаева (Титовъ); окр. Красноярска (Ермолаевъ).

Иркутская губ.: Саянскія горы, р. Иркутъ, у Ледовитаго океана г. Мунку-Сардыкъ (Радде);

противъ Турана (Комаровъ); бл. Балаганска (Ганешинъ).

Забайкальская обл.: верх. Хилка (Трофимова); между Аргунью и Газимуромъ (Радде); Нерчинскъ (Маурицъ); по лугамъ бл. стан. Калгинской (Стуковъ); Срѣтенскъ, у ст. Борзя (Н. И. Кузнецовъ).

Якутская обл.: по р.р, Оленекъ и Лена (Чекановскій).

Промежуточные формы (sbsp. sibirica-dissecta):

Енисейская губ.: с. Рыбинское, д. Усть-Анжинская (И. В. Кузнецовъ); д. Базаиха (Е. Кузнецова).

Иркутская губ.: бл. с. Бажеевского (Мальцевъ); Ангара, Иркутскъ (Турчаниновъ); за рѣчкой Сарафатою, въ одномъ только мѣстѣ (Августиновичъ).

Якутская обл.: р. Лена.

Холмы, кустарники, луга, скалы; на востокъ — на низменныхъ мѣстахъ, на западѣ — подымается на высоту 3000 м.

Общее распространение: Франція, Италія, Швеція, Тироль, Каринтія, Крайна, Китай, Японія.

С. Колѣно *Raddeanae* W. Bckr. ined.

Plantae caulescentes. — Растенія съ болѣе или менѣе прямостоячими стеблями.

35. V. Raddeana Regel.

Pl. Radd. (1861) Nr. 266.

V. *Raddeana* Maxim. Diagn. pl. nov. asiat. (1877) p. 747; Komarov Fl. mansh. III (1905) p. 69.

V. *Thibaudieri* Franch et Savat.

Icon.: Regel l. c. tab. VII fig. 1-5.

Стебель 30—40 см. длины, какъ и все растеніе голый, тонкій, прямостоячій или приподнимающійся; простой или вѣтвистый. Листья узко-продолговатые, со стрѣловиднымъ основаніемъ, отдаленно-слабо-мелко-зубчатые; листовые черешки почти равной длины съ листьями, верхней части крылатые; прилистники линейно-ланцетные, листо-

видные, равны листовымъ черешкамъ или длиннѣе ихъ, особенно въ нижней части зубчатые. Цвѣты мелкіе, 8—9 мм.; лепестки обратно-яйцевидные, свѣтло-синіе, нижній — короче, съ короткимъ шпорцемъ. Чашелистики линейно-ланцетные; цвѣтоножки съ прицвѣтниками, прикрѣпленными выше середины. Коробочка удлиненная, голая. Столбикъ съ слегка колѣнчатымъ основаніемъ, кверху утолщенный, сплюснутый, края отгиба слегка вытянуты, поэтому онъ является двухлопастнымъ; между лопастями находится маленькій направленный впередъ носикъ. VI—VII.

Возможно, что стебли *V. Raddeana*, также какъ у *V. verescunda* A. Gray являются болѣе или менѣе прямостоячими наземными побѣгами, какіе мы находимъ у *V. Langsdorffii* или еще лучше у *V. amurica*. Поэтому можно признать близкое родство этихъ видовъ. Для этого непременно необходимы наблюденія въ природѣ.

Мѣстонахожденія:

Амурская обл.: Буреинскія горы (Радде); Амуръ (Максимовичъ); Венцелева (ср. теч. Амура) (Коржинскій).

Общее распространеніе: Японія.

4. Группа *Memorabiles* W. Beck. ined.

Stylus superne sensim incrassatus et curvatus, in rostellum paullum attenuatum non uncinatum transiens. — Столбикъ постепенно утолщающійся кверху и загнутый впередъ, переходящій въ неявно замѣтный носикъ.

36. *Viola verescunda* A. Gray.

Bot. Jap. p. 382.

Syn. *V. verescunda* A. Gray Mém. Amer. Acad. Nat. Sc. VI p. 384; Maxim. Mém. biol. IX (1877) p. 750; Matsumura Enum. II (1912) p. 381. Forbes et Hemsl. Enum. (1886) p. 56. Komarov. Fl. mansh. III (1907) p. 71;

Растеніе многолѣтнее, безстебельное, но даетъ вверхъ направленные, съ болѣе или менѣе длин-

ными междоузліями, стеблевидные, цвѣтушіе, наземные побѣги. Все растеніе голое, грязно-зеленое. Прикорневые прилистники голые или совсѣмъ слабо покрыты сосочками, коричневатые, очень отдаленно-коротко-бахромчатые; верхніе — голые, но по краю слабо-жестко-волосистые, слегка листовидные, почти въ 1 см. длины, ланцетные съ расширеннымъ переднимъ концомъ, заостренные. Листья длинно-черешковые, совершенно голые, большею частію маленькіе, въ 1—2 рѣже 1 см. ширины, трехугольные съ плоско-сердцевиднымъ основаніемъ, съ пря-



Рис. 21. *V. recunda* A. Gray.

мыми или болѣе или менѣе выпукло-избѣгающими боковыми краями, болѣе или менѣе заостренные, ширина ихъ болѣе длины, плоско-выщербленные. Цвѣты только на наземныхъ побѣгахъ на длинныхъ цвѣтоножкахъ съ довольно глубоко посаженными прицвѣтниками; чашелистики маленькіе, ланцетные, острые; лепестки обратно-продолговато-яйцевидные, боковые безволосые, нижній съ короткимъ шпорцемъ; шпорецъ едва превышаетъ короткіе придатки чашелистиковъ. Головка столбика несетъ двѣ вверхъ направленные закругленные лопасти, между которыми внизу находится направленный вверхъ носикъ рыльца. Коробочка удлиненная, маленькая. V—VI. (Рис. 21).

Мѣстонахожденія:

Амурская обл.: д. Бахарева (Коржинскій); станція Радде (В. Л. Комаровъ).

Приморская обл. (Пальчевскій); окр. Владивостока (Шошинъ).

Общее распространеніе: Китай, Корея, Японія, Филиппинскіе острова, Ява, Амурская и Приморская области.

37. *V. Kusnezowiana* W. Bckr. ined.

Acaulis; rhizoma tenue, horinzontale, articulatum, ad nodos foliaceum et stipulis parvis rotundis membranaceis munitum. Folia longe petiolata, cordato-reniformia, repando-crenata, obtusiuscula vel acutiuscula, supra ad nervos ciliata vel glabra, subtus glabra. Pedunculi folia multum superantes, supra medium bibracteobati; corolla parva, 8—10 mm. longa; petala flavida, superiora lateraliaque obovata,

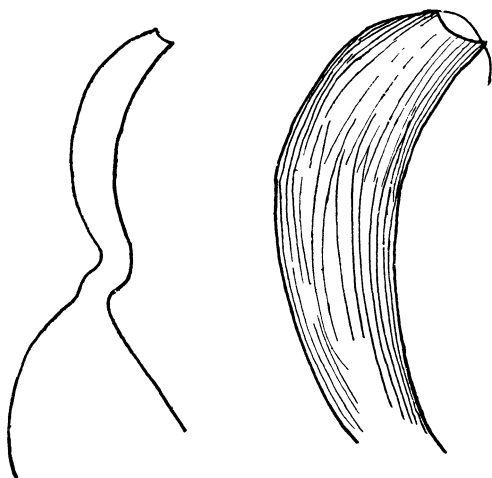


Рис. 22. *V. Kusnezowiana* W. Bckr.

lateralia barbata, pet. infimum abbreviatum subnaviculare brevissime calcaratum; calcar appendices sepalarum lanceolatorum rudimentares vix superaus; capsula glabra, stylus ad basin geniculatus, sursum sensim subincrassatus subarcuatusque. VII.

Exsicc.: I. В. Кузнецовъ, Болонь-Оджальская экспедиція. Хабаровскій округъ, 1910 № 370, подъ назв. *V. biflora* L.

Безстебельная; корневище тонкое, горизонтальное, колѣнчатое, олиственное, съ маленькими округлыми, перепончатыми прилистниками. Листья длинночерешковые, сердцевидно-почковидные, язычко-

во-выщербленные, тупые или слегка заостренные, съ верхней стороны по жилкамъ съ опушеніемъ или голые, снизу—голые. Цвѣтоножки длиннѣе листьевъ, съ прицвѣтниками прикрѣпленными выше середины. Цвѣты мелкіе. Лепестки желтые, обратно-яйцевидные, нижній слегка складчатый въ длину и поэтому выглядит ладьеобразнымъ, короче остальныхъ, съ очень короткимъ шпорцемъ; боковые-бородатые; чашелистики ланцетные, маленькіе, съ рудиментарными придатками. Коробочка голая. Столбикъ съ колѣнчатымъ основаніемъ, постепенно утолщающійся кверху и загнутый вверхъ; переходящій въ неясно-замѣтное рыльце. Время цвѣтенія VII. (Рис. 22).

Мѣстонахожденіе:

Приморская обл.: Хабаровскій округъ, верхнее теч. р. Пымена среди мховъ въ хвойномъ лѣсу (І. В. Кузнецовъ) 15/VII 1910.

Амурская обл.: Буряя (Шмидтъ, 1862. Ботан. муз. Петрогр. Акад. съ *epipsila* и *biflora*).

II. Секція: *Dischidium* Ging. de Lassarar l. c.

38. *V. biflora* L.

Sp. pl. (1753) p. 936.

V. biflora Ledeb. Fl. altaica I (1829) p. 261; Fl. rossica I (1842) p. 254; Turc. Fl. baic.-dahur. I (1842) p. 188; Maxim. Diagn. pl. nov. asiat. (1877) p. 749; Komarov. Fl. mansh. III (1905) p. 70; Крыловъ, Фл. Алтая I (1901) p. 126.

V. biflora α) *typica* Regel. Pl. Radd. (1861) Nr. 263.

Ycon.: Rehb. Dtschl. Fl. 4489; Fl. dan. I, 46; Bot. Mag. 42, 2089; Schlecht.-Hall. Fl. Dtschl. 1283.

Многолѣтняя; корневище ползучее. Стебель нѣжный, голый, съ 2 или болѣе листьями, съ 1—3 цвѣтками, до 20 см. вышины. Прилистники яйцевидные, острые, до 4 мм. длины, цѣльнокрайніе или же нижніе немного зубчатые, по краю—перепончатые. Листья почковидные съ глубоко-сердцевиднымъ основаніемъ, округло-вырѣзанно-пильча-

тые, болѣе или менѣе опушенные, нижніе длинно-черешковые, верхніе на болѣе короткихъ черешкахъ. Чашелистики узко-продолговатые у основанія шире, острые съ рудиментарными придатками. Лепестки обратно-продолговато-яйцевидные, до 15 мм., желтые, съ коричневыми жилками, безъ волосковъ. Шпорецъ очень короткій, прямой, слегка загнутый назадъ. Коробочка яйцевидная, голая. VI—VIII.

V. biflora var. *acutifolia* Kar. et Kir. не относится къ *V. biflora*; булавовидно утолщенный столбикъ и отсутствіе двулопастнаго рыльца причисляетъ ее къ секціи *Chamaemelanium* Ging. *V. biflora* кромѣ того отличается отъ нея меньшимъ количествомъ и величиной всѣхъ частей, желтыми болѣе узкими лепестками и болѣе короткими чашелистиками, формой листьевъ и особенно — острымъ, немного назадъ загнутымъ прямымъ шпорцемъ, который у остальныхъ видовъ толще и болѣе округлый загнутый вверхъ.

Такъ какъ у *V. biflora* особенно сильно загнутый назадъ шпорецъ, то этимъ она напоминаетъ только длинно-шпорцевую *V. reniformis* Wall. изъ Непала (Pl. Wallich. 1443).

V. biflora варьируетъ по опушенію листьевъ и по глубинѣ основной выемки листьевъ. Въ южной части нашей области появляются формы съ болѣе плоско-серцевидными, болѣе или менѣе заостренными, и болѣе или менѣе опушенными листьями (напр. въ Зеравшанской флорѣ), этими признаками она даетъ ясный переходъ къ *V. sze-tschwanensis* W. Bckr. et H. de Boiss. in Bull. herb. Boiss. VIII (1908) p. 742. Последнее въ вост. Тибетѣ.

Мѣстонахожденія:

Семирѣченская обл.: Сары-Майнакъ (Рожевицъ, 1908); Алатау (Шренкъ); Тянь-Шань. ущ. Барскоунское (Роборовскій); ущ. Карачъ (Липскій); Кетмень (Красновъ); р. Тальгаръ (Сѣверцовъ);

Алатау, р. Сарханъ (Карелинъ и Кирилловъ); М. и Б. Алматинка бл. Вѣрнаго (Кушакевичъ и Фетисовъ); Арассанъ (Фетисовъ); Ой-Джайляу и Сольасу (Фетисовъ); пер. Карагай-булакъ; дол. Асу (Фетисовъ); Санташъ по р. Чирчикъ (Регель).

Самаркандская обл.: Мадмъ, 5. VI 93, 7000 (В. Комаровъ) — форма, переходная въ *V. szetschwanensis* W. Вскр. et Н. Boiss (В. Л. Комаровъ).

Кульджа: Сайрамъ (Фетисовъ; верх. Талды, Арыстанъ, пер. Сумбе, Кассанъ; южн. прит. Карагола, перев. къ Нилки; Тюмбе, Кумдаванъ (Регель); Уртанъ-сары (Фетисовъ).

Тобольская губ.: бухта Находка (Бушевичъ).

Томская губ.: бас. Томи, у подн. верш. Чалбыктынь-тайга (Клопотовъ); бас. р. Кондомы, водораздѣлъ между р.р. Кондомой и Антропомъ (Выдринъ); субальп. луга у подн. г. Тохпанъ-тайга (Клопотовъ); истоки р. Толбасъ (Клопотовъ); мысъ Джидыби (Игнатовъ); горы по р.р. Байгазы и Наачуль (Выдринъ); верх. Катунь, у Чернаго ледника (Некрасова); Алтай (Каленати); дол. р. Темн. Базана (Титовъ); Змѣиногогорскій уѣздъ (Томины).

Енисейская губ.: Туруханскій край. Луковая протока, 69°48' сѣв. шир. (Тугариновъ); Троицко-Зазерная вол. по рч. Богунаеввой (І. В. Кузнецовъ; д. Унеръ по дорогѣ къ с. Тинской (І. В. Кузнецовъ); д. Базаиха, бл. Красноярска (Е. Кузнецова); Енисей (Бреннеръ); д. Чадобецъ (Боровиковъ); окр. с. Рыбнаго (Благовѣщенскій); г. Кулумысъ, по р. Ои (Шульга), Ойское озеро (Шульга); р. Катанга (Боровиковъ); дол. р. М. Ои (І. В. Кузнецовъ); бл. М. Саралинскаго оз. (І. В. Кузнецовъ); хр. Аргаджа (Троицкій); Манское озеро (Тугариновъ); Каменный ручей (Тугариновъ); верх. р. Саралы (І. В. Кузнецовъ); окр. с. Покровскаго (Титовъ); р. Сыда (Волковъ); Ажигинское бѣлогорье (І. В. Кузнецовъ).

Иркутская губ.: Иркутскъ (Фишеръ); р. Иркутъ (Комаровъ, Радде); пер. Харъ-Дабанъ (Комаровъ);

р. Слюдянка (Чекановскій); г. Тултукъ (Турчаниновъ); г. Мунку-Сардыкъ (Чекановскій); р. Видимъ (Кучеровская); Хамаръ-Дабанъ. Ниланъ-сарамъ (Августиновичъ); дол. Корды (Ганешинъ); ручей Тучемо (Ганешинъ); д. Каймоновка (Кучеровская); устье Егирмы (Криштофовичъ); дол. р. Келоры (Н. И. Кузнецовъ); верх. Подгольной (Н. И. Кузнецовъ); Тыптыканъ (Томинъ); по бер. р. Уларимы-Никаноровской (Томинъ).

Забайкальская обл.: р. Черная, выше устья пади Бурукай 2-ой (Н. Кузнецовъ); Яблоновый хреб. г. Сохондо (Радде); Нерчинскій заводъ (Соснинъ).

Якутская обл.: между сліяніемъ прав. и лѣв. Джалинды и устьемъ Тахъ-Уряхъ (Соколовъ); Ургудай (Поляковъ).

Амурская обл.: по р. Буреѣ, выше Мельгина (Доктуровскій).

Приморская обл.: Аянъ (Тилингъ, Богдановичъ), по р. Яралъ при впад. въ р. Куръ (І. В. Кузнецовъ).

Сахалинъ: Постъ Дуэ (Августиновичъ); р. Набилъ (Семягинъ).

Камчатка: (Петерсъ, Кузмищевъ, Ридеръ).

Сырыя мѣста, рѣки, въ горахъ до 3500 м.

Общее распространіе: Скандинавія, Финляндія, Германія, Евр. Россія, Австрія, Швейцарія, Франція, Италія, Балканскій пол., Мингрелія, Сиккимъ, Тибетъ, Китай, Японія, Курильскіе острова, Аляска.

III. Секція. *Chamaemelum* Ging. de Lassarar l. c.

39. *V. uniflora* L.

Sp. pl. (1753) p. 936.

V. uniflora Led. Fl. altaica I (1829) p. 262. Fl. rossica I (1842) p. 255; Turc. Fl. baikal-dahur. I (1842) p. 189; Maxim. Diagn. pl. nov. asiat. (1877) p. 751.

V. uniflora α) typica Regel. Pl. Radd. (1861) Nr. 264 (quoad pl. baical. et sibir.); Крыловъ Фл. Алтая I (1901) p. 126.

Exsicc. Herb. Fl. ross. 105.

Icon: Gmel. Fl. sibir IV tab. 39 fig. V.

Растеніе многолѣтнее; корневище горизонтальное, тонкое. Прикорневые листья ко времени цвѣ-

тенія слабо развиты, позднѣе они сердцевидно-почковидные, заостренные или тупые. Стебель при основаніи только въ самой нижней части несетъ перепончатые прилистники, болѣе или менѣе опушенный или голый, до самаго верху безлистный. Верхніе прилистники маленькіе, мелко-зубчатые. Въ зонѣ цвѣтенія листья сближены; нижній листъ почковидный со слабо сердцевиднымъ основаніемъ, заостренный; верхніе — продолговато-треугольные съ болѣе или менѣе округленнымъ основаніемъ, заостренные или ромбическіе; всѣ листья глубоко-пильчатые; самый нижній листъ зоны цвѣтенія не имѣетъ цвѣтка. Стебель съ 1, рѣдко съ 2 цвѣтками; цвѣты крупныя, желтыя; верхніе лепестки наиболѣе широкіе, округло-обратно-яйцевидныя, боковыя — бородачатыя, нижній съ очень короткимъ толстымъ, загнутымъ вверхъ шпорцемъ. Чашелистики слегка согнутыя, ланцетныя, туповатыя, трехнервные. Коробочка голая. V—VII.

Легко отличается отъ *V. acutifolia* (Kar. et. Kir.) отсутствіемъ средняго стеблевого листа, болѣе мелкой основной выемкой, болѣе глубокой вырѣзанностью листьевъ и болѣе широкими и короткими чашелистиками.

Мѣстонахожденія:

Семипалатинская обл.: между Чичулихой и Коргономъ (Карелинъ и Кириловъ).

Томская губ.: Томскъ (Выдринъ, Августиновичъ); Алтай (Людвигъ, Шангинъ); бас. р. Кети, р. Кайтага (Клопотовъ); бас. Кондомы, между Ключевскимъ зим. и займкой Пыжлакова (Клопотовъ); бас. р. Касъ, шлюзъ Безымянный; истоки р. Б. Тѣшъ (Клопотовъ); бас. Мрассы, ул. Набыхташъ (Выдринъ); окр. ст. Сокуръ (Букинъ).

Енисейская губ.: окр. Енисейска (Кытмановъ); окр. Минусинска, Ивановскій заводъ, прав. бер. р. Ои (Троицкій); Енисей (Бреннеръ); между р.р. Дулешмой и Хитикитомъ (Толмачевъ); д. Базаиха (Е. Кузнецова); с. Рыбное, окр. Красноярска (И. В.

Кузнецовъ); р. Ко, прит. Сисима (Волковъ); хреб. между р.р. Холли и Гиркокъ (Толмачевъ); Стрѣлковскій порогъ (Драницынъ и Кочубей); Хивонъ, р. Кондома (Боровиковъ); р. Чадобецъ, Вост. Заанъ. (Боровиковъ); р. Ангара, между Кежмой и заимк. (Боровиковъ); р. Оглахты, окр. оз. Чернаго (Титовъ); д. Шириштыкъ (И. В. Кузнецовъ); д. Базаиха (Тугариновъ); окр. Красноярска (Ермолаевъ); Казачинское оп. поле (Миклашевская); дол. р. Ералашнаго Кана (Троицкій); Б.-Улуйская вол. бл. д. Бобровки (И. В. Кузнецовъ); Б.-Пизинское оз. (Троицкій); пр. б. Маны (Тугариновъ); Манское оз. (Тугариновъ); окр. с. Кежемскаго (Юрьевъ).

Иркутская губ.: Киренскъ (Кокоулинъ); с. Тургуръ (Александровъ); Иркутскъ (Юринскій, Турчаниновъ); Слюдянка (Чекановскій); р. Иркутъ (Радде); Саянскія горы, Коймарскій Аршанъ (Комаровъ); ст. Быстрая (Семеновъ); Иркутскъ (Турчаниновъ); оз. Байкаль, Лиственничная (Боткинъ); между Огневой и Кулундуемъ (Криштофовичъ); падь Полканка; верх. Кулундуя (Криштофовичъ); верх. р. Б. Янды (Ганешинъ); по б. р. Чоры: „Большая рѣчка“ (Ганешинъ); бл. Кежмы-Волоковой (Кучеровская, 1911); Лена, у г. Верховленска (Н. И. Кузнецовъ); Балаганскій уѣздъ (Криштофовичъ); Лена, Жигалово (Бунге); Ниланъ-Сарамъ (Черскій и Гартунгъ); у подножія Архутскаго гольца (Черскій и Гартунгъ).

Забайкальская обл.: р. Чикой (Левинъ).

Камчатка: одинъ экземпляръ съ этикетомъ „In Kamtschatka a se lect. dd. am. Tilesius“, другой — „22 mai, Chorma Bergwand. Comm. Stubendorff, in itinere ad Camtschatkam“.

Общее распространіе: Семипалатинская обл., Томская, Енисейская, Иркутская, Забайкальская, Камчатка.

40. *V. orientalis* (Maxim.) W. Beckr. ined.

V. uniflora var. *orientalis* Maxim. Fl. Mong. I (1889) p. 81. Komarov. Fl. mansh. III (1905) p. 72.

V. uniflora Maxim. Diagn. pl. nov. asiat. (1877) p. 751 (quoad pl. Mandschuriae).

Exsicc. Herb. Fl. ross. 1913; Komarov. Fl. Mansh. 1117.

Многолѣтная; все растеніе гораздо болѣе плотнаго сложенія, чѣмъ *V. uniflora*. Вполнѣ развитые прикорневые листья — яйцевидные съ глубоко-сердцевиднымъ основаніемъ, постепенно заостряющіеся. Стебель голый, иногда въ верхней части коротко-пушистый, только въ верхней части облиственный, въ нижней же части прилистники отсутствуют. Листья очень сближены и на очень короткихъ черешкахъ, яйцевидные, основаніе ихъ округлое, постепенно заостренные; всѣ листья болѣе или менѣе слабо выщербленные до почти цѣльнокрайнихъ; самый нижній листъ зоны цвѣтенія несетъ одинъ цвѣтокъ, стебель большею частію съ 2-мя цвѣтками. Или же какъ у *V. uniflora*. Коробочка голая или слабо опушенная. IV—V.

Легко отличается отъ *V. uniflora* сильно сближенными очень коротко-черешковыми листьями, плотнымъ строеніемъ и незначительной величиной.

Мѣстонахожденія:

Приморская обл.: Уссури (Максимовичъ); ст. Ольга (Максимовичъ); Никольскъ (Гольденшtedтъ); дол. р. Тютихе, д. Влад.-Мономахъ (Дюкина); окр. Владивостока (Пальчевскій); Импер. Гавань (Павленко), им. Долинка (Кашкина).

Общее распространеніе: Приморская обл.

41. *V. glabella* Nuttall.

in Torr.-Gr. Fl. N. America. N I p. 52 (1838).

Syn.: *V. canadensis* β *sitchensis* Led. Fl. ross. I (1842) p. 255.

V. biflora β *sitchensis* Regel. Pl. Radd. (1861) Nr. 263. Maxim. Diagn. pl. nov. asiat. (1877) p. 752.

Корневище болѣе или менѣе горизонтальное. Ко времени цвѣтенія имѣются прикорневые листья, почковидные съ глубоко-сердцевиднымъ основаніемъ, заостренные. Прикорневые прилистники больше, чѣмъ у *V. acutifolia*. Стебель голый, въ нижней части съ 2-мя яйцевидно-ланцетными прилистниками, между которыми развивается иногда одинъ листъ, который не несетъ цвѣтка. Верхніе листья сближены, болѣе глубоко-сердцевидные и шире, чѣмъ у *V. acutifolia*. Листья выщербленные, почти голые; стебель большею частію съ однимъ цвѣткомъ. Чашелистики узкіе, ланцетные, острые, трехнервные (у *V. uniflora* и *V. orientalis* они короче и шире). Шпорецъ очень короткій и загнутый вверхъ. V—VI.

Мѣстонахожденія:

Остр. Ситха, сѣв. Америка (Тилингъ, Петерсъ, Врангель).

Примѣчаніе. Приводимъ описаніе этого вида, какъ встрѣчающагося недалеко отъ предѣловъ нашей области.

42. *V. acutifolia* (Kar. et Kir.) W. Bckr. ined.

V. biflora 3) *acutifolia* Kar. et Kir. Enum. pl. Soong. (1842) Nr. 137; Ledeb. Fl. rossica I (1842) p. 772.

V. uniflora var. *Kareliniana* Maxim. Fl. mongol. (1889) p. 81.

V. uniflora var. *acutifolia* B. Fedtsch. Фл. Западн. Тянь-Шаня. N. 203 (1904).

Многолѣтняя; корневище горизонтальное. Ко времени цвѣтенія прикорневые листья развиты болѣе или менѣе, почковидные, съ глубоко-сердцевиднымъ основаніемъ, сильно заостренные. Прикорневые прилистники маленькіе. Стебель болѣе или менѣе голый, почти посерединѣ съ однимъ длинночерешковымъ, сердцевидно-почковиднымъ, заостреннымъ листомъ, который не несетъ цвѣтка.

Верхніе листьа коротко-черешковые, сближенные, широко-яйцевидные со слабо-сердцевиднымъ основаніемъ, постепенно заостряющіеся; всѣ листьа выщербленные, болѣе или менѣе покрыты бѣловатыми волосками. Стебель съ 1—3 цвѣтками, первый цвѣтокъ выходитъ у самаго нижняго листа зоны цвѣтенія. Чашелистики узкіе, длинные, острые, трехнервные; вѣнчики мельче, чѣмъ у *V. uniflora*. Шпорецъ очень короткій, загнутый вверхъ. V—VI.

Отъ *V. uniflora* легко отличается глубоко-сердцевидными листьами, длинно-черешковымъ листомъ, находящимся посерединѣ стебля, болѣе мелкими цвѣтами и длинными, узкими чашелистиками.

Мѣстонахожденія:

Семирѣченская обл.: Терской Алатау; Вѣрный (Поярковъ); Суоѣ-тау по р. Лепсѣ (Карелинъ и Кириловъ) (1841); мал. Алматинка (Регель); ущ. Аламединъ (Фетисовъ); Б. и М. Алматинка бл. Вѣрнаго (Кушакевичъ и Фетисовъ); укр. Нарынъ; Арасанъ на сѣв. склонѣ Алекс. хребта (Фетисовъ); Хонахай (Регель); Ала-арча (Фетисовъ); Тянь-Шань, р. Текесъ (Роборовскій); р. Киргалинка (Недзвѣцкій); ущ. Карабалты (Липскій); Тянь-Шань, Заил. Алатау, р. Алматинка (Семеновъ); Алатау (Ладыгинъ); верш. Кара-Конузъ, Вѣрный (Кушакевичъ); р. Шамси (Бротерусъ (1896); Бахтіарское ущ. (Пташицкій 1908); Бутаковская щель бл. Вѣрнаго (Рожевицъ 1908); ур. Уйбулакское (Колпаковскій); р. М. Кебень (Колпаковскій); р. Тургенъ (Красновъ); ущ. Кизыль-су (Ровнягинъ); р. Он-ки (Шнитниковъ); Каракольское ущ. (Роборовскій).

Ферганская обл.: ср. теч. р. Яссы (Регель); Алайскій хреб. (О. А. и Б. А. Федченко); р. Сыры-керъ (Минквицъ); Кокандск. уѣздъ сел. Карабулакъ (Минквицъ); подъемъ изъ уроч. Баулъ на перев. Бишъ-Кунышъ (Минквицъ); пер. Кугартъ (ф. Кноррингъ и ф. Минквицъ).

Кульджа: Караголъ, перев. къ Нилки (Регель).

Бухара: Бальджуанъ: Сарыцуль по р. Аксу (Регель).

Влажные мѣста, еловые лѣса; 1000—3000 м.

Общее распространение: Бухара, Фергана, Кульджа, Семирѣченская обл.

Въ гербаріи Импер. Петрогр. Ботан. Сада имѣется обломокъ *V. pubescens* Ait. — верхняя часть растенія, которая точно соотвѣтствуетъ экземплярамъ, привезеннымъ изъ восточныхъ Соед. Штатовъ и Канады, такъ что можно предположить, что и этотъ единств. экземпляръ вывезенъ изъ Америки (*V. uniflora* β . *pubescens* Regel Pl. Radd. (1861) Nr. 499—Вост. Сибирь).

IV. Секція: *Melanium* Ging. de Sassarar. l. c.

43. *V. altaica* Ker. Gawl.

in Edwards Bot. Regist. p. 54 (1815).

V. altaica Ledeb. Fl. altaica I (1829) p. 263; Fl. rossica I (1842) p. 255; Turcz. Fl. baic.-dahur. I (1842) p. 190. Крыловъ, Фл. Алтая, I (1901) p. 127.

V. grandiflora Maxim. Diagn. pl. nov. asiat. (1877) p. 754.

Exsicc.: Herb. fl. ross. 559.

Icon: Edwards Bot. Reg. tab. 54; Wittr. Viol. Stud. tab. XIV fig. 271—277, fig. 13 et 14 p. 105.

Многолѣтняя; корневище вѣтвистое. Междоузлія болѣе или менѣе укороченныя или слегка удлиненыя вышиной, вмѣстѣ съ цвѣтами, до 15 см. Нижніе листья круглыя, верхніе — яйцевидныя или удлиненыя, съ болѣе или менѣе клиновиднымъ основаніемъ; всѣ листья плоско-выщербленныя, туповатыя, подобно прилистникамъ по краю слабо опушенныя или голыя. Нижніе прилистники широко-яйцевидныя, остро-зубчатыя, верхніе — продолговатыя, глубоко-зубчатыя, иногда почти цѣльнокрайніе. Цвѣтоножки въ 5—15 см., цвѣты крупныя (2,5—4,5 см.). Лепестки желтыя или фіолетовыя, широко-яйцевидныя; чашелистики удлиненыя, ланцетныя, острые. Шпорецъ немного

или значительно длиннѣе придатковъ чашелистиковъ. V—VII.

О различіи *V. altaica* Центральной Азии и Понтийской обл. см. у W. Beckr. in Beih. bot. Centralbl. XVIII Abt. 2 (1905) p. 374. Растение Центр. Азии описано какъ *var. typica* Kupffer. in Kusnezow, Busch et Fomin. Fl. cauc. crit. III, 9 (1909) p. 241: шпорецъ короткій, 2—4 мм.; у растенія Западн.-Азиатскаго и Крымскаго шпорецъ въ 4—8 мм., а прилистники болѣе глубоко-многораздѣльные: это *var. oreades* (*V. oreades* M. B. Fl. taur.-cauc. III (1819) p. 167) Kupffer l. c.

Мѣстонахожденія:

Семипалатинская обл.: Тарбагатай, Ульба и Нарымъ. (Карелинъ и Кириловъ).

Семирѣченская обл.: пер. Куль-алматы (Б. А. Федченко 1908, 901); верх. р. Текеса при слияніи Акъ-тасты-булакъ (Михельсонъ); пер. Ессек-артканъ (Михельсонъ); Карачъ (Липскій); Асы, зайл. Алатау (Липскій); ущ. р. Джиль-Каркары (Михельсонъ); перев. Кокъ-кія (Кушакевичъ); Кунгей-Алатау, къ оз. Иссыкъ-куль (Фетисовъ); Иссыкъ-куль, ущ. Джиль-Каркара (Регель); пер. Кумбель (Фетисовъ); бас. р. Асы (Ивановъ); пер. Джамбасы (Сорокинъ); Мерке-китъ-су-караколь (Сорокинъ); ущ. и пер. Чапчалъ (Регель); пер. Сумбе (Регель); Кетменскій пер. (Регель); ущ. Талгаръ (Зайл. Алатау. Регель); бл. Кайракты (Кушакевичъ); Мал. Алматинка—вершина и дол. (Фетисовъ); Б. Алматинка бл. Вѣрнаго (Фетисовъ и Кушакевичъ); Тарбагатай; Алатау (Шренкъ, Семеновъ); Тастау (Шренкъ); Джилькарагай (Шренкъ); Чичканъ (Корольковъ); р. Булень (Кушакевичъ); р. Кирга-линка (Недзвѣцкій); Аксу, урощ. Саилымъ-булюкъ (Гавриловъ); Аксу (Красновъ); Терскій Алатау (Поярковъ); верх. часть Сыртовъ (Поярковъ); дол. Сырты (Поярковъ); Тянь-Шань, Иссыкъ-куль (Роборовскій); Байн-голъ бл. пос. Охотничьяго (Робо-

ровскій); уроч. Бурханъ (Дивногорская); Кокъ-Джета (Горскій); Сырымъ-сакты (Копачелли); Вѣрный, Мало-Алмат. ущелье (Сокальскій); Джелау (Сокальскій); Каскелентъ (Бротерусъ).

Сыргъ-Дарьинская обл.: пер. Мюстюртъ (Абрамовъ).

Кульджа: ущ. Сырлитамъ, Алтымъ-эмель (Регель); Арысланъ (Регель); Уртенъ-Музартъ (Красновъ); Джагастай (Регель); Цаганъ-усу, Нарынголъ (Регель), Караголъ, перев. къ Нилки (Регель); Иренъ-Хабирганъ, ист. р. Талды (Регель); Байбешанъ, между Сары-булакъ и Коккамыръ (Регель); Чунгуръ-дабанъ (Регель); Югантасъ, Джунг. альпы (Регель); Бурханъ-тау (Фетисовъ); Джагастай (Регель).

Томская губ. Катунскіе бѣлки (Некрасова); верх. р. Бѣл. Берели (Некрасова); Алтай, Симинскій пер. (Клеменцъ); бас. р. Томи, гора Тохпанъ-тайга (Клопотовъ); бас. р. Томи, г. Чалбыктынъ-тайга (Клопотовъ); Алтай (Гельмгаккеръ, Людвигъ); рѣчка Поперечная, гора Крлыганъ (Андріановъ), Алтай (Мордовкинъ); сист. р. Лебедя, верш. г. Большой Арчинъ, р. Лебедь, гора Кыжверъ (Клопотовъ); Джозскъ (Венцковскій); Алтай, оз. Маркакуль, Ивольское, Катунь (Геблеръ); дол. р. Быструхи (Томинъ).

Енисейская губ.: оз. Ойское (Шульга); Ажигинское бѣлогорье, верх. р. Б. Кулежъ (І. В. Кузнецовъ 1911, 898); водораздѣлъ р.р. Б. Ч. Уюса и Б. Усы, пер. Изыкіюль-М. Собака, ист. р. Тектерека (Титовъ); Манское оз. (Тугариновъ); р. степн. Сисимъ (Волковъ 1908, 44); сист. р. Казыра, ист. р. Татарки, дол. р. М. Ои, Кузн. Алатау. Саралинское бѣлогорье, Саралинская сопка (І. В. Кузнецовъ); хр. Хансынъ (Тугариновъ); В.-Пизинское озеро и пер. въ М. Агаулъ (Троицкій); Б. Ераоашъ, верш. перевала (Троицкій); хреб. Арга-Джа (Троицкій); Бадельск. бѣл. (Тугариновъ); Манское Оз. (Тугариновъ).

Иркутская губ.: высокогорная область по р. Слюдянкѣ и Быстрой (Чекановскій); гор. Хамаръ (Турчаниновъ); между Байкаломъ и Хамаръ-даваномъ (Августиновичъ).

Забайкальская обл.: высокогорная область бл. Баргузина (Турчаниновъ).

Альпійскіе луга 1200—3000 м.

Общее распространеніе: Крымъ, Кавказъ, Арменія, Закавказье, горы Сибири и Туркестана.

44. *V. disjuncta* W. Bckr.

in Beih. Bot. Ctrblbl. XV Abt. 2. (1906) p. 126.

Многолѣтняя. Въ широкомъ смыслѣ принадлежитъ къ коллективному виду *V. lutea*. Стебель голый или почти голый, со стелющимся безлистнымъ приподнимающимся основаніемъ, прямостоячій. б. ч. до 60 см. вышины. Нижніе листья яйцевидные или широко-яйцевидные, постепенно суживающіеся или вдругъ переходящіе въ равной длины черешки; верхніе яйцевидно-ланцетные, постепенно суживающіеся въ черешки, почти безчерешковые; всѣ листья съ 4—6 плоскими зазубринами, по краямъ и по нервамъ коротко-жестковолосистые. Нижніе прилистники перистораздѣльные, верхніе болѣе ланцѣатые (дланевидные), надрѣзанные или раздѣльные, съ болѣе крупной конечной долей, иногда выщербленной. Цвѣты крупные; лепестки фіолетовые, верхніе и боковые — обратно-яйцевидные; нижній — обратно-серцевидный; чашелистики удлинненные, (въ противоположность *V. tricolor*), линейные или линейно-ланцетные, длинно-заостренные; шпорецъ тонкій, почти шоловидный, загнутый, немного длиннѣе довольно значительныхъ, зубчатыхъ придатковъ чашелистиковъ или не превышаетъ ихъ.

f. longicalcarata W. Bskr. ined. — Calcar appendices calycis triplo superans. — Шпорецъ въ три раза превышаетъ придатки чашелистиковъ.

Мѣстонахожденія:

Томская губ.: Алтай (Шангинъ, Геблеръ, Карелинъ); Карасюбе (Адріановъ); бл. Риддерскаго (Мардовкинъ).

f. longicalcarata: Семирѣченская обл. Тарбагатай, потоки Джаныбекъ и Теректы (Карелинъ и Кириловъ, 1840).

Общее распространеніе: Семирѣч. обл. (Тарбагатай); Семипал. обл., Томская губ. (Алтай).

45. V. occulta Lehm.

Ind. sem. h. Hamburg. (1829).

V. occulta Ledeb. Fl. ross. I (1842) p. 257; Kupffer. Tent. Viol. Ross. (1903) p. 14. Boiss. Fl. or. I (1867) p. 467.

V. tricolor var. appendiculata DC. Prodr. I (1824) p. 303.

Однолѣтняя; 15 см. выш. Стебель голый или покрытъ сосочками, простой или вѣтвистый при основаніи. Нижніе листья лопатчатые, длинно-черешковые, голые; верхніе продолговато-лопатовидные или ланцетные, покрыты сосочками особенно въ нижней части; всѣ листья суживающіеся въ черешокъ, отдаленно-слабо-выщербленные или цѣльнокрайніе. Нижніе прилистники простые, верхніе—4—5—раздѣльные, съ линейными боковыми долями и болѣе крупной верхушечной долей. Цвѣтоножки безъ прицвѣтниковъ. Чашелистики крупные, при плодахъ еще болѣе увеличиваются, широко-яйцевидно-продолговатые, заостренные, покрыты сосочками, съ большими, округлыми придатками, которые закрываютъ шпорецъ. Лепестки короче чашечки, бѣловатые, при основаніи—блѣдно-фіолетовые, верхніе болѣе или менѣе фіолетовые; коробочка короче чашечки. IV—V.

Мѣстонахожденія:

Семирѣченская обл.: г. Кара-чеку (Кушакевичъ) Коянъ-кузъ (Регель); р. Кара-Конузъ (Кушакевичъ) Джаманты (Кушакевичъ); Джассылъ-куль (Кушакевичъ); р. Караколъ (Карелинъ и Кириловъ Вѣрный (Сокальскій, Поярковъ); пер. Кастекъ (Ладыгинъ).

Сырѣ-Дарѣинская обл.: Ташкентъ, сады на Боссу (О. А. Федченко, Регель); Каратау (Маевъ).

Самаркандская обл.: Оббурдонъ (В. Л. Комаровъ); Арыкъ-Сіябъ (О. А. Федченко); Артучъ (В. Л. Комаровъ); Коса Тарашъ (В. Л. Комаровъ); сел. Хумъ-кала (Глазуновъ).

Ферганская обл.: Кызылъ-кякъ, около с. Карабулакъ, овр. Алмалы-сай (фонъ Минквицъ); ущ. р. Кугартъ (ф. Кноррингъ и ф. Минквицъ 1911, 383).

Закаспійская обл.: г. Луджа, Гауданъ (Литвиновъ). Сюда же, очевидно, относится и растеніе, собранное Синтенисомъ на гор. Зулуклю и отнесенное Фрейномъ къ *V. ebracteolata* Fenzl.

Бухара: горы Боратагъ и Газымайликъ въ Гиссарѣ (Регель); Шахрисябъ. Чопухъ (Липскій 1896).

Кульджа: ущ. Пилучи (Регель); Сарыбулакъ (Регель).

На скалахъ, склонахъ, на лугахъ и выгонахъ.

Общее распространеніе: Кавказъ, Арменія, Мал. Азія, Персія.

46. *V. tricolor* L.

Sp. pl. (1753) p. 935.

Однолѣтняя, рѣже двулѣтняя, 40 см. вышины, простая или при основаніи вѣтвистая. Нижніе листья почти круглые, плоско-выщербленные, средніе и верхніе—яйцевидные, удлинненные или ланцетные, посерединѣ шире, острые или тупые, выщербленные или екорѣ пильчатые, суживающіеся

въ черепиокъ. Прилистники перисто-раздѣльные, верхушечная доля—яйцевидно-ланцетная, ланцетная или линейно-ланцетная, немного выщербленные или цѣльнокрайніе, болѣе или менѣ листовидные, покрыты сосочками. Чашелистики ланцетные, острые, съ ясно замѣтными придатками; шпорецъ на 1—2 (—3) мм. длиннѣ придатковъ чашелистиковъ. Коробочка яйцевидная, трехгранная, тупая. IV—V.

Этотъ видъ встрѣчается въ двухъ разновидностяхъ, связанныхъ переходными формами:

var arvensis (Murr.) Koch.

Syn. I. (1837) p. 87.

V. tricolor var. arvensis Ledeb. Fl. ross. I. (1842) p. 257; *Крыловъ* Фл. Алтая I (1901) p. 127.

V. arvensis Murr. Prodr. stirp. Gotting. 1770 p. 73. Wittr. Viol. Stud. I (1897) p. 80; *W. Bckr.* Viol. europ. (1910) p. 91; *Kupffer.* Tent. Viol. Ross. (1903) p. 14; *Kupffer.* in Kusnezow, Busch, Fomin. Fl. cauc. crit. III (1909) p. 232.

Евасисс.: *W. Bckr.* Viol. exs. 96, 179, 125b; *Herb.* Fl. ross. 1008 (verg. ad var. vulgaris Koch.); l. polon. exs; 409a.

Icon.: Wittr. Viol. Stud. I fig. 50—71, 144—152, 182—203, 204—209, 216—233; *Hayne* Arzeneigew. III tab. 4 (sub. *V. tric. parviflora*).

Цвѣты мелкіе или средней величины; лепестки большей частью желтые или болѣе или менѣ фіолетовые, не больше или немного длиннѣ чашелистиковъ; шпорецъ большей частью слегка превышаетъ придатки чашелистиковъ.

Верхушечная доля прилистниковъ б. ч. болѣе или менѣ листовидная.

var. vulgaris Koch.

Syn. I (1837) p. 87.

V. tricolor W. Bckr. Viol. europ. (1910) p. 97; Wittr. Viol. Stud. I (1897) p. 54; *Kupffer.* Tent. Viol. Ross. (1903) p. 15; *Ledeb.* Fl. ross. I (1842) p. 256 (excl. var. β — γ , pro parte maxima).

Евасисс.: *W. Bckr.* Viol. exs. 24, 94, 95; *Neum, Wahlst., Murb.* Viol. Suec. exs. 59.

Icon.: Wittr. Viol. Stud. I fig. 21—49.

Цвѣты крупныя; лепестки болѣе или менѣ фіолетовые, длиннѣ чашелистиковъ. Шпорецъ большей частью замѣтно превосходитъ придатки

чашелистиковъ. Верхушечная доля прилистниковъ менѣ листовидная, чѣмъ у *var. arvensis*.

Мѣстонахожденія:

var. arvensis (Murr.) Koch.:

Тобольская губ.: Тюмень (Словцовъ); Тобольскъ (Августиновичъ, Мамѣвъ); между с. Прокуткинскимъ и пос. Быструхой (Городковъ).

Томская губ.: Нарымскій край, с. Чегоры (Н. Кузнецовъ).

Енисейская губ.: окр. Красноярска (Ермолаевъ).

var vulgaris Koch.:

Тобольская губ.: окр. Борогушина у Тобольска (Мамѣвъ), Тобольскъ, (Мамѣвъ, Августиновичъ).

Иркутская губ.: Иркутскъ (не обозначено, кто собралъ; это мѣстонахожденіе кажется мнѣ очень сомнительнымъ).

Пашни, сухіе холмы, мѣста. поросшія травой.

Общее распространеніе: Средняя и Сѣв. Европа.

47. *V. alpestris* (DC.) W. Bckr.

Viol. Schweiz (1910) p. 72.

Syn.: *V. tricolor* γ) *saxatilis* Regel. Pi. Radd. (1861) Nr. 265.

Многолѣтняя; нижніе и средніе прилистники—лировидно-перистые, верхніе—болѣе дланевидно-раздѣльные; вѣнчикъ желтый или фіолетовый или двойной окраски. Во всемъ остальномъ сходна съ *V. tricolor* (въ широкомъ смыслѣ).

На Алтаѣ и Тарбагатаѣ—

sbsp. elegans (Bunge) W. Bckr. ined.

V. tricolor γ) *elegans* Bunge in Led. Fl. alt. I (1829) p. 264.

V. tricolor δ) *elegans* Ledeb. Fl. ross. I (1842) p. 257; Крыловъ, Фл. Алтая I (1901) d. 127.

Верхніе лепестки болѣе узкіе, темно-фіолетовые.

Мѣстонахожденія:

Томская губ.: Алтай (Геблеръ); верх. Катунь (Некрасова).

sbsp. elagans:

Семипалатинская обл.: Сандыктасъ (Шренкъ); Бухтарма (Мардовкинъ).

Семирѣченская обл. Тарбагатай (Шренкъ, Рожевицъ, Карелинъ и Кириловъ).

Томская губ.: Алтай, дол. р. Черновой (Томинъ); Бійскій у., Инской бѣлокъ (Н. Кузнецовъ и Триполитова).

Общее распространеніе: Европ. Альпы, Карпаты, Боснія, Сербія, Болгарія, Македонія, Албанія, Греція.
